

**UCHWAŁA NR XXXII/20/21
RADY POWIATU W STASZOWIE**

z dnia 19 maja 2021 r.

**w sprawie przyjęcia informacji o działalności Powiatowego Centrum Pomocy Rodzinie
w Staszowie za 2020 rok oraz wykazu potrzeb w zakresie pomocy społecznej**

Na podstawie art.12 pkt 11 ustawy z dnia 5 czerwca 1998r. o samorządzie powiatowym (tekst jednolity, Dz. U. z 2020 r., poz. 920), art.112 ust.12 ustawy z dnia 12 marca 2004 r. o pomocy społecznej (jednolity tekst, Dz. U. z 2020 r., poz. 1876 z późn. zm.) Rada Powiatu w Staszowie uchwala, co następuje:

§ 1. 1. Przyjmuje sprawozdanie Dyrektora Powiatowego Centrum Pomocy Rodzinie w Staszowie z działalności Powiatowego Centrum Pomocy Rodzinie w Staszowie za rok 2020 oraz niezbędne potrzeby powiatu w zakresie pomocy społecznej na 2021 rok.

2. Informacja o działalności, o której mowa w ust. 1 stanowi załącznik do niniejszej uchwały.

§ 2. Wykonanie uchwały powierza się Zarządowi Powiatu w Staszowie.

§ 3. Uchwała wchodzi w życie z dniem podjęcia.

Przewodniczący Rady

Grzegorz Rajca

Załącznik do uchwały Nr XXXII/20/21
Rady Powiatu w Staszowie
z dnia 19 maja 2021 r.

**Informacja o działalności
Powiatowego Centrum Pomocy Rodzinie w Staszowie
za 2020 rok**

Spis treści

WSTĘP.....	1
1. REALIZACJA ZADAŃ OKREŚLONYCH W USTAWIE O WSPIERANIU RODZINY I SYSTEMIE PIECZY ZASTĘPCZEJ.....	2
1.1 Zapewnienie opieki i wychowania dzieciom całkowicie lub częściowo pozbawionym opieki rodzicielskiej	2
1.2. Całodobowe placówki opiekuńczo-wychowawcze	10
1.3 Pomoc na kontynuowanie nauki i usamodzielnienie pełnoletnich wychowanków rodzin zastępczych, placówek opiekuńczo-wychowawczych, młodzieżowych ośrodków wychowawczych i zakładów poprawczych	12
1.4 Realizacja programów ostonowych	13
2. REALIZACJA ZADAŃ WYNIKAJĄCYCH Z USTAWY O POMOCY SPOŁECZNEJ.....	13
2.1 Funkcjonowanie domów pomocy społecznej i ośrodka wsparcia dla osób niepełnosprawnych intelektualnie.	14
2.2 Pomoc cudzoziemcom	19
2.3 Szkolenia i doskonalenie kadry pomocy społecznej z terenu powiatu staszowskiego oraz doradztwo metodyczne dla kierowników i pracowników organizacyjnych pomocy społecznej	19
2.4 Poradnictwo specjalistyczne	20
2.5 Realizacja programu korekcyjno – edukacyjnego dla sprawców przemocy w rodzinie	21
3. REALIZACJA ZADAŃ OKREŚLONYCH W USTAWIE O REHABILITACJI ZAWODOWEJ I SPOŁECZNEJ OSÓB NIEPEŁNOSPRAWNYCH.....	21
4. REALIZACJA PROGRAMÓW ZE ŚRODKÓW PFRON na rzecz osób niepełnosprawnych w okresie panującej pandemii COVID - 19.....	25
4. ORZEKANIE O STOPNIU NIEPEŁNOSPRAWNOŚCI.....	26
5. REALIZACJA PROJEKTÓW Z EUROPEJSKIEGO FUNDUSZU SPOŁECZNEGO.....	27
5.1 TYTUŁ PROJEKTU: „Bo jednak z rodziną”	27
5.2 Realizacja projektu „Wsparcie dzieci umieszczonych w pieczy zastępczej w okresie epidemii COVID – 19”	28
6. BUDŻET.....	29
7. PODSUMOWANIE:.....	29
8. PRACA Z RODZINAMI, OCENA ICH FUNKCJONOWANIA POPRZEZ ZESPÓŁ DS. RODZINNEJ PIECZY ZASTĘPCZEJ.....	30
9. WYKAZ POTRZEB W ZAKRESIE POMOCY SPOŁECZNEJ, ZAKRESIE PIECZY ZASTĘPCZEJ ORAZ NA RZECZ OSÓB NIEPEŁNOSPRAWNYCH NA 2021 r.	30

WSTĘP

Powiatowe Centrum Pomocy Rodzinie jest jednostką wchodzącą w skład administracji zespolonej, swoją działalnością obejmuje obszar powiatu staszowskiego.

Realizuje zadania określone ustawami zadania własne Powiatu, zadania zlecone ustawowo, zadania określone uchwałami organów Powiatu oraz wynikające z przepisów prawa z zakresu:

- pomocy społecznej
- rehabilitacji społecznej mającej na celu poprawę funkcjonowania rodzin i osób niepełnosprawnych
- wspierania rodziny w systemie pieczy zastępczej
- ochrony zdrowia psychicznego
- przeciwdziałania przemocy w rodzinie
- pomocy cudzoziemcom

Centrum realizuje zadania z zakresu polityki społecznej, wykonuje Uchwały Rady i Zarządu Powiatu Staszowskiego, współpracuje z Komisjami Rady. Powiatowe Centrum Pomocy Rodzinie jest również partnerem dla organizacji pozarządowych ze szczególnym uwzględnieniem osób niepełnosprawnych, współpracuje z wolontariatem. Współpracuje z sądami, szkołami, policją i ośrodkami pomocy społecznej.

Podstawę gospodarki finansowej Centrum stanowi roczny plan finansowy wynikający z uchwały budżetowej Rady Powiatu, środki Państwowego Funduszu Rehabilitacji Osób Niepełnosprawnych i Europejskiego Funduszu Społecznego.

W 2020 r. zatrudnienie w PCPR wynosiło 9 etatów. Pracownicy zatrudnieni w PCPR posiadają kwalifikacje zgodnie z art. 116 ustawy z dnia 12 marca 2004 r. o pomocy społecznej.

Dyrektor PCPR na podstawie upoważnienia Starosty wydaje decyzje dotyczące indywidualnych spraw obywateli z zakresu umieszczania w domach pomocy społecznej i przygotowuje pod względem formalnym i merytorycznym decyzje z zakresu udzielania pomocy rodzinom zastępczym i pełnoletnim wychowankom rodzin zastępczych i placówek opiekuńczo – wychowawczych, przyznawania dodatkowych świadczeń „500+”. W zakresie wsparcia finansowego osób niepełnosprawnych PCPR przygotowuje pod względem formalnym i merytorycznym umowy, których stroną jest Starosta Staszowski.

W oparciu o uchwałę Zarządu, Dyrektor składa oświadczenia woli związane z prowadzeniem bieżącej działalności jednostki.

Rok 2020 dla PCPR nie był rokiem łatwym, występująca pandemia COVID -19, spowodowała, że kontakty osobiste z rodzinami zastępczymi i wychowankami rodzin zastępczych oraz osobami niepełnosprawnymi były utrudnione i ograniczone. Dbając o zdrowie tych osób oraz pracowników, kontakty i współpraca w większości odbywały się zdalnie.

1. REALIZACJA ZADAŃ OKREŚLONYCH W USTAWIE O WSPIERANIU RODZINY I SYSTEMIE PIECZY ZASTĘPCZEJ

1.1 Zapewnienie opieki i wychowania dzieciom całkowicie lub częściowo pozbawionym opieki rodzicielskiej

Ogółem na terenie powiatu staszowskiego funkcjonowało 48 rodzin zastępczych, w których wychowywało się 61 dzieci. Na pomoc pieniężną dla rodzin wydatkowana została kwota 640.091,43 zł. W grudniu doszła kolejna rodzina zastępcza, pomoc została wypłacona po przeprowadzeniu postępowania administracyjnego w styczniu 2021 r.

Tabela 1. Kwoty wydatkowane dla poszczególnych typów rodzin zastępczych

Rodzaj świadczeń udzielanych rodzinom zastępczym	Wydatkowana kwota
Świadczenia pieniężne dla rodzin zastępczych spokrewnionych	258.434,18 zł.
Świadczenia pieniężne dla rodzin zastępczych niezawodowych	376.398,19 zł.
Świadczenia dla rodzin zastępczych pełniących funkcję pogotowia rodzinnego	9.676,60 zł.
Świadczenia dla rodzin zastępczych zawodowych	9.046,24 zł.
Jednorazowe świadczenia pieniężne na pokrycie niezbędnych wydatków związanych z potrzebami przyjmowanego do rodziny dziecka pochodzący z terenu innego powiatu	999,00 zł.
Wydatków związanych z wystąpieniem zdarzeń losowych	-----
Środki finansowe na pokrycie wydatków związanych z utrzymaniem lokalu mieszkalnego	4.260,06 zł
Dofinansowanie do wypoczynku oraz rehabilitacji	-

Tabela 2. Decyzje dot. rodzin zastępczych wydane w 2020 r.

Rodzaj decyzji	Liczba wydanych decyzji
Decyzje przyznające świadczenie na pokrycie kosztów Utrzymania dziecka w rodzinie zastępczej.	6
Decyzje przyznające jednorazowe świadczenie na pokrycie niezbędnych wydatków związanych z potrzebami przyjmowanego do rodziny dziecka	1
Decyzje przyznające inne dodatki i świadczenia : w tym decyzje przyznające dodatek na pokrycie zwiększonych kosztów utrzymania dziecka zaliczonego do osób niepełnoprawnych.	6
Decyzje wygaszające i nienależnie pobrane świadczenia	8
Decyzje przyznająca środki finansowe na utrzymanie domu jednorodzinnego	2

Decyzje dot. umorzenia postępowania	1
Decyzje uchylające	1
Decyzje dot. dodatku wychowawczego 500+ oraz wygaszające przyznaną pomoc	52 0
Razem:	77

W związku z realizacją zapisów ustawy o pomocy państwa w wychowywaniu dzieci oraz zmian do ustawy o wspieraniu rodziny i systemie pieczy zastępczej, zostało wydane 52 decyzje administracyjne, które zostały wydane po wszczęciu postępowania z urzędu przyznających dodatek wychowawczy 500+ na każde dziecko do 18 roku życia umieszczone w rodzinie zastępczej. Wydano ponadto 9 decyzji administracyjnych przyznających dodatek w wysokości świadczenia wychowawczego 500 +, dla 9 wychowanków Placówki Opiekuńczo – Wychowawczej Typu Rodzinnego w Połańcu.

W 2020 r. realizowane było 21 porozumień z innymi powiatami w sprawie określenia warunków pobytu dzieci w rodzinach zastępczych i wysokości wydatków na ich utrzymanie. Łącznie na terenie powiatu staszowskiego przebywa 21 dzieci pochodzących z innych powiatów.

1. Dzieci pochodzące z terenu innych powiatów a przebywające w rodzinach zastępczych na terenie powiatu Staszowskiego:
 - Powiat Lipno – 3 dzieci
 - Powiat Kielce – 3 dzieci
 - Powiat Mińsk Mazowiecki – 1 dziecko
 - Powiat Włoszczowa – 1 dziecko
 - Miasto Kraków – 1 dziecko
 - Miasto Tarnobrzeg – 1 dziecko
 - Miasto Stołeczne Warszawy – 2 dzieci
 - Miast Lublin – 3 dzieci
 - Miasto Chorzów – 1 dziecko
 - Miasto Sandomierz – 1 dziecko
 - Powiat Tarnobrzeg – 2
 - Miasto Tarnów – 1 dziecko
 - Powiat Buski – 1 dziecko
2. Dzieci pochodzące z terenu powiatu staszowskiego a umieszczone **w rodzinach zastępczych** na terenie innych powiatów - 8 dzieci i realizowanych jest 7 porozumień w stosunku do jednego dziecka powiat obciąża notą księgową:
 - Powiat Pruszcz Gdański – 2 dzieci, 1 wychowanka 15 grudnia opuściła rodzinę zastępczą.
 - Miasto Kielce – 1 dziecko

- Powiat Busko Zdrój – 1 dziecko
- Powiat Lipsko – 1
- Powiat Opatów – 2
- Powiat Ostrowiec Św. – 1 dziecko

3. Dzieci pochodzące z terenu innych powiatów a przebywające w placówce opiekuńczo – wychowawczej typu rodzinnego na terenie powiatu staszowskiego – 1 dziecko z Powiatu Busko – Zdrój.

4. Dzieci pochodzące z terenu powiatu staszowskiego a przebywające w placówkach opiekuńczo – wychowawczych na terenie innych powiatów.

Od sierpnia 2020 r. jedno niepełnosprawne dziecko przebywa w Zakładzie Opiekuńczo – Wychowawczym w Kamieńcu. Realizowane było do września 1 porozumienie z Powiatem Sandomierskim w związku z pobytem 1 dziecka w placówce opiekuńczo - wychowawczej. W grudniu 2020 r. zostało zawarte 1 nowe porozumienie z Powiatem Tarnobrzeskim w związku z interwencyjnym umieszczeniem – 3 małoletnich z gminy Osiek w Placówce Opiekuńczo – Wychowawczej w Skopaniu. W ciągu 2020 r. wygaszone były 3 porozumienia z powiatami i 3 porozumienia z gminami dot. pobytu małoletnich w pieczy zastępczej.

Powiat Staszowski ponosi koszty za 3 dzieci pozostawionych w szpitalu po urodzeniu. 1 dziecko przebywa w rodzinie niezawodowej na terenie powiatu Kępno, 2 dzieci przebywa w zawodowych rodzinach zastępczych na terenie powiatu kieleckiego oraz na terenie powiatu proszowickiego. Aktualnie prowadzone są przez Sądy postępowania o uregulowanie sytuacji prawnej małoletnich. Zostały zawarte 3 porozumienia w sprawie ponoszenia odpłatności za pobyt małoletnich w pieczy zastępczej. Za dzieci pozostawione po urodzeniu w szpitalu, koszty ponosi powiat właściwy ze względu na miejsce pozostawienia dziecka tj. w tej sytuacji powiat staszowski.

Tabela 3. Koszt utrzymania dzieci pochodzących z powiatu staszowskiego umieszczonych w pieczy zastępczej na terenie innych miast i powiatów.

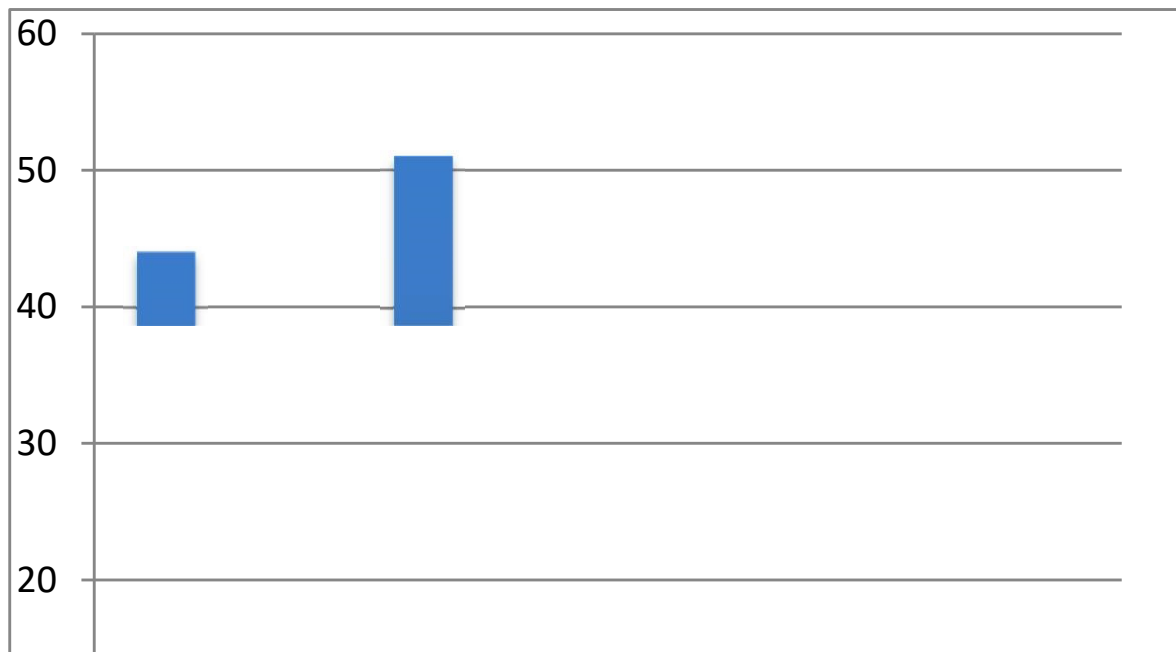
Lp.	Forma pieczy zastępczej	Liczba dzieci	kwota
1	Rodziny zastępcze spokrewnione	7	55.029,74 zł
2	Rodziny zastępcze niezawodowe	1	12.632,00 zł
3	Rodzinny dom dziecka	-	-
4	Rodziny zastępcze zawodowe	2	18.722,84 zł.
5	Placówki opiekuńczo-wychowawcze	5	53.691,41 zł

W 48 rodzinach zastępczych na terenie powiatu staszowskiego przebywało 61 dzieci, w tym 19 dzieci pochodzących z innych miast i powiatów.

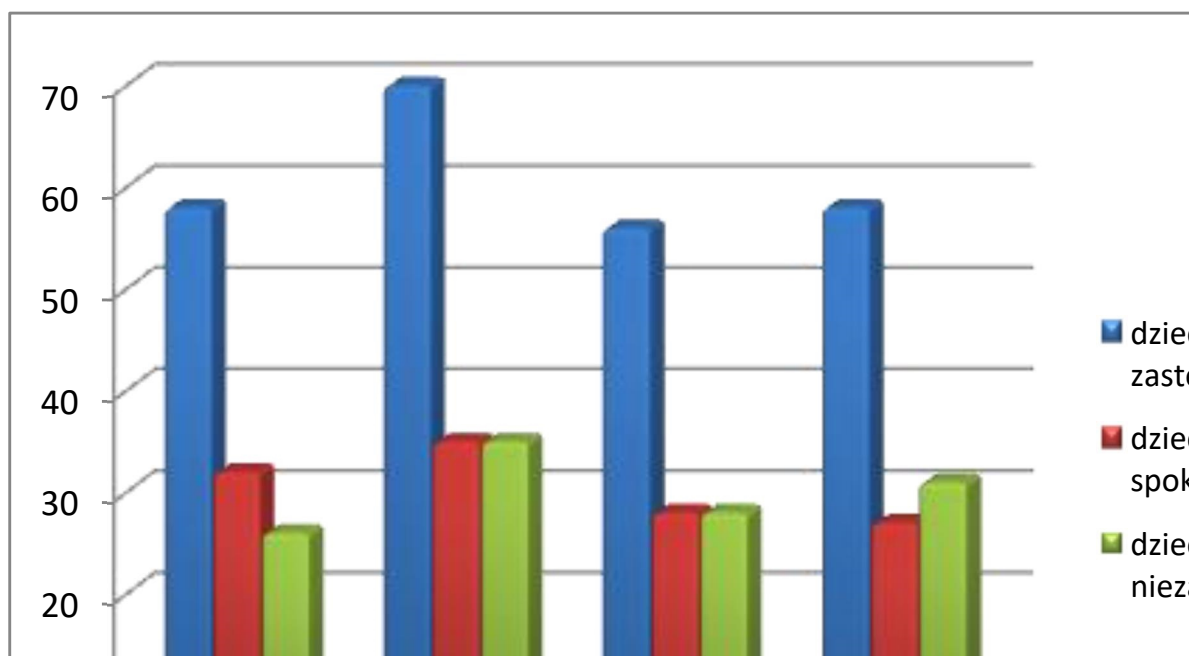
Według stanu na 31.12.2020 r. w Placówce Opiekuńczo-Wychowawczej typu Rodzinnego w Połańcu przebywało 10 dzieci.

Stan rodzin zastępczych i dzieci umieszczonych w rodzinach zastępczych na przestrzeni lat 2017 - 2020 przedstawiają poniższe wykresy.

Wykres nr 1. Liczba rodzin zastępczych funkcjonujących na terenie powiatu staszowskiego w latach 2017 – 2020.

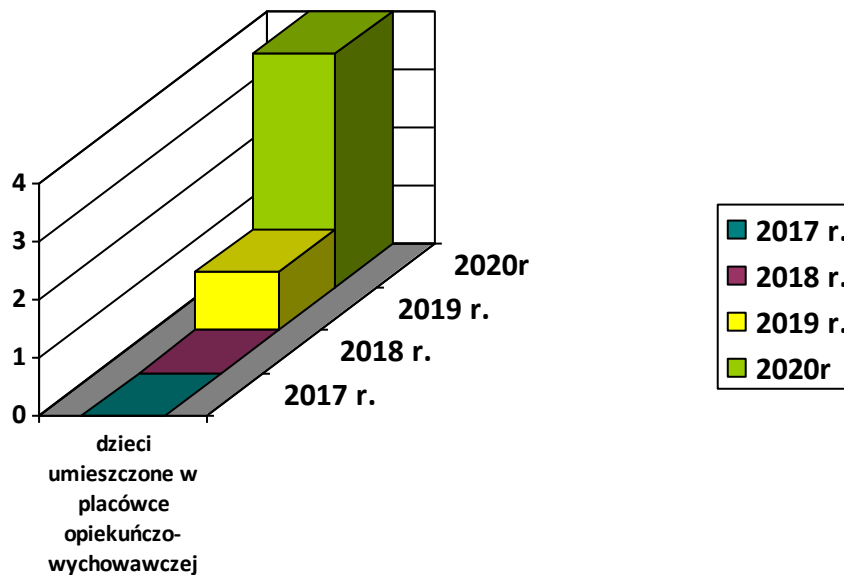


Wykres 2. Liczba dzieci umieszczonych w pieczy zastępczej na terenie powiatu staszowskiego w latach 2017 – 2020



Powyższe wykresy obrazują liczbę rodzin zastępczych i dzieci umieszczonych w rodzinnej pieczy zastępczej.

Wykres 3. Liczba dzieci umieszczonych w instytucjonalnej pieczy zastępczej w latach 2017 – 2020.



Wykres obrazuje dzieci w poszczególnych latach które przebywają w instytucjonalnej pieczy zastępczej. W 2019 r. przebywało 1 dziecko, a w 2020 r. – 4 dzieci.

Tabela 4. Przyczyny umieszczenia dzieci w pieczy zastępczej

Przyczyna umieszczenia dziecka	W rodzinach spokrewnionych	W rodzinach niezawodowych	W rodzinach zawodowych	W pogotowiach rodzinnych
Sieroctwo	1	0	-	-
Pólsieroctwo	5	7	-	-
Uzależnienia rodziców	9	9	-	-
Bezradność w sprawach opiekuńczo-wychowawczych	6	6	-	-
Przemoc w rodzinie	0	0	-	-
Niepełnosprawność co najmniej jednego z rodziców	4	3	-	-
Długotrwałej lub ciężkiej choroby co najmniej jednego z rodziców	1	1	-	-
Nieodpowiednich warunków mieszkaniowych	0	0	-	-
Inne w tym pozostawione w szpitalu po urodzeniu	5	4	-	-

5. Współfinansowanie przez gminy wydatków poniesionych przez Powiat Staszowski na utrzymanie dzieci w pieczy zastępczej.

Zgodnie z ustawą o wspieraniu rodziny i systemie pieczy zastępczej, gmina właściwa ze względu na miejsce zamieszkania dziecka przed umieszczeniem go po raz pierwszy w pieczy zastępczej, ponosi odpowiednio część związanych z tym wydatków.

W 2020 r. w pieczy zastępczej na terenie powiatu staszowskiego oraz poza terenem powiatu umieszczono po raz pierwszy 11 dzieci, w tym z:

- z terenu Gminy Staszów: 2
- z terenu Gminy Rytwiany: 1
- z terenu Gminy Bogoria: 2
- z terenu Gminy Połaniec: 1
- z terenu Gminy Osiek: 3
- z terenu Powiatu Kieleckiego: 2

Ustawa o wspieraniu rodziny i systemie pieczy zastępczej nakłada na gminy obowiązek zatrudnienia asystentów rodziny, do obowiązków którego między innymi należy udzielanie wsparcia rodzinom biologicznym przeżywającym trudności, prowadzenie pracy socjalnej oraz podejmowanie działań zmierzających do powrotu dziecka do rodziny naturalnej. Jednym z zadań koordynatora rodzinnej pieczy zastępczej (art. 77 pkt 2 ustawy o wspieraniu rodziny i systemie pieczy zastępczej) jest przygotowywanie we współpracy z asystentem rodziny i rodziną zastępczą planu pomocy dziecku. Realizując to zadanie, spostrzega się, że nie wszystkie ośrodki pomocy społecznej przydzielają asystentów rodzinom biologicznym małoletnich. W 2020 r. 5 rodziców biologicznych miało przydzielonych asystentów rodziny z (gm. Szydłów, Łubnice, Połaniec, Staszów). Z jednym rodzicem biologicznym przebywającym poza terenem powiatu staszowskiego współpracował asystent rodziny MOPS Tarnów. Z pozostałych gmin asystenci nie współpracują z koordynatorem pieczy zastępczej przy tworzeniu planu pracy z rodziną. Dlatego plany pracy z rodziną zastępczą oraz plan pomocy dziecku w pieczy zastępczej sporządzany jest przez koordynatora rodzinnej pieczy zastępczej wraz z rodziną zastępczą po zasięgnięciu opinii o dziecku od pedagoga szkolnego. Plan opracowywany jest po umieszczeniu dziecka w rodzinie zastępczej, a aktualizacja planu odbywa się na bieżąco w zależności od potrzeb.

Tabela 5. Wysokość kwot ponoszonych przez Gminy na pokrycie wydatków na opiekę i wychowanie dziecka.

Gmina	Liczba dzieci		kwota		Łącznie
	Placówka opiekuńczo-wychowawcza	Rodzina zastępcza	Placówka opiekuńczo-wychowawcza	Rodzina zastępcza	

Bogoria	1	4	5.192,00 zł.	12.242,16 zł	17.434,16 zł
Łubnice	-	1	-	5.430,00 zł	5.430,00 zł
Oleśnica	1	1	16.103,71 zł.	6.312,00 zł	22.415,71 zł
Osiek	3	3	8.574,48 zł.	12.717,00 zł	21.291,48 zł
Połaniec	1	7	16.738,30zł	33.190,02 zł	49.928,32 zł
Rytwiany	-	4	-	14.824,70 zł	14.824,70 zł
Staszów	2	9	5.354,96 zł	36.188,12 zł	41.543,08 zł
Szydłów	-	1	-	6.312,00 zł	6.312,00 zł

W 2020 r. 3 - małoletniego rodzeństwa z gminy Osiek w oparciu o art. 103 ust. 2 pkt 3 ustawy z dnia 9 czerwca 2011 r. o wspieraniu rodziny i systemie pieczy zastępczej (Dz. U. z 2020 r. poz. 821) na wniosek rodzica zostało umieszczonych interwencyjnie w instytucjonalnej pieczy zastępczej - Placówce Opiekuńczo – Wychowawczej w Skopaniu (matka biologiczna w dniu 21.11.2020 r. do placówki sama przywiozła małoletnie dzieci w wieku od 17 do 7 lat). Sąd Rejonowy w Staszowie Wydział Rodzinny i Nieletnich postanowieniem z dnia 21 grudnia 2020 r. z urzędu zabezpieczył małoletnie poprzez umieszczenie ich w placówce opiekuńczo – wychowawczej Domu Dziecka w Skopaniu do czasu prawomocnego zakończenia postępowania. Pozostałe dzieci umieszczane były w rodzinnej pieczy zastępczej.

Powiat realizuje zadania na rzecz rodziny zastępczej i dziecka umieszczonego w tej rodzinie, ze wszystkimi rodzinami zastępczymi współpracują koordynatorzy rodzinnej pieczy zastępczej i pracownik socjalny realizujący zadania organizatora pieczy zastępczej.

Psycholodzy zatrudnieni w tut. PCPR przeprowadzili 24 badania psychologiczne rodziców zastępczych pod względem predyspozycji osobowościowych i motywacji do pełnienia funkcji rodziców zastępczych.

Prowadzone były warsztaty psycho - edukacyjne dla 3 wychowanków łącznie 3 warsztaty. Grupy wsparcia dla rodziców zastępczych w ilości 6, z których skorzystało 14 rodziców zastępczych. Ponadto psycholog prowadził dla 10 wychowanków diagnozy predyspozycji zawodowych w ramach realizowanego projektu p.n. „Bo jednak z rodziną”.

Powiat Staszowski/Powiatowe Centrum Pomocy Rodzinie w Staszowie poszukuje kandydatów do pełnienia funkcji rodzinnej pieczy zastępczej. Prowadzone są kampanie promujące rodzinną pieczę zastępczą, konferencje, pikniki, jak również promocja jest prowadzona na stronach internetowych PCPR i Starostwa Powiatowego, plakaty promujące rodzinną pieczę zastępczą zostały ponadto rozpropagowane w gminach, ośrodkach pomocy

społecznej i parafiach. Wymogi dla kandydatów na rodziców zastępczych zgodnie z ustawą o wspieraniu rodziny i systemie pieczy zastępczej są dość szczegółowe i wymagają wnikliwego zbadania. Bo wypełnianie obowiązków rodzinnej pieczy zastępczej wobec powierzonych im dzieci z różnych rodzin, które już wiele przeszły jest trudnym zadaniem, kandydaci często obawiają się wyzwań i obowiązków związanych z procesem wychowawczym małoletnich. Są trudności z pozyskiwaniem kandydatów do pełnienia niezawodowej i zawodowej rodzinnej pieczy zastępczej. Jednak problem ten nie dotyczy tylko powiatu staszowskiego, ale jest to problem ogólnopolski.

Odpłatność rodziców biologicznych

Zgodnie z art. 193 ustawy o wspieraniu rodziny i systemie pieczy zastępczej, za pobyt dziecka w pieczy zastępczej rodzice biologiczni solidarnie ponoszą miesięczną opłatę w wysokości przyznanych świadczeń i dodatków. Opłatę za pobyt dziecka w pieczy zastępczej ustala się, w drodze decyzji, starosta właściwy ze względu na miejsce zamieszkania dziecka przed umieszczeniem w pieczy zastępczej. Rada Powiatu Staszowskiego w drodze uchwały określiła szczegółowe warunki umorzenia w całości lub w części, łącznie z odsetkami, odroczenia terminu płatności, rozłożenia na raty lub odstąpienie od ustalania opłaty za pobyt dziecka w pieczy zastępczej.

W 2020 r. w sprawach dot. odpłatności rodziców biologicznych za pobyt dzieci w pieczy zastępczej wydano łącznie 37 decyzji, w tym:

— w 2 przypadkach prowadzone było postępowanie administracyjne z urzędu a w 35 przypadkach postępowanie prowadzone było na wniosek strony. Wydane decyzje odstępujących od naliczenia odpłatności były z powodu m. in.: bezrobocia niepełnosprawności, bezradności w sprawach opiekuńczo wychowawczych, bezrobocia, wielodzietności, ochrony macierzyństwa, zasądzonych i dobrowolnych alimentów długotrwałej choroby, uzależnień oraz trudnej sytuacji materialnej, ponoszenia alimentów na dziecko przez rodzica biologicznego.

W stosunku do 1-go rodzica prowadzone jest postępowanie egzekucyjne skarbowe przez Urząd Skarbowy w Pruszczu Gdańskim za 2 małoletnich umieszczonych w rodzinie zastępczej, za okres od 2018 r. do 2020 r. łącznie należna kwota – 16.656,00 zł., oraz należne odsetki za zwłokę. Na bieżąco jest monitorowana sprawa egzekucji należności przez tut. PCPR, wspólnie z Urzędem Skarbowym w Gdańsku. Jednak do obecnej chwili nie wpłynęła jeszcze żadna należność, urząd skarbowy nie wyegzekwował od rodzica biologicznego żadnej kwoty.

Świadczenia alimentacyjne na rzecz dzieci umieszczonych w pieczy zastępczych

Zgodnie z art. 38 ust. 2 ustawy z dnia 9 czerwca 2011 r. o wspieraniu rodziny i systemie pieczy zastępczej (tekst jedn. Dz. U. z 2020 r. poz. 821 z późn. zm.), pracownicy tut. PCPR 4 rodzinom zastępczym udzielili pomocy przy przygotowaniu pozwów o zasądzenie

alimentów od rodziców biologicznych. Łącznie do Sądu trafiło 4 pozwy. Ustalono, że w 4 przypadkach zostały zasądzone od rodziców biologicznych alimenty na rzecz dzieci umieszczonych w pieczy zastępczej.

1.2. Całodobowe placówki opiekuńczo-wychowawcze

Całodobowe placówki opiekuńczo-wychowawcze zapewniają całodobową ciągłą lub okresową opiekę i wychowanie oraz zaspokajają niezbędne potrzeby przebywających w nich dzieci.

Na terenie powiatu staszowskiego funkcjonuje jedna Placówka Opiekuńczo - Wychowawcza typu Rodzinnego w Połańcu, organizacja tej Placówki została dostosowana do wymagań określonych z ustawą o wspieraniu rodziny i systemie pieczy zastępczej.

W 2020 r. w Placówce odbyła się 1 kontrola dot. prawidłowego funkcjonowania Placówki i zapewnienia małoletnim potrzeb niezbędnych do prawidłowego rozwoju. W dniach 27.02.2020r., 13.07.2020 r. i 13.10.2020 r. wizytacji w placówce dokonali pracownicy Powiatowego Centrum Pomocy Rodzinie w Staszowie. W trakcie kontroli zapoznano się: z funkcjonowaniem placówki, dokumentacją dot. zasadności pobytu wychowanków w Placówce i ewentualny powrót dziecka do rodziny biologicznej, omówiono plany pracy z dzieckiem i rodziną, sytuację opiekuńczo-wychowawczą wychowanków. Prowadzono rozmowy w kwestii uregulowania sytuacji prawnej dzieci, które nie mają możliwości powrotu do rodziny biologicznej. Omawiano funkcjonowanie małoletnich w okresie panującej pandemii Covid 19, nauczania zdalnego, monitorowanie działań w ramach realizowanych projektów pn. „Bo jednak z rodziną”, oraz „Wsparcie wychowanków rodzinnej pieczy zastępczej w okresie panującej pandemii Covid – 19”.

W Placówka Opiekuńczo - Wychowawcza typu Rodzinnego w Połańcu w 2020 r. łącznie w ciągu roku przebywało 10 dzieci, w tym 9 z powiatu staszowskiego. Placówka posiada wpis do Rejestru Wojewody na czas nieokreślony, spełnia wszystkie wymogi Rozporządzenia Ministra Polityki Społecznej z dnia 22 grudnia 2011 r. w sprawie instytucjonalnej pieczy zastępczej dla 8 wychowanków.

Z uwagi na trudności związane z umieszczaniem małoletnich do 10 –go roku życia w rodzinnej pieczy zastępczej w placówce 2 dzieci jest ponad obowiązujący stan miejsc. Jednak z uwagi na umieszczenie trojga rodzeństwa by nie zaburzać ich więzi emocjonalnej, sąd wydał postanowienie o umieszczeniu ich w placówce. Prowadzone jest w sprawie dzieci postępowanie sądowe co do możliwości uregulowania małoletnim sytuacji prawnej. W opinii OPS Osiek wynika, że brak jest możliwości powrotu małoletnich do rodziców biologicznych, rodzice niewydolni wychowawczo oraz występują tzw. „twarde przesłanki”, które wskazują o braku możliwości powrotu małoletnich do rodziny biologicznej.

Średni koszt pobytu jednego wychowanka w Placówce Opiekuńczo – Wychowawczej typu Rodzinnego w Połańcu wynosił – 2.821,85 zł.

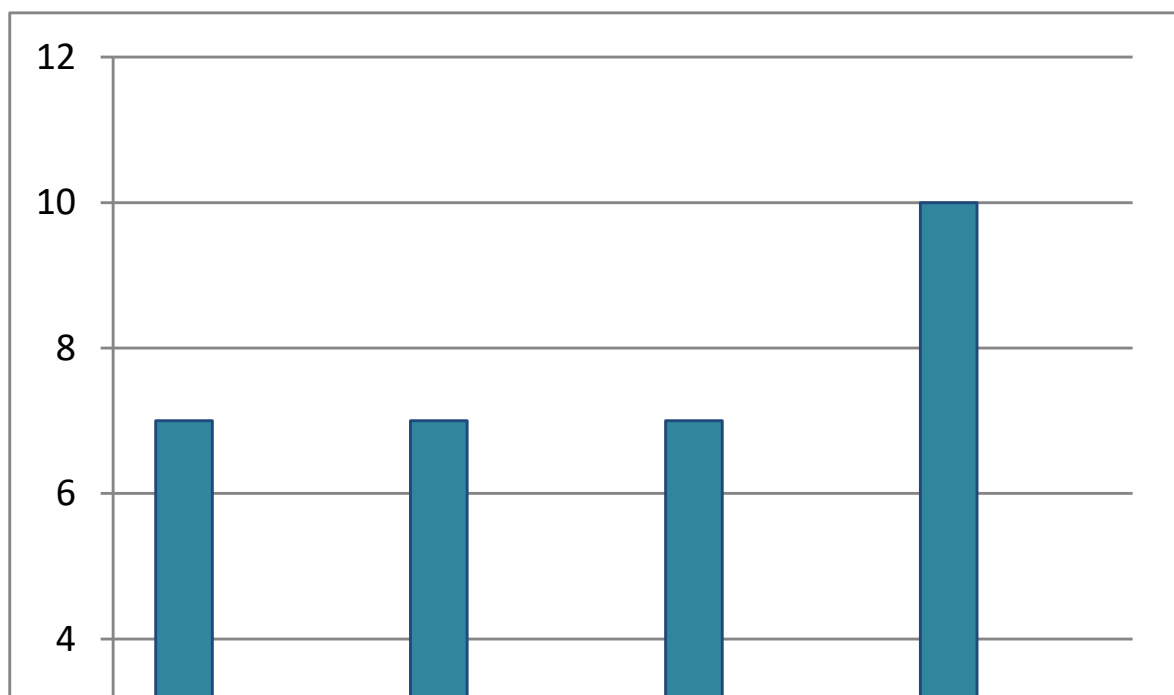
Budżet za 2020 łącznie stanowił – 276.717,33 zł.

Ogółem wydatki na działalność Placówki:	- 276.717,33 zł.
w tym:	
- płace, pochodne,	- 121.896,23 zł.
- wydatki zryczałtowane, czynsz, energia, odzież, żywność	- 90.494,84 zł.
- składki zdrowotne wychowanków	- 5.691,60 zł.
- pozostałe koszty, doposażenie, prowizje	- 55.224,09 zł.
- zakładowy fundusz świadczeń socjalnych	- 3.410,57 zł.

Zgodnie z art. 115 ust. 2 a ustawy z dn. 9 czerwca 2011 r. z późn. zm. o wspieraniu rodziny i systemie pieczy zastępczej, do zryczałtowanej kwoty na utrzymanie dziecka w placówce opiekuńczo – wychowawczej typu rodzinnego, na każde dziecko do 18 ukończenia roku życia przebywające w Placówce Opiekuńczo – Wychowawczej typu rodzinnego w Połańcu wypłacany jest dodatek w wysokości świadczenia wychowawczego 500+. Do dodatku uprawnionych było 10 wychowanków. Dodatek jest wypłacany systematycznie na wyodrębnione konto bankowe Placówki, którym dysponuje Dyrektor tej Placówki. Wychowankowie uczący się do 18 roku życia jednorazowo otrzymali dodatkowo w ramach programu „Dobry start dla ucznia 300+” dodatki w związku z rozpoczęciem roku szkolnego. Przyznano i wypłacono dodatek dla 8 wychowanków. W ramach doposażenia placówki zakupiono: plac zabaw, smartfon, meble, fotel z podnóżkiem, meble modułowe, zamrażarkę.

W ramach realizowanych projektów ze środków Europejskiego Funduszu Społecznego pn. „Bo jednak z rodziną” - Powiatowe Centrum Pomocy Rodzinie realizowało dla dzieci umieszczonych w Placówce Opiekuńczo – Wychowawczej typu Rodzinnego w Połańcu, pomoc w formie korepetycji: z języka polskiego, języka angielskiego i matematyki na kwotę – 12.800,00 zł., zapewniono podręczniki i pomoce naukowe na kwotę 267,38 zł., wyprawkę na obóz terapeutyczno - survivalowy dla 4 wychowanków wraz z opiekunem na kwotę – 4.608,00 zł. oraz koszt wyjazdu na obóz na kwotę 3.800,00 zł., oraz 2 urządzenia wielofunkcyjne (drukarka ze skanerem) i zestawem tuszy na kwotę – 1.270,00 zł. oraz 1 wychowanka brała udział we wsparciu psychologicznym związanym z identyfikacją predyspozycji i zdolności zawodowej, analizy zainteresowań, cech charakteru, systemu wartości, mocnych stron pod kątem wyboru kierunku kształcenia. W ramach projektu „wsparcie dzieci umieszczonych w pieczy zastępczej w okresie epidemii Covid – 19” w ramach Programu Operacyjnego Wiedza Edukacja Rozwój na lata 2014 – 2020 przekazano dla 9 wychowanków 9 laptopów do zdalnej nauki – koszt laptopów 26.286,33 zł., sprzęt audiowizualny – telewizor – 1 szt. – 2.533,27 zł. oraz płyny odkażające, maseczki i rękawice ochronne na kwotę – 1.411,02 zł. łączna wartość przekazana w ramach realizowanych projektów stanowi - **kwotę 51.706,00 zł.**

Poniższy szkic obrazuje umieszczenie dzieci w Placówce Opiekuńczo – Wychowawczej typu rodzinnego w Połańcu w okresie 2017 – 2020 r.



1.3 Pomoc na kontynuowanie nauki i usamodzielnienie pełnoletnich wychowanków rodzin zastępczych, placówek opiekuńczo-wychowawczych, młodzieżowych ośrodków wychowawczych i zakładów poprawczych

W 2020 r. Powiatowe Centrum Pomocy Rodzinie pomocą mającą na celu życiowe usamodzielnienie i integrację ze środowiskiem, objęło wsparciem łącznie 8 pełnoletnich wychowanków rodzin zastępczych i placówek opiekuńczo – wychowawczych, w tym:

- 6 wychowanków, którzy osiągnęli pełnoletniość korzystali z pomocy pieniężnej na kontynuowanie nauki
- 2 pełnoletnim wychowankom przyznano pomoc pieniężną na usamodzielnienie, z terenu powiatu staszowskiego.
- 4 pełnoletnim przyznano pomoc na zagospodarowanie w formie rzeczowej, w tym 1 wychowanek pochodzący z terenu powiatu kieleckiego, który osiedlił się na terenie powiatu staszowskiego.

Tabela 6. Wydatki na usamodzielnienie pełnoletnich wychowanków

wychowankowie	Pomoc pieniężna na kontynuowanie nauki	Pomoc pieniężna na usamodzielnienie	Pomoc na zagospodarowanie - rzeczowa
Opuszczający spokrewnione rodziny zastępcze	23.775,20 zł	6.940,00 zł	18.930,99 zł

Opuszczający niezawodowe rodziny zastępcze	186,65 zł	-	1577,00 zł.
Opuszczający zawodowe rodziny zastępcze	-	-	-
Opuszczający instytucjonalną pieczę zastępczą	-	-	1.577,00 zł.
Opuszczający MOW i zakłady poprawcze	-	-	-
RAZEM	23.961,85 zł	6.940,00 zł	22.084,00 zł

łącznie wydatkowana kwota na usamodzielnienia: 52.985.85 zł.

1.4 Realizacja programów ostonowych

W 2020 r. Powiatowe Centrum Pomocy Rodzinie w Staszowie realizowało następujące programy:

1. Program wsparcia – 6 grup wsparcia dla 14 rodziców zastępczych
2. 3 warsztaty psycho – edukacyjnych dla 3 dzieci – wychowanków rodzin zastępczych
3. Poradnictwo prawne – 3 porady dla rodzin zastępczych i 60 dla osób niepełnosprawnych realizowane w ramach projektu pn. „Bo jednak z rodziną”
4. Poradnictwa socjalnego i informacji dla rodzin zastępczych i klientów PCPR udzielono - 3.663 porad i informacji.

W ramach Punktu Pomocy Ofiarom Przemocy w Rodzinie i Osobom w Kryzysie udzielane jest wsparcie psychologiczne, prawne i socjalne. łącznie udzielono 27 porad.

2. REALIZACJA ZADAŃ WYNIKAJĄCYCH Z USTAWY O POMOCY SPOŁECZNEJ

W 2020 r. na realizację zadań z zakresu pomocy społecznej Powiat Staszowski przeznaczył środki finansowe w wysokości: 3.512.389,51 zł

w tym:

- dotacja z budżetu państwa: 1.746.461,35 zł
- środki Powiatu: 1.765.928,16 zł

Tabela 7.

L.p.	Wydatki na realizację poszczególnych zadań	Kwota
1	Dotacja budżetowa na funkcjonowanie domów pomocy społecznej w tym dotacja celowa 270.289.00, zł. na dofinansowanie zadań związanych z przeciwdziałaniem COVID - 19	1.192.830,00 zł

2	Dotacja budżetowa na opłatę składki na ubezpieczenie zdrowotne dla wychowanków Placówki Opiekuńczo – Wychowawczej typu Rodzinnego w Połańcu	5.691,60 zł
3.	Pomoc pieniężna dla rodzin zastępczych, pełnoletnich wychowanków rodzin zastępczych na kontynuowanie nauki i usamodzielnienie	690.191,79 zł
4.	Placówka Opiekuńczo – Wychowawcza typu Rodzinnego	271.025,73 zł
5.	Wydatki na pokrycie kosztów utrzymania dzieci z powiatu staszowskiego przebywających w placówkach opiekuńczo – wychowawczych i rodzinach zastępczych na terenie innych powiatów, w tym: - placówkach opiekuńczo-wychowawczych - placówki opiekuńczo – wychowawcze typu interwencyjnego - w rodzinach zastępczych	175.511,33 zł 98.811,35 zł - 76.699,98 zł
6.	Pomoc pieniężna na kontynuowanie nauki i usamodzielnienie dla pełnoletnich wychowanków placówek opiekuńczo – wychowawczych	-
7.	Utrzymanie Powiatowego Centrum Pomocy Rodzinie	629.199,31 zł
8.	Program korekcyjno – edukacyjny – dotacja nie zrealizowane z powodu nie znalezienie terapeuty ds. uzależnień do prowadzenia zajęć. (dwa postępowania o realizację usługi)	-
9.	Dodatek wychowawczy „500+” – rodziny zastępcze	297.013,86 zł
10.	Dodatek do zryczałtowanej kwoty w wysokości dodatku wychowawczego „500+” – placówka opiekuńczo-wychowawcza typu rodzinnego	58.104,78 zł
11.	Program „Dobry start” 300 dla ucznia	15.810,00 zł
12.	Program „Wsparcie dzieci umieszczonych w pieczy zastępczej w okresie epidemii COVID – 19”	177.011,11 zł.

2.1 Funkcjonowanie domów pomocy społecznej i ośrodka wsparcia dla osób niepełnosprawnych intelektualnie.

Osoba wymagająca całodobowej opieki z powodu wieku, choroby lub niepełnosprawności, nie mogąca samodzielnie funkcjonować w codziennym życiu, której nie można zapewnić niezbędnej pomocy w formie usług opiekuńczych może zostać umieszczona w domu pomocy społecznej.

Dom pomocy społecznej świadczy usługi bytowe, opiekuńcze, wspomagające i edukacyjne na poziomie obowiązującego standardu, w zakresie i formach wynikających z indywidualnych potrzeb osób w nim przebywających.

Decyzję o umieszczeniu w domu pomocy społecznej wydaje starosta powiatu prowadzącego dom. Natomiast decyzję o skierowaniu do domu i decyzję ustalającą odpłatność wydaje

organ gminy właściwej dla miejsca zamieszkania osoby kierowanej do domu. Pobyt w domu pomocy społecznej jest odpłatny do wysokości średniego miesięcznego kosztu utrzymania, ustalonego przez starostę i ogłoszonego w wojewódzkim dzienniku urzędowym.

Do ponoszenia odpłatności zobowiązani są w kolejności:

- mieszkaniac domu, a w przypadku osób małoletnich przedstawiciel ustawowy z dochodów dziecka, nie więcej niż 70% swojego dochodu
- małżonek, zstępni przed wstępnymi
- gmina, z której osoba została skierowana do domu pomocy społecznej, w wysokości różnicy między średnim kosztem utrzymania w domu a opłatami wnoszonymi przez mieszkańca, małżonka lub zastępczych przed wstępnymi.

W stosunku do mieszkańców umieszczonych w domu pomocy społecznej przed 01.01.2004 r. obecnie decyzje aktualizujące odpłatność wydaje Starosta a koszt utrzymania mieszkańca w części ponoszonej obecnie przez gminę pokrywany jest z budżetu państwa. Liczba mieszkańców przebywających w domach pomocy społecznej wg starych zasad maleje z każdym rokiem.

Na terenie powiatu staszowskiego funkcjonują 2 domy pomocy społecznej, które łącznie dysponują 140 miejscami. Na koniec 2020 r. w domach pomocy społecznej przebywało ogółem 105 osób, w tym na starych zasadach 22 osoby.

Od września 2019 r. funkcjonuje ośrodek wsparcia - Dzienny Powiatowy Środowiskowy Dom Samopomocy typu B dla osób upośledzonych umysłowo dla 24 osób dorosłych z niepełnosprawnością intelektualną oraz schorzeniami sprzężonymi.

1. Dom Pomocy Społecznej dla osób przewlekle somatycznie chorych i osób w podeszłym wieku w Kurozwękach prowadzony jest na zlecenie Powiatu przez Zgromadzenie SS Miłosierdzia – Prowincja Warszawska.

Po przeprowadzeniu konkursu, Powiat podpisał w styczniu 2018 r. na 5 lat umowę zlecającą Zgromadzeniu dalsze prowadzenie Domu Pomocy Społecznej w Kurozwękach.

W 2020 r. w Domu było 100 miejsc, w tym: dla osób przewlekle somatycznie chorych 20 miejsc i 80 miejsc dla osób w podeszłym wieku.

Na koniec 2020 r. w Domu przebywało 67 osób, w tym na starych zasadach 20 osób.

Dla porównania na koniec 2019 r. było 75 mieszkańców w tym na starych zasadach 22 osoby.

W 2020 r. do DPS w Kurozwękach przyjętych zostało 10 osób, w tym z powiatu staszowskiego 3 osoby.

Ogółem wydatki na działalność Domu - 4.472.855,97 zł.

w tym:

- dotacja z budżetu państwa na bieżące funkcjonowanie Domu - **798.268,00 zł.**

Różnica w wysokości 3.674.587,97 zł. została sfinansowana ze środków własnych Domu.

Środki własne Domu stanowią: odpłatność gmin za pobyt mieszkańców skierowanych wg. nowych zasad, odpłatność mieszkańców i osób zobowiązanych do alimentacji.

Dotacja z budżetu na utrzymanie jednego mieszkańca przyjętego na starych zasadach wynosi – 3.218,30 zł. m-cznie, koszt utrzymania mieszkańca wynosi – 4.052,70 zł. m-cznie. Średnia odpłatność mieszkańca to - 1.133,01 zł. m-cznie.

W 2020 r. DPS otrzymał dodatkowo dotację celową w wysokości - 188.625,00 zł. na dofinansowanie bieżącej działalności w okresie panującej pandemii Covid-19 tj. na zakup środków ochrony osobistej (maseczki, środki odkażające, fartuchy, środków do pielęgnacji, pościeli, oczyszczaczy do powietrza) oraz na wynagrodzenia dla bezpośrednio zaangażowanego personelu zabezpieczającego ciągłość realizacji usług w związku z sytuacją pandemii, udział własny domu - 68.322,14 zł. Umowy zostały ostatecznie zrealizowane i rozliczone.

Dla porównania w 2020 r. do 2019 r. nadal zauważa się tendencję spadkową umieszczania osób przewlekle somatycznie chorych i osób w podeszłym wieku w DPS Kurozwęki. Większe zapotrzebowanie występuje na kierowanie do Zakładu Opiekuńczo – Leczniczego, głównym motywem jest przesłanka finansowa, w ZOL są niższe koszty dopłaty za pobyt. Pobytu w ZOL jednak są okresowe. Po przebytych pobycie okresowym, osoby te większości trafiają do DPS.

Dom w Kurozwękach posiada aktualny wpis do rejestru Wojewody Świętokrzyskiego i osiągnął standardy zgodne z Rozporządzeniem Ministra Pracy i Polityki Społecznej z 23 sierpnia 2012r. (Dz. U. z 2012 r., poz. 964 z późn. zm.) w sprawie domów pomocy społecznej.

2. Dom Pomocy Społecznej dla osób przewlekle psychicznie chorych w Rudkach jest prowadzony na zlecenie Powiatu przez „Caritas” Diecezji Kieleckiej umowa z 2018 r. na okres 5 lat.

Na podstawie decyzji Wojewody Świętokrzyskiego z dnia 1.06.2009 r. w DPS w Rudkach została zwiększona liczba miejsc do 40 osób przewlekle psychicznie chorych, pod warunkiem zachowania standardu dot. zachowania wskaźnika zatrudnienia pracowników zespołu terapeutyczno-opiekuńczego.

Na koniec 2020 r. w Domu przebywało łącznie 38 osób, na starych zasadach 2 osoby. Dla porównania na koniec 2019 r. było 39 mieszkańców a na starych zasadach 4 osoby.

Ogółem wydatki Domu - 1.767.197,83 zł.

w tym :

dotacja budżetowa - **124.273,00 zł.**

Różnica w wysokości 1.642.924,85zł. została sfinansowana z odpłatności mieszkańców i gmin oraz ze środków własnych „Caritas”.

Dotacja z budżetu na utrzymanie jednego mieszkańca wynosiła 3.452,03 zł m-cznie, średnia odpłatność mieszkańca 775,33 zł. m-cznie, koszt utrzymania mieszkańca wynosił 3.571,17 zł.

W 2020 r. Dom otrzymał dodatkowo dotacje celową na zapobieganie, przeciwdziałanie i walczenie COVID – 19 w wysokości – 81.664,00 zł. z przeznaczeniem m – dzy innymi na: środki ochrony osobistej tj. maseczki, płyny dezynfekujące, rękawiczki ochronne, kombinezony, urządzenia do dezynfekcji oraz dodatkowe wynagrodzenia dla personelu bezpośrednio zabezpieczającego ciągłość usług w domu w związku z sytuacją pandemii.

W 2020 r. zostały przyjęte 3 nowe osoby w tym 1 z poza terenu powiatu staszowskiego.

Dom osiągnął warunki standardu dotyczące zakresu i poziomu usług zaspokajających potrzeby bytowe mieszkańców oraz usług opiekuńczych i wspomagających dla tego profilu domu.

W oparciu o § 8 umowy zawartej dnia 12 stycznia 2018 r. pomiędzy Powiatem Staszowskim a Prowincją Warszawską Zgromadzenie Sióstr Miłosierdzia św. Wincentego a Paulo z siedzibą władz Prowincjonalnych w Warszawie oraz umowy zawartej dnia 12 stycznia 2018 r. pomiędzy Powiatem Staszowskim a „Caritas” Diecezji Kieleckiej w Kielcach, ul. Jana Pawła II 3 dot. realizacji zadania z zakresu pomocy społecznej, pracownicy Powiatowego Centrum Pomocy Rodzinie w Staszowie w dniu 1.10.2020 r. dokonali kontroli w DPS w Rudkach oraz dnia 15.10.2020 r. w DPS w Kurozwękach. Przedmiotem przeprowadzonych kontroli była jakość świadczonych usług, tj.:

- warunki lokalowe,
- struktura zatrudnienia, kwalifikacje personelu,
- zasady funkcjonowania placówki w tym postępowanie z depozytami, opieka medyczna, terapia, żywienie.

W czasie kontroli stwierdzono, że umowy realizowane są prawidłowo nie wydano zaleceń pokontrolnych.

Ośrodki wsparcia dla osób z zaburzeniami psychicznymi

Ośrodkami wsparcia dla osób z zaburzeniami psychicznymi są to środowiskowe domy samopomocy, które udzielają wsparcia osobom, które w wyniku upośledzenia niektórych funkcji organizmu lub zdolności adaptacyjnych wymagają pomocy do życia w środowisku rodzinnym i społecznym, w szczególności w celu zwiększenia zaradności i samodzielności życiowej a także ich integracji społecznej. Środowiskowy dom samopomocy świadczy usługi w ramach indywidualnych lub zespołowych treningów samoobsługi i treningów umiejętności społecznych, polegających na nauce, rozwijaniu lub podtrzymywaniu umiejętności w zakresie czynności dnia codziennego i funkcjonowania w życiu społecznym.

W 2020 r. na zlecenie Powiatu Staszowskiego – Polskie Stowarzyszenie na Rzecz Osób zgodnie z zawartą umową z dnia 23 grudnia 2019 r. na realizację zadania publicznego tj. na prowadzenie w okresie od stycznia 2020 r. do 31 grudnia 2024 r. Powiatowy Środowiskowy Dom Samopomocy w Kurozwękach typu B dla osób niepełnosprawnych intelektualnie. Utworzony dom jest w stanie udzielić wsparcia 24 osobom niepełnosprawnym intelektualnie ze znacznymi i umiarkowanym stopniem niepełnosprawności oraz ze schorzeniami sprzężonymi w tym spektrum autyzmu. Skierowanych zostało do domu 25 osób, w tym 19

osób ze znacznym stopniem niepełnosprawności, a 6 osób z umiarkowanym stopniem niepełnosprawności. 1 osoba po trzech miesiącach zrezygnowała. Do ŚDS kierowane są osoby z terenu powiatu staszowskiego oraz z poza terenu powiatu. W oparciu o zawarte porozumienia z Gminy: Tuczępy i Gnojno, Raków, Starosta Staszowski wydał decyzje kierujące do ŚDS dla 3 – uczestników z gmin z poza terenu powiatu staszowskiego.

ŚDS w Kurozwękach realizuje swoje zadania poprzez usługi w treningach funkcjonowania w codziennym życiu w tym:

- trening kosmetyczno – higieniczny, kulinarny, umiejętności praktycznych, budżetowy, lekowy.
- trening umiejętności społecznych i interpersonalnych
- trening umiejętności komunikacyjnych,
- trening spędzania wolnego czasu,
- zajęć rozwijających aktywność i ekspresję twórczą: zajęć kucharskich, muzycznych, plastycznych, stolarskich, komputerowych, krawieckich, rękodzielniczych.

W domu uczestnicy objęci są wsparciem psychologicznym, terapią pedagogiczną, ruchową, pracą socjalną, pomocą w załatwianiu spraw urzędowych oraz innych form przygotowujących do uczestniczenia w warsztatach terapii zajęciowej lub podjęcia zatrudnienia.

Zgodnie z decyzją Wojewody Świętokrzyskiego w związku z zapobieganiem, przeciwdziałaniem i zwalczaniem COVID- 19 w dniach od 13.03.2020 r. do 31.05.2020 r. oraz od 26.10.2020 r. do 13.12.2020 r. zajęcia w ŚDS zostały zawieszane.

Dotacja przeznaczona za realizację zadań w Środowiskowym Domu Samopomocy w okresie od stycznia 2020 r. do 31 grudnia 2020 r. wynosiła – 582.531,00 zł. Wysokość dotacji na 1 – go uczestnika 1.752,50 zł. zwiększenie dotacji na uczestników z niepełnosprawnościami sprzężonymi i spektrum autyzmu stanowi kwota 525,75 zł. na jednego uczestnika.

W 2020 r. wydatki poniesione na:

- zakup materiałów do zajęć, pomocy, remontowych, terapeutycznych, środków czystości, kulinarnych itp. - 110.070,99 zł.
- zużycie mediów - 26.324,03 zł.
- wynagrodzenia pracowników wraz z pochodnymi - 290.760,54 zł.
- pozostałe koszty ZFŚS - 15.425,09 zł.
- zakup usług obcych (internetowych, telefonicznych, śmieci, komunalnych) - 23.292,23 zł.

W stosunku do 11 uczestników została naliczona odpłatność za pobyt w wysokości 5% dochodu. W pozostałych przypadkach umorzono postępowania o ustalenie odpłatności z pobyt z powodu nie przekroczenie 300% kryterium dochodowego do osiąganego dochodu.

W związku z informacją Wojewody Świętokrzyskiego z dnia 9.07.2020 r., Zarząd Powiatu w Staszowie dn. 27.07.2020 r. podjął uchwałę w sprawie zmian w budżecie na 2020 r. i przekazał dla Powiatowego Środowiskowego Domu Samopomocy typu B w Kurozwękach środki finansowe pochodzące z rezerwy celowej budżetu państwa na zakup wyposażenia

zgodnie z zapotrzebowaniem PŚDS na: zakup i montaż rolet okiennych oraz szafek ubraniowych do szatni w łącznej wartości 14.000,00 zł.

Tabela 8. przedstawia ilość wydanych decyzji do środowiskowego domu samopomocy

L.p.	Rodzaj decyzji	Liczba
	Decyzje kierujące	25
2.	Decyzji ustalających odpłatność za pobyt w ŚDS	11
3.	Decyzji umarzających postępowanie o ustalenie odpłatności za pobyt	14
	Razem:	50

2.2 Pomoc cudzoziemcom

W 2020 roku, podobnie jak w latach poprzednich nie wpłynął żaden wniosek dot. pomocy cudzoziemcom. Z uwagi na powyższe, nie udzielano wsparcia osobom, które uzyskały w Rzeczypospolitej Polskiej status uchodźcy lub ochronę uzupełniającą, mającej trudności w integracji ze środowiskiem (art.19 ust.8 ustawy o pomocy społecznej).

2.3 Szkolenia i doskonalenie kadry pomocy społecznej z terenu powiatu staszowskiego oraz doradztwo metodyczne dla kierowników i pracowników organizacyjnych pomocy społecznej

W roku 2020 r. w Powiatowe Centrum Pomocy Rodzinie w Staszowie przeprowadzono szkolenie dla pracowników: ośrodków pomocy społecznej, domów pomocy społecznej, policji, kuratorów sądu z terenu powiatu staszowskiego oraz kadry PCPR na temat zmian w ustawie o wspieraniu rodziny i systemie pieczy zastępczej. Przedstawiono funkcjonowania rodzin zastępczych na terenie powiatu staszowskiego. Szkolenie poprowadzili: Prezes Sądu Rejonowego w Staszowie na temat regulacji prawnych dot. małoletnich przebywających w pieczy zastępczej, oraz pracownicy merytoryczni Powiatowego Centrum Pomocy Rodzinie w Staszowie. Temat szkolenia obejmował: współpracę asystenta Ośrodka Pomocy Społecznej z rodzina biologiczną dziecka umieszczonego w pieczy zastępczej, regulację sytuacji prawnej dzieci umieszczonych w pieczy zastępczej, postępowanie adopcyjne w stosunku do małoletnich, postępowanie o umieszczeniu w domach pomocy społecznej.

W związku ze zmianami w ustawie o ochronie danych osobowych i wejście w życie Rozporządzenia Parlamentu Europejskiego i Rady (UE) 2016/679 z dnia 27 kwietnia 2016 r. w sprawie ochrony osób fizycznych w związku z przetwarzaniem danych osobowych i w sprawie swobodnego przepływu takich danych oraz uchylenia dyrektywy 95/46/WE dla kadry zatrudnionej w PCPR były na bieżąco przeprowadzane szkolenia wewnętrzne przez Inspektora RODO z zakresu administrowania bezpieczeństwa informacji. Pracownicy tutaj korzystają ze szkoleń oferowanych przez Urząd Marszałkowski, Instytucji szkolących oraz szkoleń wewnętrznych.

2.4 Poradnictwo specjalistyczne

W 2020 r. udzielono 3663 porad specjalistycznych i informacji, w tym porady: 60 prawnych, 231 psychologicznych i 492 socjalnych w formie stacjonarnej oraz zdalnej. Udzielono 2880 porad i informacji dla osób niepełnosprawnych dotyczących: korzystania ze świadczeń pomocy społecznej oraz z systemu zabezpieczenia społecznego ZUS i KRUS, uprawnień dot. korzystania z dofinansowania funduszu PFRON, ustalenia stopnia niepełnosprawności, kart parkingowych, wydawanych legitymacji osób niepełnosprawnych orzecznictwa powiatowego zespołu ds. orzekania o niepełnosprawności .

Prowadzono w ramach poradnictwa specjalistycznego indywidualne poradnictwo i doradztwo prawne dla rodzin zastępczych z zakresu, opieki prawnej małoletnich, postępowania alimentacyjnego, spadkowego, rentowego i cywilnego.

Rodziny zastępcze i wychowankowie tych rodzin objęci są warsztatami psycho- edukacyjnymi oraz grupami wsparcia prowadzonymi przez psychologów zatrudnionych w tut. PCPR. W ramach projektu „Bo jednak z rodziną” w 2020 r. udzielano porad i konsultacji prawnych indywidualnych i grupowych dla beneficjentów projektu – osób niepełnosprawnych w łącznej liczbie 60 godzin. Uczestnicy projektu osoby niepełnosprawne korzystały również ze wsparcia psychologicznego indywidualnego i grupowego w łącznej liczbie 48 godz. W ramach projektu realizowane było również „Wsparcie asystenta osoby niepełnosprawnej dla beneficjentów projektu grupy 35 amazonek w łącznej liczbie 70 godzin. Każda „amazonka” otrzymała po 2 godz. wsparcia asystenta osoby niepełnosprawnej w miejscu jej pobytu.

W 2020 r. w strukturach PCPR w Staszowie funkcjonował dla osób oczekujących pomocy z terenu powiatu staszowskiego Punkt Pomocy Ofiarom Przemocy w Rodzinie i Osobom w Kryzysie. W ramach funkcjonowania punktu oferowana jest bezpłatna pomoc: socjalna, prawna i psychologiczna osobom znajdującym się w trudnych życiowych sytuacjach spowodowanych m. in.: śmiercią kogoś bliskiego, doświadczeniem przestępstwa, utratą środków do życia, nagłym załamaniem się zdrowia. Ponadto objęto wsparciem ofiary przemocy w rodzinie oraz osoby doświadczające traumy. W sytuacjach trudnych specjaliści pomagają odzyskać równowagę i poradzić jak mają sobie dalej radzić z problemem.

O możliwości korzystania z oferowanych form pomocy w ramach funkcjonującego punktu, Powiatowe Centrum Pomocy Rodzinie prowadziło kampanię w: szkołach, ośrodkach pomocy społecznej, parafiach z terenu powiatu staszowskiego, na stronach internetowych Starostwa Powiatowego i PCPR oraz na tablicach ogłoszeniowych.

W ramach funkcjonowania Punktu udzielono potrzebującym 27 porad psychologicznych, które dotyczyły: problemów opiekuńczo – wychowawczych, zaburzeń zachowania u małoletnich, radzenia sobie ze stresem, problemów edukacyjnych, zachowań agresywnych, zgłaszały się osoby doświadczając przemocy fizycznej i psychicznej, odrzucenia przez grupę rówieśniczą oraz problemy relacyjne. Udzielano również wsparcia osobom będącym w żałobie, oraz doznającym traumy związanej z nagłą i nie przewidzianą śmiercią.

2.5 Realizacja programu korekcyjno – edukacyjnego dla sprawców przemocy w rodzinie

W oparciu o art. 6 ust. 4 pkt. 2 ustawy z dnia 29 lipca 2005 r. o przeciwdziałaniu przemocy w rodzinie (Dz. U. z 2015 r. poz. 1390) do zadań zleconych z zakresu administracji rządowej, realizowanych przez powiat należy opracowywanie i realizacja programów oddziaływań korekcyjno – edukacyjnych dla osób stosujących przemoc w rodzinie.

W 2020 r. Powiatowe Centrum Pomocy Rodzinie opracowało „program korekcyjno – edukacyjny” dla osób stosujących przemoc w rodzinie. Jednak z powodu trudności związanych z zatrudnieniem terapeuty, który spełniałby wymogi do prowadzenia zajęć ze sprawcami przemocy w rodzinie, a które zostały określone w Rozporządzeniu Ministra Pracy i Polityki Społecznej z dnia 22 lutego 2011 r., nie udało się programu zrealizować.

3. REALIZACJA ZADAŃ OKREŚLONYCH W USTAWIE O REHABILITACJI ZAWODOWEJ I SPOŁECZNEJ OSÓB NIEPEŁNOSPRAWNYCH

Zadania z zakresu rehabilitacji osób niepełnosprawnych określa ustawa z 27.08.1997 r. o rehabilitacji zawodowej i społecznej oraz zatrudnianiu osób niepełnosprawnych.

Środki finansowe na realizację zadań Powiat otrzymuje z Państwowego Funduszu Rehabilitacji Osób Niepełnosprawnych na podstawie algorytmu określonego w rozporządzeniu Rady Ministrów.

W kwietniu 2020 r. Starosta Staszowski został poinformowany przez Prezesa PFRON o wysokości środków dla Powiatu Staszowskiego na rok 2020.

Podział środków na poszczególne zadania zostały określone Uchwałą Rady Powiatu z dnia 04 maja 2020 r. w zależności od występujących potrzeb i wykorzystania środków na poszczególne zadania, w trakcie realizacji uchwały Rada Powiatu dokonywała zmian Uchwały.

Tabela nr 9.

L.p.	Zadanie	Kwota zrealizowana
1	Działalność Warsztatu Terapii Zajęciowej w Połańcu – środki PFRON – zgodnie z algorytmem	1.127.280,00 zł.
2	Dofinansowanie uczestnictwa osób niepełnosprawnych w turnusach rehabilitacyjnych	132.193,50 zł.
3	Dofinansowanie do zaopatrzenia w przedmioty ortopedyczne, środki pomocnicze i sprzęt rehabilitacyjny	380.842,48 zł.
4	Dofinansowanie do likwidacji barier architektonicznych, w komunikowaniu się i technicznych	133.760,55 zł.
5	Dofinansowanie do sportu, kultury, rekreacji i turystyki osób niepełnosprawnych	1.300,00 zł.

Środki PFRON na rehabilitację społeczną w 2020 r. zostały wykorzystane w 96,65 % , ogółem wykorzystano środki w wysokości - 1.775.376,53 zł.

Z uwagi na panującą pandemię COVID – 19 i występujące z tego powodu ograniczenia miały wpływ na realizację wyjazdów osób niepełnosprawnych na turnusy rehabilitacyjne z których zrezygnowało ok. 50% osób niepełnosprawnych ubiegających się o dofinansowanie. W ramach dofinansowania do sportu, kultury, rekreacji i turystyki osób niepełnosprawnych zrealizowana była tylko 1 umowa na dofinansowanie organizacji imprez i przedsięwzięć dla osób niepełnosprawnych i ich rodzin z Polskim Stowarzyszeniem na Rzecz Osób z Niepełnosprawnością Intelektualną koło w Staszowie. W ramach dofinansowania Stowarzyszenie zorganizowało Wojewódzką Wystawę Plenerową Twórczości Artystycznej Osób Niepełnosprawnych Intelektualnie, która odbyła się we wrześniu 2020 r. W imprezie uczestniczyło 68 osób niepełnosprawnych oraz osoby z otoczenia.

Powiatowa Społeczna Rada ds. Osób Niepełnosprawnych na posiedzeniu w dniu 29 kwietnia 2020 r. zapoznała się z zasadami udzielania dofinansowania i zaopiniowała Regulamin w sprawie zasad rozpatrywania wniosków i przyznawania dofinansowania osobom niepełnosprawnym do zadań realizowanych przez Powiat w tym dla WTZ.

3.1 Warsztat Terapii Zajęciowej w Połańcu działa przy Urzędzie Miasta i Gminy. Zadaniem WTZ jest stworzenie osobom niepełnosprawnym możliwości rehabilitacji społecznej i zawodowej w zakresie uzyskania lub przywrócenia umiejętności niezbędnych do podjęcia zatrudnienia. Zajęcia w WTZ prowadzone są na bazie pracowni tematycznych tj. pracownie: zaradności osobistej i higieny, pracownia społeczno – pedagogiczna, plastyczno – dekoratorska, rytmiczno – sportowa, multimedialno – rekreacyjna, kulinarna, ogrodniczo – porządkowa, stolarsko – techniczna, form użytkowych, sprzątająco – czyszcząca, rehabilitacyjna, psychologii i wsparcia. Prowadzone są również zajęcia z rehabilitacji ruchowej, które mają indywidualny charakter i są uzależnione od wskazań lekarskich, uczestnicy objęci są również terapią psychologiczną i zajęciami z pedagogiem. Terapią objętych było 55 osób niepełnosprawnych z umiarkowanym i znacznym stopniem niepełnosprawności.

Obecnie działalność WTZ w 90% finansowana jest ze środków PFRON i w 10% ze środków Powiatu.

W 2020 r. środki PFRON stanowiły:

- zobowiązania działalności WTZ dofinansowanie ze środków PFRON – 1.127.280,00 zł,
- środki własne Powiatu – 125.254,00 zł.
- środki Gminy Połaniec – 22.585,00 zł.

W miesiącu wrześniu 2020 r. pracownicy Powiatowe Centrum Pomocy Rodzinie w Staszowie przeprowadzili kontrolę działalności WTZ oraz wykorzystania środków finansowych za 2019 r. przez Warsztaty Terapii Zajęciowej w Połańcu. (Zgodnie z art. 10 b ust. 6a Ustawy z dnia 27 sierpnia 1997 r. o rehabilitacji zawodowej i społecznej oraz zatrudnianiu osób niepełnosprawnych (tekst jedn., Dz. U. z 2020 r., poz. 426 z późn. zm.).

Zakres kontroli obejmował zagadnienia związane z działalnością WTZ Połaniec w oparciu o Rozporządzenie Ministra Gospodarki, Pracy i Polityki Społecznej z dn. 25 marca 2004 r. w sprawie warsztatów terapii zajęciowej i dot. rzeczowo – finansowego wykorzystania środków PFRON na działalność warsztatu, prawidłowości kwalifikowania kandydatów uczestników WTZ, ważności posiadanych przez uczestników warsztatu orzeczeń o niepełnosprawności oraz treści zawartych w nich wskazań, prawidłowości prowadzenia dokumentacji uczestników, prawidłowości w zakresie zatrudniania i kwalifikacji kadry warsztatu, organizacji pracy i zajęć w tym rehabilitacyjnych. Podczas kontroli nie stwierdzono uchybień nie były wydane zalecenia pokontrolne.

3.2 Osoby niepełnosprawne kierowane są na turnusy rehabilitacyjne do ośrodków, które posiadają wpis do rejestru ośrodków upoważnionych do organizowania turnusów.

W 2020 r. wpłynęło 122 wnioski (10 dzieci, 112 dorośli), 29 osób z powodów rodzinnych zrezygnowało z dofinansowania.

Dofinansowanie do turnusów rehabilitacyjnych otrzymało 66 osób niepełnosprawnych i 34 opiekunów na łączną **kwotę 132.193,50 zł.**

Tabela nr 10.

Lp.		Liczba osób	Kwota
1	Dorośle osoby niepełnosprawne	60	87.663,50 zł
2	Niepełnosprawne dzieci i młodzież	6	9.250,00 zł
3	Opiekunowie	34	35.280,00zł

52 wnioski osób dorosłych o dofinansowanie do turnusów rehabilitacyjnych nie zostało zrealizowanych oraz 4 rodziców dzieci zrezygnowało z dofinansowania z powodów osobistych, głównie związanych z panującą pandemią Covid - 19.

3.3. Dofinansowanie do zakupu przedmiotów ortopedycznych i środków pomocniczych otrzymały 285 osób na łączną kwotę 370.397,38 zł.

Tabela nr 11.

l.p.		Liczba osób	Kwota
1	Dorośle osoby niepełnosprawne	265	320.126,62 zł
2	Niepełnosprawne dzieci i młodzież	20	50.270,76 zł

Liczba wniosków osób niepełnosprawnych, których nie objęto dofinansowaniem – 4, z tego:
 - 3 wniosków nie zrealizowano z powodu zgonu wnioskodawcy,
 - 1 osoba nie uzupełniła wniosku,

3.4. Dofinansowanie do zakupu sprzętu rehabilitacyjnego ogółem: 10.445,10 zł

W 2020 r. wpłynęło 17 wniosków o dofinansowanie do zakupu sprzętu rehabilitacyjnego:

- 13 wniosków zrealizowano
- 2 osoby zrezygnowały z dofinansowania,
- 2 osoby nie podpisały umowy,

Tabela nr 12.

L.p.		Liczba osób	Kwota zł.
1	Dorośle osoby niepełnosprawne	12	9.148,80 zł
2	Niepełnosprawne dzieci i młodzież	1	1.296,30 zł

3.5. Dofinansowanie do likwidacji barier architektonicznych, w komunikowaniu się i technicznych otrzymało 40 osób na kwotę 133.760,55 zł.

Tabela nr 13.

Lp.	Zadanie	Liczba osób	Kwota
1	Dofinansowanie do likwidacji barier architektonicznych	26	118.608,65 zł
2	Dofinansowanie do likwidacji barier w komunikowaniu się	9	9.712,60 zł
3	Dofinansowanie do likwidacji barier technicznych	5	5.439,30 zł

Dofinansowanie do likwidacji barier architektonicznych obejmowało takie roboty jak:

- zakup i montaż poręczy i uchwytów w ciągach komunikacyjnych oraz uchwytów ułatwiających korzystanie z urządzeń higieniczno-sanitarnych,
- likwidacja zróżnicowania poziomu podłogi,
- przystosowanie drzwi zewnętrznych i wewnętrznych,
- zakup i montaż instalacji wodno-kanalizacyjnych w łazienkach,
- adaptacja i przystosowanie pomieszczeń higieniczno-sanitarnych,
- budowa chodnika
- przystosowanie podłoża pod posadzkę antypoślizgową,
- przystosowanie otworów okiennych oraz drzwi zewnętrznych i wewnętrznych,
- modernizacja instalacji wodno – kanalizacyjnej w łazienkach,

W 2020 r. dokonano oceny 38 wniosków o dofinansowanie do likwidacji barier architektonicznych:

- 26 wniosków zrealizowano,
- 5 osób zrezygnowało z dofinansowania,
- 2 osobom odmówiono dofinansowania,
- 2 osoby nie uzupełniły wniosku w II etapie,
- 3 wniosków nie zrealizowano z uwagi na obowiązujące procedury i krótki termin rozpatrywania wniosków.

W ramach likwidacji barier w komunikowaniu się dzieci niepełnosprawne ze schorzeniami sprzężonymi otrzymały dofinansowanie do zakupu komputera, tabletu z oprogramowaniem logopedycznym, telefonu komórkowego.

Dofinansowaniem do likwidacji barier technicznych objęto: sprzęt gospodarstwa domowego, podnośnika transportowo – kąpielowego, rowery trzykołowe.

Nie zrealizowano 3 wniosków o dofinansowanie do likwidacji barier w komunikowaniu się i technicznych: 2 osoby otrzymały odmowę dofinansowania, 1 osoba zrezygnowała z dofinansowania.

3.6 Dofinansowanie do sportu, kultury, rekreacji i turystyki osób niepełnosprawnych w 2020 r.

W ramach realizacji zadania dofinansowania do sportu, kultury, rekreacji i turystyki osób niepełnosprawnych zawarte były umowy na organizację imprez i przedsięwzięć łączących elementy sportu, kultury, rekreacji i turystyki osób niepełnosprawnych.

Zadania te mogą być dofinansowane przez Powiat do 60% kosztów realizowanego przedsięwzięcia.

Na dofinansowanie zadań wpłynęło 7 wniosków, jednak została zrealizowana tylko 1 umowa.

W 2020 r. zawarta została 1 umowa na organizację imprezy i przedsięwzięć dla osób niepełnosprawnych i ich rodzin łączące elementy sportu, rekreacji, turystyki na **łącną kwotę 1.300,00 zł.**

W imprezie tej uczestniczyło 68 osób niepełnosprawnych oraz dodatkowo osoby z otoczenia.

1. Dofinansowanie w wysokości 1.300,00 zł. otrzymało Polskie Stowarzyszenie na Rzecz Osób z Niepełnosprawnością Intelktualną Koło w Staszowie. Na zorganizowanie Wojewódzkiej Wystawy Plenerowej Twórczości Artystycznej Osób Niepełnosprawnych Intelktualnie. Wystawa odbyła się we wrześniu 2020 r. w Kurozwękach.

Z uwagi na zagrożenie pandemią koronawirusa COVID – 19, organizacje i stowarzyszenia zrezygnowały z dofinansowania w 2020 r.

4. REALIZACJA PROGRAMÓW ZE ŚRODKÓW PFRON na rzecz osób niepełnosprawnych w okresie panującej pandemii COVID - 19

W oparciu o umowę w sprawie realizacji Modułu III programu „Pomoc osobom niepełnosprawnym poszkodowanym w wyniku żywiołu lub sytuacji kryzysowych wywołanych chorobami zakaźnymi” zawartą 11.05.2020 r. umową i aneksami zawartymi pomiędzy Państwowym Funduszem Rehabilitacji Osób Niepełnosprawnych z siedzibą w Warszawie Oddział w Kielcach a Powiatem Staszowskim, Powiatowe Centrum Pomocy Rodzinie w Staszowie realizowało zadanie związane z dofinansowaniem kosztów związanych z zapewnieniem opieki osobom niepełnosprawnym w warunkach domowych.

W ramach realizacji programu realizowanego przez Powiatowe Centrum Pomocy Rodzinie w Staszowie wypłacono pomoc poszkodowanym osobom niepełnosprawnym z powodu epidemii i zawieszenia działalności placówek – tzw. program Moduł III. Wsparcie skierowane było do osób, które z powodu epidemii i zawieszenia działalności placówek zajmujących się rehabilitacją zawodową i społeczną, utraciły możliwość korzystania z prowadzonych przez nie zajęć.

Z programu skorzystały niepełnosprawni podopieczni środowiskowych domów samopomocy, dziennych domów pomocy społecznej, uczestnicy zajęć szkolno – wychowawczych i specjalnych ośrodków szkolno – wychowawczych i specjalnych ośrodków wychowawczych oraz ośrodków rehabilitacyjno – edukacyjno – wychowawczych z terenu powiatu staszowskiego.

Wsparcie polegało na przekazywaniu miesięcznego świadczenia w stałej wysokości 500 zł. m-cznie dla jeden osoby przez okres 5 miesięcy, licząc od marca 2020 r. do listopada 2020 r. w związku z zawieszeniem działalności WZT i ŚDS spowodowanej pandemią covid - 19. Uczestnicy z powodu uniemożliwienia korzystanie z rehabilitacji w ośrodkach przynajmniej przez 5 dni kolejnych w miesiącu, objęci byli wsparciem finansowym w związku z zagrożeniem epidemicznym.

Dofinansowanie kosztów związanych z zapewnieniem opieki osobom niepełnosprawnym w warunkach domowych otrzymało ogółem 206 osób niepełnosprawnych na kwotę – **448.000,00 zł.**

4. ORZEKANIE O STOPNIU NIEPEŁNOSPRAWNOŚCI.

Orzekanie o stopniu niepełnosprawności jest zadaniem rządowym. Na podstawie zawartego porozumienia z Powiatem Opatowskim, Zespół ds. Orzekania o Stopniu Niepełnosprawności w Opatowie orzeka także dla mieszkańców Powiatu Staszowskiego.

By ułatwić osobom z terenu powiatu staszowskiego od lipca 2007r. w budynku Starostwa Powiatowego w Staszowie funkcjonuje Wyjazdowy Skład Orzekający Powiatowego Zespołu ds. Orzekania o Niepełnosprawności w Opatowie.

Zadaniem systemu orzecznictwa o niepełnosprawności jest ustalanie zdolności do samodzielnego funkcjonowania osób niepełnosprawnych oraz praw, ulg i uprawnień przysługujących tym osobom.

W ramach orzecznictwa o niepełnosprawności prowadzone jest postępowanie ustalające:

- 1) niepełnosprawność osób w wieku do 16 roku życia,
- 2) stopień niepełnosprawności w stosunku do osób, które ukończyły 16 rok życia wskazanie do korzystania z ulg i uprawnień przysługujących osobom niepełnosprawnym.

W 2020 r. z powiatu staszowskiego do Zespołu wpłynęło 507 nowych wniosków, orzeczona została niepełnosprawność 1.585 osobom, w tym: osoby po 16 roku życia – 1.375, przed 16 rokiem życia – 210. Wydano łącznie dla osób dorosłych, dzieci i młodzieży 181 legitymacji. Liczba wydanych orzeczeń o niezaliczeniu do osób niepełnosprawnych oraz orzeczeń o odmowie - 50 osobom.

5. REALIZACJA PROJEKTÓW Z EUROPEJSKIEGO FUNDUSZU SPOŁECZNEGO

5.1 TYTUŁ PROJEKTU: „Bo jednak z rodziną”

Powiat Staszowski/Powiatowe Centrum Pomocy Rodzinie realizuje jako lider projekt w ramach Regionalnego Programu Operacyjnego Województwa Świętokrzyskiego 2014 – 2020, Oś 9 Włączenie społeczne i walka z ubóstwem, Działanie RPOW.09.2.1– Rozwój wysokiej jakości usług społecznych ze środków Unii Europejskiej tytuł projektu „Bo jednak z rodziną” w okresie od kwietnia 2019 r. do grudnia 2020 r. Projekt realizowany w partnerstwie z: Stowarzyszeniem Amazonek Ziemi Staszowskiej i Gminą Połaniec/Ośrodkiem Pomocy Społecznej. Jednak z uwagi na panującą pandemię „Covid 19” i obowiązujący reżim sanitarny, nie udało się zrealizować wszystkich działań projektu w 2020 r. Projekt został przedłużony o dwa kolejne miesiące tj. do końca lutego 2021 r.

Powiatowe Centrum Pomocy Rodzinie jako lider projektu skierował wsparcie łącznie do **120 osób**, w tym: 93 beneficjentów bezpośrednich i 7 opiekunów, oraz 20 opiekunów wychowanków pieczy zastępczej i placówki opiekuńczo – wychowawczej.

Ogólny plan projektu: **909.729,91 zł.**

Środki Wspólnotowe/Europejskie – ogółem dla lidera i partnerów – **773.270,42 zł.**

Wnioskodawca/Powiat Staszowski/Powiatowe Centrum Pomocy Rodzinie – 509.222,45 zł.

-Gmina Połaniec/Ośrodek Pomocy Społecznej – 95.241,25 zł.

- Stowarzyszenie Amazonek Ziemi Staszowskiej – 168.806,72 zł.

Inne krajowe środki publiczne Projekt ogółem – 136.459,49 zł.

w tym budżet państwa ogółem: 65.827,41 zł.

budżet jednostek samorządu terytorialnego ogółem 70.632,08 zł.

Wkład własny powiatu ogółem – 61.032,08 zł.

*Kwota kosztów kwalifikowalnych Wnioskodawcy – Powiat Staszowski/Powiatowe Centrum Pomocy Rodzinie – lider projektu **wynosi 613.609,91 zł.**

*Kwota kosztów kwalifikowanych Partnera projektu – Gmina Połaniec/Ośrodek Pomocy Społecznej **wynosi 112.949,00 zł.**

*Kwota kosztów kwalifikowanych Partnera projektu – Stowarzyszenie Amazonek Ziemi Staszowskiej **wynosi 183.177,00 zł.**

Zrealizowano w roku 2020 :

Plan ogółem całego projektu na 2020 r. – 431.090,70 zł.

Wydatki ogółem dla całego projektu na 2020 r. – 430.638,40 zł.

Plan ogółem dla całego projektu na 2021 r. – 55.353,75 zł.

Wskaźniki produktu zaplanowane w projekcie to:

Liczba osób zagrożonych ubóstwem lub wykluczeniem społecznym objętych usługami społecznymi świadczonymi w interesie ogólnym w programie - wychowanków pieczy zastępczej 93 osoby.

Liczba osób zagrożonych ubóstwem lub wykluczeniem społecznym objętych usługami wspierania rodziny i pieczy zastępczej w programie - 58 osób.

Liczba osób zagrożonych ubóstwem lub wykluczeniem społecznym objętych usługami asystenckimi i opiekuńczymi świadczonymi w społeczności lokalnej w programie – 35 osób.

Grupa docelowa:

- osoby funkcjonujące w ramach rodzinnej i instytucjonalnej pieczy zastępczej – 45
- osoby zagrożone ubóstwem i wykluczeniem społecznym oraz ich otoczenie, w tym rodziny i dzieci – 120

Osiągnięte wskaźniki:

Liczb osób zagrożonych ubóstwem lub wykluczeniem społecznym objętych usługami społecznymi świadczonymi w interesie ogólnym w programie – ogółem 106,45%

Liczb osób zagrożonych ubóstwem lub wykluczeniem społecznym objętych usługami wspierania rodziny i pieczy zastępczej w programie – 110,34 %.

Liczba osób zagrożonych ubóstwem lub wykluczeniem społecznym objętych usługami asystenckimi i opiekuńczymi świadczonymi w społeczności lokalnej w programie – 100%.

Wskaźniki zostały osiągnięte.

Przedstawione wskaźniki obrazują częściowe wykonanie z uwagi na trwający jeszcze projekt do lutego 2021r. Wskaźniki zostały przedstawione na podstawie wniosku o płatność w 2020 r. Ostateczne osiągnięcie wskaźników będzie można podać po zrealizowaniu projektu tj. po zatwierdzeniu wniosku o płatność, które będą jeszcze wyższe.

5.2 Realizacja projektu „Wsparcie dzieci umieszczonych w pieczy zastępczej w okresie epidemii COVID – 19”

Powiatowe Centrum Pomocy Rodzinie realizowało projekt „Wsparcie dzieci umieszczonych w pieczy zastępczej w okresie epidemii COVID – 19”. Projekt Ministra Rodziny, Pracy i Polityki Społecznej realizowany był w partnerstwie z Wojewodą Świętokrzyskim przy wsparciu z Powiatem Staszowskim/Powiatowym Centrum Pomocy Rodzinie w Staszowie, który był dofinansowany ze środków Funduszy Europejskich w ramach Programu Operacyjnego Wiedza Edukacja Rozwój na lata 2014 – 2020, Działanie 2.8 Rozwój usług społecznych świadczonych w środowisku lokalnym, PI 9iv: Ułatwienie dostępu do przystępnych cenowo, trwałych oraz wysokiej jakości usług, w tym opieki zdrowotnej i usług socjalnych świadczonych w interesie ogólnym

Cel projektu:

- zapobieganie i ograniczanie negatywnych skutków epidemii w obszarze pieczy zastępczej poprzez wzmocnienie rodzin zastępczych, rodzinnych domów dziecka, placówek opiekuńczo – wychowawczych, regionalnych placówek opiekuńczo – terapeutycznych, interwencyjnych ośrodków preadopcyjnych, w zakresie bezpiecznej realizacji zadań tych podmiotów w okresie epidemii.

Cel szczegółowy projektu:

- wsparcie dzieci, rodziców zastępczych i pracowników rodzinnych oraz instytucjonalnych podmiotów pieczy zastępczej w sytuacji zagrożenia epidemią choroby CoVID – 19 poprzez:
- zakup wyposażenia na cele realizowania zadań w trybie zdalnego nauczania,
- zakup środków ochrony osobistej i wyposażenia do bezpośredniej walki z epidemią.

W ramach projektu „Wsparcie dzieci umieszczonych w pieczy zastępczej w okresie epidemii COVID – 19, zostały zakupione i wydane wychowankom rodzin zastępczym i rodzicom zastępczym :

- maseczki – 1670 szt, rękawiczki ochronne – 8350 szt., płyny dezynfekcyjne – 109 l., na łączną kwotę – 7.997,76 zł.
- laptopy – 57 szt. na łączną kwotę – 163.216,08 zł. oraz sprzęt audiowizualny telewizor – 1 szt. za kwotę - 2.520,27 zł.

6. BUDŻET

Powiatowe Centrum Pomocy Rodzinie uczestniczy w procedurze opracowania, a następnie realizacji budżetu Powiatu. Środki na realizację części zadań (pomoc rodzinom zastępczym, pełnoletnim wychowankom, pokrywanie kosztu pobytu dzieci w placówkach opiekuńczo – wychowawczych, utrzymanie PCPR) otrzymywane są bezpośrednio z budżetu Powiatu. Centrum realizuje zadania z zakresu pomocy państwa w wychowywaniu dzieci (świadczenie wychowawcze 500+), świadczenie „Dobry start” 300+ dla ucznia, oraz zadania z zakresu administracji rządowej z przeznaczeniem na realizację programów korekcyjno – edukacyjnych dla sprawców przemocy w rodzinie.

7. PODSUMOWANIE:

Powiatowe Centrum Pomocy Rodzinie w Staszowie jest instytucją pomocową a klientami są osoby wykluczone społecznie, osoby niepełnosprawne, rodziny zastępcze i wychowankowie tych rodzin, które oczekujące pomocy. Z samej nazwy centrum pomocy rodzinie jest instytucją pomocową, wymaga dużo cierpliwości, zaangażowania, zdolności komunikacji i profesjonalizmu zatrudnionej kadry. Z całą odpowiedzialnością pragnę zapewnić, że osoby zgłaszające się do tut. PCPR są objęte profesjonalną pomocą. Praca w tut. PCPR jest z uwagi na specyfikę realizowanych zadań bardzo odpowiedzialna i stresująca, jednak staramy się sprostać tym wyzwaniom. Zrealizowanie 4 projektów ze środków UE pn. „Bo jednak z rodziną”, oraz „Wsparcie dzieci umieszczonych w pieczy zastępczej w okresie epidemii COVID – 19” osiągnięcie założonych wskaźników w 100 %. Ponadto zrealizowano projekt ze środków PFRON „Pomoc osobom niepełnosprawnym poszkodowanym w wyniku żywiołu lub sytuacji kryzysowych wywołanych chorobami zakaźnymi”, oraz projekt partnerski „Liderzy kooperacji” w porozumieniu z Urzędem Marszałkowskim, Gminą Bogoria i Powiatem Staszowskim dot. wdrożenia modelu kooperacji było dużym wyzwaniem. W realizacji których projektów były bardzo ograniczone terminy na postępowania i realizację, jednak daliśmy

radę. Tut. PCPR w 2020 r. realizował nie tylko zadania statutowe, ale i dodatkowe, którymi są właśnie projekty ze środków UE i środków PFRON. Wszystkie projekty udało się zrealizować dzięki sumiennej, rzetelnej i odpowiedzialnej pracy, zaangażowanej kadry PCPR w realizację dodatkowych zadań. Jak również dzięki obecności i wytrwałości uczestników zaangażowanych w udział oferowanych im formach wsparcia, w tym również trudnym okresie panującej pandemii covid – 19.

8. PRACA Z RODZINAMI, OCENA ICH FUNKCJONOWANIA POPRZEZ ZESPÓŁ DS. RODZINNEJ PIECZY ZASTĘPCZEJ

1. Organizowanie szkoleń dla rodzin zastępczych
2. Promowanie idei rodzicielstwa zastępczego, spotkania integracyjno - merytoryczne
3. Pozyskiwanie kandydatów na rodziny zastępczej i ich szkolenie
4. Podejmowanie działań w kierunku odnowienia więzi rodzinnej między wychowankami pieczy zastępczej a rodzicami biologicznymi.
5. Organizowanie i sprawowanie pieczy zastępczej w formie rodzinnej i instytucjonalnej oraz zabezpieczenie na ten cel środków.
6. Współpraca z organizacjami pozarządowymi, kościołami i samorządami gmin w szczególności z asystentami gmin, kadrami powiatu i województwa.
7. Pomoc pełnoletnim wychowankom w usamodzielnianiu oraz poszukiwaniu drogi w życiu.
8. Badania psychologiczno – pedagogiczne wychowanków rodzin zastępczych i rodziców zastępczych.
9. Kontynuacja wsparcia rodzin zastępczych przez koordynatorów pieczy zastępczej
10. Zabezpieczenie środków na szkolenie dla trenerów, którzy będą szkolić kandydatów na rodziców zastępczych
11. Wspieranie rodzin zastępczych i wychowanków rodzin zastępczych poprzez udzielanie nieodpłatnych korepetycji z języka polskiego, angielskiego i matematyki w ramach projektu „Bo jednak z rodziną”. Zakup laptopów do nauki zdalnej, środków ochrony osobistej, sprzętu audiowizualnego w ramach projektu „Wsparcie dzieci umieszczonych w pieczy zastępczej w okresie epidemii COVID – 19”.

9. WYKAZ POTRZEB W ZAKRESIE POMOCY SPOŁECZNEJ, w ZAKRESIE PIECZY ZASTĘPCZEJ ORAZ NA RZECZ OSÓB NIEPEŁNOSPRAWNYCH NA 2021 r.

1. Pomoc osobom niepełnosprawnym:

a) zabezpieczenie środków na działalność Warsztatów Terapii Zajęciowej w Połańcu na 2021 r. w złotych:

- | | |
|-------------------------|--------------------|
| - udział własny powiatu | – 144.660,00 zł. |
| - środki PFRON | –1.301.760,00 zł. |
| Łączny koszt wynosi | - 1.446.420,00 zł. |

b) zadania z zakresu rehabilitacji społecznej – podział środków nastąpi po otrzymaniu planu finansowego na 2021 r. z Państwowego Funduszu Rehabilitacji Osób Niepełnosprawnych

na zadania w złotych:

- dofinansowanie uczestnictwa osób niepełnosprawnych i ich opiekunów w turnusach rehabilitacyjnych Wnioski za okres styczeń - marzec 2021 r. - 89 szt. nadal wpływają	- 250.000,00 zł
- dofinansowanie do zaopatrzenia w przedmioty ortopedyczne, środki pomocnicze i sprzętu rehabilitacyjnego,	- 440.836,66,00 zł
- dofinansowanie do likwidacji barier architektonicznych, w komunikowaniu się i technicznych	- 300.000,00 zł.
- dofinansowanie do sportu, kultury, rekreacji i turystyki osób niepełnosprawnych	- 15.000,00 zł
2. Domy pomocy społecznej - ogółem	- 953.776,00 zł
- Kurozwęki	- 829.370,00 zł
- Rudki	- 124.406,00 zł
3. Środowiskowy Dom Samopomocy	- 567.810,00 zł
3. Placówka Opiekuńczo – Wychowawczej typu Rodzinnego Połaniec	- 286.659,00 zł
4. Ubezpieczenie zdrowotne wychowanków RDD	- 6.027,00 zł
5. Pomoc pieniężna dla rodzin zastępczych i pełnoletnich wychowanków rodzin zastępczych	-1.023.876,00 zł
6. Dotacja na dodatek wychowawczy 500+ dla dzieci przebywających w rodzinach zastępczych	- 288.003,00 zł
7. Wydatki na pokrycie kosztów utrzymania dzieci z powiatu Staszowskiego umieszczonych w placówkach na terenie innych powiatów	- 146,00,00 zł
8. Kontynuacja nauki i usamodzielnienia pełnoletnich wychowanków Placówek opiekuńczo – wychowawczych	- 258.800,00 zł
9. Dodatek do zryczałtowanej kwoty w wysokości świadczenia wychowawczego 500+ dla wychowanków umieszczonych w Placówce Opiekuńczo - Wychowawczej typu Rodzinnego w Połańcu	- 58.372,00 zł
10. Utrzymanie PCPR	- 771.100,00 zł
11. Wydatki na pomoc pieniężną dla dzieci z powiatu staszowskiego przebywających w rodzinach zastępczych na terenie innych powiatów	- 165.000,00 zł
12. Dodatek 300+ „Dobry strat”	- 5.722,00 zł

Dziękuję Państwu za uwagę.

Uzasadnienie

Powiatowe Centrum Pomocy Rodzinie w Staszowie realizując art. 112. ust.12 ustawy z dnia 12 marca 2004r. o pomocy społecznej - kierownik powiatowego centrum pomocy rodzinie składa radzie powiatu coroczne sprawozdanie z działalności powiatowego centrum pomocy rodzinie oraz przedstawia wykaz potrzeb w zakresie pomocy społecznej.

Przedłożone sprawozdanie w swojej treści przedstawia zrealizowane zadania przez Powiatowe Centrum Pomocy Rodzinie za 2020 r., na które składają się: zadania określone w : ustawie o wspieraniu rodziny i systemie pieczy zastępczej, przedstawiają pracę z rodzinami zastępczymi ocenę ich funkcjonowania poprzez zespół ds. rodzinnej pieczy zastępczej oraz osiągnięte rezultaty. Ustawie o pomocy społecznej tj. funkcjonowanie domów pomocy społecznej, poradnictwo specjalistyczne , funkcjonowanie punktu pomocy ofiarom przemocy w rodzinie i osobom w kryzysie, ustawie o rehabilitacji zawodowej i społecznej osób niepełnosprawnych realizacja zadań na podstawie algorytmu określonego w Rozporządzeniu Rady Ministrów dot. pomocy dla osób niepełnosprawnych. W sprawozdaniu przedstawiono realizację projektu ze środków Europejskiego Funduszu Społecznego p.n. „Bo jednak z rodziną”, „Wsparcie dzieci umieszczonych w pieczy zastępczej w okresie epidemii COVID 19 oraz osiągnięte rezultaty, oraz Programu PFRON „Pomoc osobom niepełnosprawnym poszkodowanym w wyniku żywiołu lub sytuacji kryzysowych wywołanych chorobami zakaźnymi”.

Ponadto informacja zawiera planowane środki na pomoc społeczną oraz wykaz potrzeb w zakresie pomocy społecznej i pieczy zastępczej na 2021 r.