

**UCHWAŁA NR XXXII/19/21
RADY POWIATU W STASZOWIE**

z dnia 19 maja 2021 r.

**w sprawie przyjęcia informacji Państwowego Powiatowego Inspektora Sanitarnego w Staszowie
o stanie bezpieczeństwa sanitarnego na terenie powiatu staszowskiego za rok 2020 roku**

Na podstawie art. 12, pkt. 11 ustawy z dnia 5 czerwca 1998 roku o samorządzie powiatowym (Dz. U. z 2020r. poz. 920); oraz art. 12a, ust. 3 ustawy z dnia 14 marca 1985 roku o Państwowej Inspekcji Sanitarnej (Dz. U. z 2021r. poz. 195) Rada Powiatu w Staszowie uchwała, co następuje

§ 1. Przyjmuje się informację Państwowego Powiatowego Inspektora Sanitarnego w Staszowie o stanie bezpieczeństwa sanitarnego na terenie powiatu staszowskiego za 2020 rok.

§ 2. Informacja Państwowego Powiatowego Inspektora Sanitarnego o stanie bezpieczeństwa sanitarnego na terenie powiatu staszowskiego za rok 2020 stanowi załącznik do niniejszej uchwały.

§ 3. Wykonanie uchwały powierza się Zarządowi Powiatu w Staszowie.

§ 4. Uchwała wchodzi w życie z dniem podjęcia.

Przewodniczący Rady

Grzegorz Rajca

Załącznik do uchwały Nr XXXII/19/21
Rady Powiatu w Staszowie
z dnia 19 maja 2021 r.

Powiatowa Stacja Sanitarno-Epidemiologiczna w Staszowie



STAN SANITARNY powiatu staszowskiego 2020

Spis treści

Wstęp.....	3
I. Ocena zagrożenia epidemicznego.....	4
II. Jakość wody do spożycia.....	15
III. Zapobiegawczy nadzór sanitarny.....	18
IV. Stan sanitarny obiektów użyteczności publicznej.....	20
V. Stan sanitarny zakładów ochrony zdrowia.....	23
VI. Nadzór nad warunkami sanitarno-higienicznymi środowiska pracy i chemikaliami.....	25
VII. Nadzór nad placówkami nauczania i wychowania oraz placówkami wypoczynku dzieci i młodzieży.....	30
VIII. Stan sanitarny obiektów żywności, żywienia i produktów kosmetycznych	36
IX. Promocja zdrowia i oświata zdrowotna.....	52
X. Nadzór nad środkami zastępczymi.....	59
Podsumowanie.....	60

WSTĘP

Państwowy Powiatowy Inspektor Sanitarny w Staszowie prowadzi nadzór sanitarny na terenie powiatu staszowskiego, który obejmuje obszar 8 gmin, o powierzchni 926 km², zamieszkiwany przez 71574 ludności (stan na 30-06-2020 r. na podstawie danych GUS).

Działalność Państwowej Inspekcji Sanitarnej w 2020 roku wynikała przede wszystkim z ogłoszonego Rozporządzeniem Ministra Zdrowia w dniu 20 marca 2020 roku na obszarze Rzeczypospolitej Polskiej stanu epidemii w związku z zakażeniami wirusem SARA-CoV-2.

Obok prowadzonych intensywnych działań przeciwepidemicznych prowadzono równoległe działania statutowe poprzez sprawowanie nadzoru nad warunkami:

- ⇒ zdrowotnymi żywności, żywienia i produktów kosmetycznych,
- ⇒ higieniczno – sanitarnymi, jakie powinien spełniać personel medyczny, sprzęt oraz pomieszczenia, w których udzielane są świadczenia zdrowotne
- ⇒ higieny środowiska
- ⇒ higieny pracy w zakładach pracy
- ⇒ higieny procesów nauczania i wychowania
- ⇒ higieny wypoczynku i rekreacji

Wykonywanie tych zadań polegało na sprawowaniu zapobiegawczego i bieżącego nadzoru sanitarnego, działalności zapobiegawczej i przeciwepidemicznej oraz oświatowo – zdrowotnej.

Działalność Państwowej Inspekcji Sanitarnej realizowana była w oparciu o aktualną sytuację epidemiologiczną na terenie powiatu staszowskiego oraz w oparciu o sporządzane plany pracy, zgodnie z opracowanym wzorem i Wytycznymi Głównego Inspektora Sanitarnego. W działalności kontrolnej Państwowej Inspekcji Sanitarnej stosowano wdrożony system jakości oraz jednolite procedury kontroli obiektów i urządzeń.

Wyniki działalności Państwowej Inspekcji Sanitarnej pozwalają na ocenę sytuacji epidemiologicznej i stanu sanitarnego powiatu staszowskiego, uwzględniającą istniejące oraz mogące pojawić się zagrożenia.

Sytuację epidemiologiczną powiatu staszowskiego opracowano na podstawie posiadanych materiałów oraz danych zebranych w 2020 roku.

I. OCENA ZAGROŻENIA EPIDEMICZNEGO

W 2020 roku działalność Sekcji Nadzoru Przeciwepidemicznego Powiatowej Stacji Sanitarno – Epidemiologicznej w Staszowie była skoncentrowana na:

- bieżącym monitorowaniu sytuacji epidemiologicznej w celu identyfikacji zagrożeń związanych z możliwością wystąpienia chorób niebezpiecznych,
- realizowaniu zadań wynikających z aktualnej sytuacji epidemiologicznej w powiecie staszowskim,
- nadzorze nad uodpornieniem populacji w ramach obowiązkowych szczepień ochronnych na podległym terenie oraz prawidłowymi warunkami przechowywania preparatów szczepionkowych,
- egzekwowaniu obowiązku poddania się szczepieniom ochronnym przez osoby zobowiązane,
- nadzorze nad podmiotami leczniczymi w celu poprawy ich stanu sanitarno – higienicznego i zmniejszenia zagrożenia szerzenia się zakażeń

1. Działania w sytuacjach kryzysowych

W Powiatowej Stacji Sanitarno-Epidemiologicznej jest opracowany i na bieżąco aktualizowany „Plan działania przeciwepidemicznego w sytuacjach kryzysowych”. Powiatowa Stacja Sanitarno – Epidemiologiczna w Staszowie posiada czynny telefon alarmowy udostępniony podmiotom wykonującym działalność leczniczą i organom współpracującym ze służbami sanitarnymi.

2. Sytuacja epidemiologiczna w zakresie chorób zakaźnych

Ocena sytuacji epidemiologicznej chorób zakaźnych w powiecie staszowskim została sporządzona w oparciu o przypadki zachorowań i zakażeń, jakie zostały zgłoszone do Powiatowej Stacji Sanitarno – Epidemiologicznej w Staszowie zgodnie z obowiązującymi przepisami prawnymi, na podstawie sprawozdania MZ-56 o zachorowaniach na choroby zakaźne, zakażeniach i zatruciach. W roku sprawozdawczym na terenie powiatu staszowskiego zarejestrowano 2316 przypadków zachorowań na choroby zakaźne, w roku 2019 – 2336 przypadków.

Dane za rok 2020 zostały porównane z danymi za rok 2019, współczynniki zapadalności dla poszczególnych chorób zarejestrowanych w 2020 roku zostały zestawione i porównane ze współczynnikami zapadalności w 2019 oraz ze współczynnikami zapadalności w województwie świętokrzyskim i w Polsce (tabela nr 1).

Tabela 1: Zapadalność na 100 tys. mieszkańców. Zestawienie porównawcze za rok 2019 i 2020 w stosunku do województwa świętokrzyskiego i Polski.

L.p.	Jednostka chorobowa		Powiat		2020 r. wojew.	2020 r. Polska
			2019 r.	2020 r.		
1.	Salmonelozy /zatrucia pokarmowe/		50,00	18,16	9,43	13,27
2.	Inne bakteryjne zakażenia jelitowe (ogółem)		56,94	35,15	23,25	30,74
3.	Inne bakteryjne zakażenia jelitowe (u dzieci do lat 2)		154,71	364,20	78,08	96,05
4.	Wirusowe zakażenia jelitowe (ogółem)		220,83	81,97	29,19	37,48
5.	Wirusowe zakażenia jelitowe (u dzieci do lat 2)		4 177,41	1196,67	579,11	814,17
6.	Biegunki i zapalenie żołądkowo-jelitowe BNO o prawdopodobnie zakaźnym pochodzeniu ogółem		206,94	82,43	31,87	67,36
7.	Biegunki i zapalenie żołądkowo-jelitowe BNO o prawdopodobnie zakaźnym pochodzeniu (u dzieci do lat 2)		2 578,64	100,85	497,78	945,90
8.	Lamblioza		18,05	1,39	0,16	0,92
9.	Krzusiec		2,77	-	0,89	1,94
10.	Ospa wietrzna		561,11	58,68	118,61	0,29
11.	Płonica /szkarlatyna/		18,05	2,68	10,00	19,90
12.	Borelioza z Lyme	Ogółem	84,34	78,24	17,24	32,63
		neuroborelioza	-	-	0,08	0,27
13.	Styczność i narażenie na wściekliznę		22,22	5,58	9,19	11,14
14.	Choroba wywołana przez <i>Streptococcus pneumoniae inwazyjna</i> ogółem		5,55	1,39	0,48	1,42
15.	Bakteryjne zapalenie opon mózgowych inne nieokreślone		1,38	-	0,24	0,16
16.	Wzw typu B przewlekłe i BNO		5,55	1,39	0,32	2,54
17.	Świnka (nagminne zapalenie przyusznic)		2,77	1,39	1,95	1,50
18.	Grypa (ogółem)		1 948,61	62,87	14,06	8 243,65
19.	Zakażenia SARS-CoV-2 (COVID-19)		-	1676,59	2943,15	3 271,01

W roku 2020 **zarejestrowano** na terenie powiatu staszowskiego następujące choroby zakaźne (dla porównania podano dane za 2018 i 2019 r.)

	rok 2018	rok 2019	rok 2020
▪ Salmonellozy	36	36	13
▪ Inne bakteryjne zakażenia jelitowe (ogółem)	58	41	23
w tym dzieci do lat 2	6	3	7
▪ Wirusowe zakażenia jelitowe (ogółem)	89	159	65
w tym dzieci do lat 2	26	81	23
▪ Biegunka i zapalenie żołądkowo-jelitowe BNO, o prawdopodobnie zakaźnym pochodzeniu (ogółem)	181	149	31
w tym dzieci do lat 2	44	50	24
▪ Giardioza (lamblioza)	15	13	1
▪ Ospa wietrzna	136	404	42
▪ Płonica (szkarlatyna)	3	15	2
▪ Borelioza z Lyme ogółem	61	69	56
▪ Styczność i narażenie na wściekliznę /potrzeba szczepień/	14	16	4
▪ Choroba wywołana przez <i>Streptococcus pneumoniae inwazyjna</i>	0	4	1
▪ Wirusowe zapalenie wątroby typu B przewlekłe i BNO	2	4	1
▪ Świnka (nagminne zapalenie przyusznicy)	5	2	1
▪ Grypa i podejrzenia grypy (ogółem)	2566	1403	878
▪ Zakażenia SARS-CoV-2 (COVID-19)	--	-	1200

Sytuacja epidemiologiczna wybranych chorób zakaźnych

- inne bakteryjne zakażenia jelitowe (ogółem)

W 2020 r. zarejestrowano 23 przypadki zachorowań (współczynnik zapadalności wyniósł 35,15), natomiast w roku 2019 zgłoszono 41 przypadków zachorowań (współczynnik zapadalności 56,94),

W grupie wiekowej dzieci do lat 2 zgłoszono 7 przypadków zachorowań (współczynnik zapadalności w tej grupie wiekowej wyniósł 364,20, podczas gdy w analogicznym okresie roku 2019 zarejestrowano 3 biegunki o etiologii bakteryjnej u dzieci do lat 2 (współczynnik zapadalności 154,71)

Biegunki o etiologii bakteryjnej w większości przypadków u osób dorosłych wywołane są przez czynnik chorobotwórczy *Clostridium difficile*, natomiast u dzieci do lat 2 czynnik chorobotwórczy stanowi *E.coli* biegunkotwórcza,

- wirusowe zakażenia jelitowe (ogółem)

Zarejestrowano ogółem 65 przypadków zachorowań, (współczynnik zapadalności 81,97), podczas gdy w roku 2019 odnotowano 159 zachorowań (współczynnik zapadalności

220,83). Wystąpienie biegunek o etiologii wirusowej u osób dorosłych w większości spowodowane było zakażeniami norowirusowymi,

W grupie wiekowej dzieci do lat 2 zachorowało 23 dzieci (współczynnik zapadalności wyniósł 1196,67), w 2019 r zarejestrowano 81 przypadków (współczynnik zapadalności (4177,41). Wystąpienie biegunek o etiologii wirusowej u dzieci spowodowane było zakażeniami rotawirusowymi i norowirusowymi,

– **biegunka o prawdopodobnie zakaźnym pochodzeniu.**

Zarejestrowano ogółem 31 przypadków (współczynnik zapadalności wyniósł 82,43), podczas gdy w analogicznym okresie roku 2019 zarejestrowano 149 przypadków (współczynnik zapadalności wyniósł 206,94)

W grupie wiekowej dzieci do lat 2 zachorowało 24 dzieci (współczynnik zapadalności dla tej grupy wiekowej wyniósł 100,85), w roku 2019 zarejestrowano 50 przypadków zachorowań (współczynnik zapadalności 2578,64),

– **ospa wietrzna**

Zarejestrowano w 2020 r. 42 przypadki (współczynnik zapadalności wyniósł 58,68), natomiast w 2019 roku zarejestrowano 404 przypadki (współczynnik zapadalności 561,11).

Krztusiec

W 2020 roku nie odnotowano przypadków zachorowania na tą jednostkę chorobową, natomiast w 2019 roku zarejestrowano 2 przypadki (współczynnik zapadalności 2,77) Zachorowania dotyczyły 1 osoby dorosłej i 1 dziecka.

– **Różyczka**

Podobnie jak w latach ubiegłych nie rejestrowano w powiecie staszowskim zachorowań na różyczkę. Odporność na różyczkę nabywana jest wskutek naturalnego zakażenia lub czynnego uodpornienia (szczepienie).

– **Świnka/ nagminne zapalenie przyusznic**

W stosunku do roku poprzedniego liczba zachorowań na świnkę uległa zmianie, t.j. zarejestrowano 1 przypadek (współczynnik zapadalności obliczono na 1,39) natomiast w analogicznym okresie roku 2019 odnotowano 2 przypadki zachorowań (współczynnik zapadalności wyniósł 2,77).

W przypadku chorób zakaźnych wieku dziecięcego: odry, świnki i różyczki obserwuje się niską zapadalność w związku z wprowadzeniem drugiego szczepienia p/odrze, śwince i różycze.

– **Płonica /szkarlatyna**

W 2020 r. zarejestrowano spadek zachorowań - zarejestrowano 2 przypadki płonicy (współczynnik zapadalności wyniósł 2,68), w 2019 r. ogółem 13 przypadków (współczynnik zapadalności 18,05),

– **Giardioza (lamblioza)**

Zarejestrowano 1 przypadek zachorowania na lambliozę (współczynnik zapadalności 1,39), podczas gdy w 2019 r. zgłoszono 13 przypadków zachorowań (współczynnik zapadalności 18,05). Zachorowania na tę jednostkę chorobową wiążą się zazwyczaj z brakiem przestrzegania podstawowych zasad higieny, spożywaniem zanieczyszczonej wody lub pokarmu,

– **Borelioza z Lyme**

W stosunku do roku 2019 zmalała liczba zachorowań na boreliozę - odnotowano 56 przypadków (zapadalność wyniosła 78,24) podczas gdy w roku ubiegłym zgłoszono 69 przypadków zachorowania (współczynnik zapadalności 84,34). Zachorowania dotyczyły wczesnego stadium boreliozy, którego objawem jest rumień wędrujący. W przeciwieństwie do roku 2019 (1 przypadek), nie rejestrowano w 2020 r. neuroboreliozy.

– **Salmonelozy (zatrucia pokarmowe)**

zaobserwowano znaczny spadek zgłoszonych przypadków zachorowań na salmonellozę. Zarejestrowano 13 przypadków zachorowań (współczynnik zapadalności wyniósł 18,16),

natomiast w roku 2019 zarejestrowano 36 przypadków salmonellozy (współczynnik zapadalności 50,00). Spadek liczby osób zakażonych pałeczkami *Salmonella* może wynikać ze wzmożonej edukacji dotyczącej higieny i dezynfekcji rąk jak również wszystkich powierzchni dotykowych w kontekście zapobiegania zakażeniem koronawirusem SARS - CoV-2, bowiem często przyczyną zakażeń pałeczkami *Salmonella* jest m.in. brak dbałości o higienę podczas przygotowywania potraw, oraz niewłaściwe warunki przechowywania żywności.

– **Styczność i narażenie na wścieklicznę – potrzeba szczepień**

W 2020 r. przeprowadzono 59 wywiadów epidemiologicznych z powodu styczności i narażenia na wścieklicznę. W przypadku czterech osób ze styczności i narażenia na wścieklicznę wdrożono szczepienia p/ko wścieklicznie (współczynnik zapadalności wyniósł 5,58, w analogicznym okresie roku 2019 wdrożono szczepienia u 16 osób (współczynnik zapadalności 22,22). Konieczność wdrażania szczepień p/ko wścieklicznie wynika z faktu, iż do pokąsania doszło przez zwierzę nieznaną, bezdomne dzikie lub domowe, wykazujące objawy chorobowe. Wściekliczna jest groźną chorobą zakaźną spowodowaną pogryzieniem przez zwierzę drapieżne lub domowe, które jest jej nosicielem. Do zakażenia dochodzi poprzez przeniesienie wirusa ze śliny do rany, zazwyczaj kąsanej. Wściekliczna to choroba odzwierzęca, która jest w 100 proc. śmiertelna - o ile na czas nie poda się szczepionki

– **Gruźlica**

W 2020 roku zgłoszono 5 przypadków rozpoznania gruźlicy. Wszystkie przypadki dotyczyły gruźlicy płuc osób dorosłych – mężczyzn w przedziale wiekowym 36-70 lat. Przeprowadzono wywiady epidemiologiczne w środowisku chorych. Wszystkie osoby chore pozostawały pod nadzorem specjalistycznym. Osoby ze styczności zostały objęte nadzorem lekarza poradni przeciwgruźliczej, bądź lekarza podstawowej opieki zdrowotnej. W analogicznym okresie roku 2019 zarejestrowano 15 przypadków rozpoznania gruźlicy płuc.

– **Choroba wywołana przez *Streptococcus pneumoniae* inwazyjna**

W 2020 r. zarejestrowano 1 przypadek choroby wywołanej przez *Streptococcus pneumoniae* (współczynnik zapadalności 1,39), w roku 2019 zgłoszono 4 przypadki (współczynnik zapadalności 5,55).

Streptococcus pneumoniae to patogen występujący na całym świecie, szerzy się drogą kropelkową lub przez bezpośredni kontakt z wydzieliną dróg oddechowych chorego lub nosiciela. Dostępna jest skuteczna szczepionka zapobiegająca zakażeniom wywołanym przez *Streptococcus pneumoniae*. Jest ona bezpłatna dla dzieci urodzonych po 31.12.2016 r., a dla pozostałych osób jest szczepionką zalecaną i odpłatną. W 2020 roku zaszczepiono 46 osób w ramach szczepień zalecanych.

– **Wirusowe zapalenia wątroby**

Korzystnie przedstawiała się sytuacja epidemiologiczna wirusowego zapalenia wątroby typu B. W 2020 roku zgłoszono 1 przypadek wykrycia zakażenia wirusem HBV (współczynnik zapadalności wyniósł 1,39) natomiast w 2019 roku zarejestrowano 4 przypadki wzv B (współczynnik zapadalności 5,55).

Podobnie jak w roku ubiegłym nie zgłoszono wykrycia zakażeń wirusowego zapalenia wątroby typu A i zapalenia wątroby typu C

– **Grypa sezonowa i zakażenia grypopodobne**

W 2020 roku zgłoszono ogółem 878 przypadków zachorowań i podejrzeń zachorowań na grypę (współczynnik zapadalności wyniósł 62,87), w roku 2019 zarejestrowano 1403 przypadki zachorowań (współczynnik zapadalności 1948,61). Zarejestrowano 45 przypadków grypy potwierdzonej laboratoryjnie, w tym 25 przypadków w grupie wiekowej 0-14 lat. Wszystkie osoby były hospitalizowane. Nie odnotowano zgonów z powodu grypy. Szczepienie stanowi najlepszą profilaktykę przed zachorowaniem na grypę. Można je wykonać przez cały okres zachorowań, jednak najlepiej wykonać je na początku sezonu

epidemicznego, czyli we wrześniu lub październiku. Szczepienie przeciwko grypie jest szczepieniem zalecanym. W roku sprawozdawczym przeciwko grypie zaszczepionych zostało 1345 osób, w tym 1322 osoby zaszczepiły się w II półroczu 2020 roku. Odsetek osób zaszczepionych przeciw grypie stanowi jedynie 1,95 % populacji powiatu staszowskiego.

W roku 2020 nie rejestrowano w powiecie staszowskim zachorowań na inwazyjną chorobę meningokokową, chorobę wywołaną przez *Haemophilus influenzae*, odrę, wirusowe zapalenia mózgu i opon mózgowych, bakteryjne zapalenie opon mózgowych i/lub mózgu lub inne nieokreślone oraz chorób przenoszonych drogą płciową. Nie wystąpiły zatrucia grzybami, zatrucia pestycydami.

Ogniska chorób przenoszonych drogą pokarmową

W 2020 r. nie rejestrowano ognisk chorób przenoszonych drogą pokarmową.

W ramach monitoringu chorób odzwierzęcych Państwowy Powiatowy Inspektor Sanitarny w Staszowie realizuje współpracę z Powiatowym Lekarzem Weterynarii, na mocy Porozumienia z dnia 15.11.2018 r., zgodnie z §4 Rozporządzenia Ministra Zdrowia z dnia 15 stycznia 2013 r. w sprawie współdziałania między organami Państwowej Inspekcji Sanitarnej, Inspekcji Weterynaryjnej, oraz Inspekcji Ochrony Środowiska w zakresie zwalczania zakażeń i chorób zakaźnych, które mogą być przenoszone ze zwierząt na ludzi lub z ludzi na zwierzęta (Dz. U z 2013 r., poz. 160). W 2020 roku, podobnie jak w latach ubiegłych przesyłano zgłoszenia dotyczące osób narażonych na zakażenie wirusem wścieklizny, w związku z pokąsaniem przez zwierzęta, celem poddania ich obserwacji i wykluczenia zachorowania. W 2020 roku zgłoszono do Inspekcji Weterynaryjnej 55 zgłoszeń dotyczących pokąsań przez zwierzęta podejrzane o wściekliznę oraz przesłano informacje dotyczące 5 przypadków wystąpienia gruźlicy płuc u ludzi. Powiatowy Lekarz Weterynarii przesyłał informacje o wykluczeniu podejrzenia wścieklizny u obserwowanych zwierząt oraz o braku zwierząt gospodarskich (krów), które mogłyby się zarazić gruźlicą od człowieka. Należy podkreślić, że problem pokąsań przez zwierzęta domowe bez nadzoru utrzymuje się od wielu lat.

Zakażenia SARS CoV-2 i COVID-19

Koronawirus SARS-CoV-2 to wirus należący do rodziny koronawirusów (*Coronaviridae*). Koronawirusy występują u zwierząt i powodują u nich różne choroby (układu oddechowego, układu pokarmowego, wątroby, układu nerwowego), wiele zakażeń przebiega też bezobjawowo. COVID-19 to choroba wywołana przez koronawirus z Wuhan (SARS-CoV-2). Wcześniej choroba nie miała nazwy i posługiwano się określeniami typu „choroba wywołana przez koronawirus” lub „zachorowanie z powodu zakażenia koronawirusem z Wuhan”. Nazwa COVID-19 została ogłoszona przez Światową Organizację Zdrowia (WHO) i obowiązuje oficjalnie. „CO” w nazwie oznacza koronę (ang. *corona*), „VI” – wirus (ang. *virus*), „D” – chorobę (ang. *disease*), a liczba 19 wskazuje rok pojawienia się wirusa – 2019 (Corona-Virus-Disease-2019).

Choroba COVID-19 przenosi się drogą kropelkową, a w znacznie mniejszym zakresie – przez kał. Zarazić można się bezpośrednio od innej osoby lub pośrednio, np. dotykając przedmiot na, którym znajduje się wydzielina osoby chorej, a następnie pocierając oczy, usta, nos.

Z powyższych względów, w przypadku koronawirusa, kluczowe jest zachowanie higieny rąk – dokładne mycie wodą z mydłem i dezynfekcja środkiem na bazie alkoholu oraz dezynfekcja powierzchni dotykowych.

W związku z rozprzestrzenianiem wirusa SARS-CoV-2 na całym świecie oraz rosnącą liczbą zgonów, wprowadzono na terenie Rzeczypospolitej Polskiej od dnia 20 marca 2020 roku do odwołania stan epidemii oraz wprowadzono obowiązek kwarantanny dla osób powracających za granicę.

Zadania wykonywane w czasie pandemii COVID-19 w okresie od marca do grudnia 2020 r. przez Państwową Inspekcję Sanitarną w Staszowie to:

- przeprowadzanie dochodzeń epidemiologicznych, ustalanie osób z kontaktu, ocena ryzyka zakażenia,
- analiza i weryfikacja zgłoszeń pisemnych, telefonicznych, mailowych przychodzących do PSSE w Staszowie,
- opracowywanie ognisk zakażeń COVID-19,
- wprowadzanie, weryfikowanie danych osób objętych kwarantanną, izolacją lub hospitalizacją do systemu EWP,
- udzielanie informacji na temat czasu trwania kwarantanny i izolacji domowej podczas rozmów telefonicznych z pacjentami,
- zamawianie transportu sanitarnego dla osób wymagających hospitalizacji lub konsultacji lekarskich,
- kierowanie osób do miejsca kwarantanny instytucjonalnej wyznaczonego przez Starostę Powiatu,
- konsultacje z lekarzami na temat sposobu postępowania z pacjentami podejrzanymi o zakażenie lub zakażonymi SARS-CoV-2,
- udzielanie porad i informacji z zakresu zagadnień przeciwepidemicznych, przekazywanie materiałów informacyjnych dot. zapobiegania rozprzestrzeniania się koronawirusa,
- przesyłanie zaleceń i wytycznych instytucji nadrzędnych (GIS, MZ) do nadzorowanych podmiotów,
- udzielanie informacji dot. wyników badań w kierunku wykrywania materiału genetycznego koronawirusa SARS-CoV-2,
- udzielanie informacji dot. postępowania w czasie epidemii COVID-19 oraz informacji w przypadku kontaktu z osobą zakażoną koronawirusem lub postępowania w przypadku zakażenia lub choroby COVID-19,
- współpraca z jednostkami zewnętrznymi np: Policja, ZOZ-y, Szpitale, Urząd Skarbowy, Ośrodki Pomocy Społecznej, Poczta Polska,
- współpraca z jednostkami PIS w całym kraju, w zakresie przekazywania danych osób objętych kwarantanną lub przekazywania dokumentacji osób zakażonych wirusem SARSCoV-2,
- wydawanie decyzji administracyjnych dot. kwarantanny, zgodnie ze zmieniającymi się przepisami prawa,
- opracowywanie i przesyłanie raportów wymaganych w sprawozdawczości pandemii COVID-19,
- wyznaczanie osób do badań w kierunku wykrywania materiału genetycznego koronawirusa SARS-CoV-2,
- obsługa systemu EWP w zakresie ewidencji osób objętych obowiązkową kwarantanną, wprowadzania zleceń badań w kierunku wykrywania materiału genetycznego koronawirusa.

W powiecie staszowskim pierwszy przypadek zachorowania na chorobę COVID-19 odnotowano w dniu 18 marca 2020 r. Objawy chorobowe wystąpiły u 48 letniej kobiety, chora była hospitalizowana w Szpitalu jednoimiennym w Starachowicach.

W 2020 r. na terenie powiatu staszowskiego, w sprawozdaniu MZ-56 o zachorowaniach na choroby zakaźne, zakażeniach i zatruciach, zarejestrowano 1200 przypadków zachorowania w związku zakażeniem SARS-CoV-2. Za ozdowieńców do 31.12.2020 roku uznano 1186

osób. W wyniku zakażenia koronawirusem SARS-CoV-2 hospitalizowano 201 pacjentów. Zarejestrowano 47 przypadków zgonów z powodu COVID-19. W 46 przypadkach osoby obciążone były chorobami współistniejącymi, w 1 przypadku zgonu u osoby nie występowały choroby współistniejące. W 3 przypadkach zgony dotyczyły osób w przedziale wiekowym 49 – 57 lat, pozostałe zgony dotyczyły osób w wieku 60 lat i powyżej.

Obowiązkową kwarantanną objęto 6736 osób, 360 osób objętych było nadzorem epidemiologicznym. Wydano 1028 decyzji administracyjnych nakazujących poddanie się obowiązkowej kwarantannie oraz przeprowadzono ogółem 2746 wywiadów epidemiologicznych.

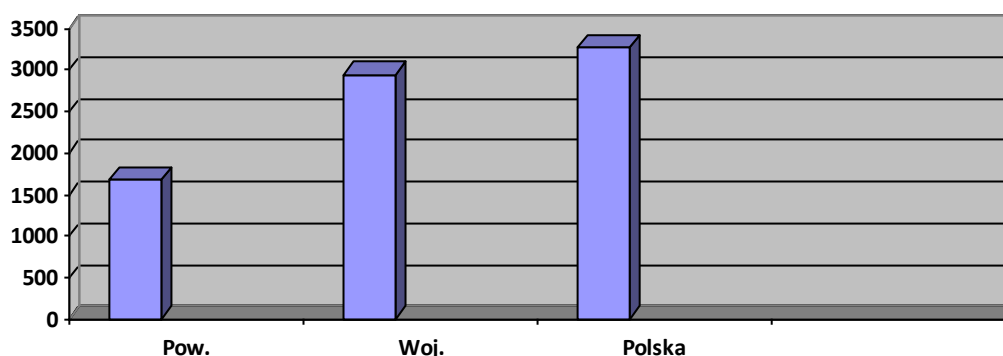
Zarejestrowano i opracowywano ogniska zakażeń COVID-19 w:

- Samodzielnym Publicznym Zespole Zakładów Opieki Zdrowotnej w Staszowie–11 ognisk,
- Domu Pomocy Społecznej w Pęcławicach Górnych – 1 ognisko,
- Zakładzie Opiekuńczo – Leczniczym i Domu Pomocy Społecznej w Kurozwękach – 2 ogniska
- w Stacji Dializ– 2 ogniska

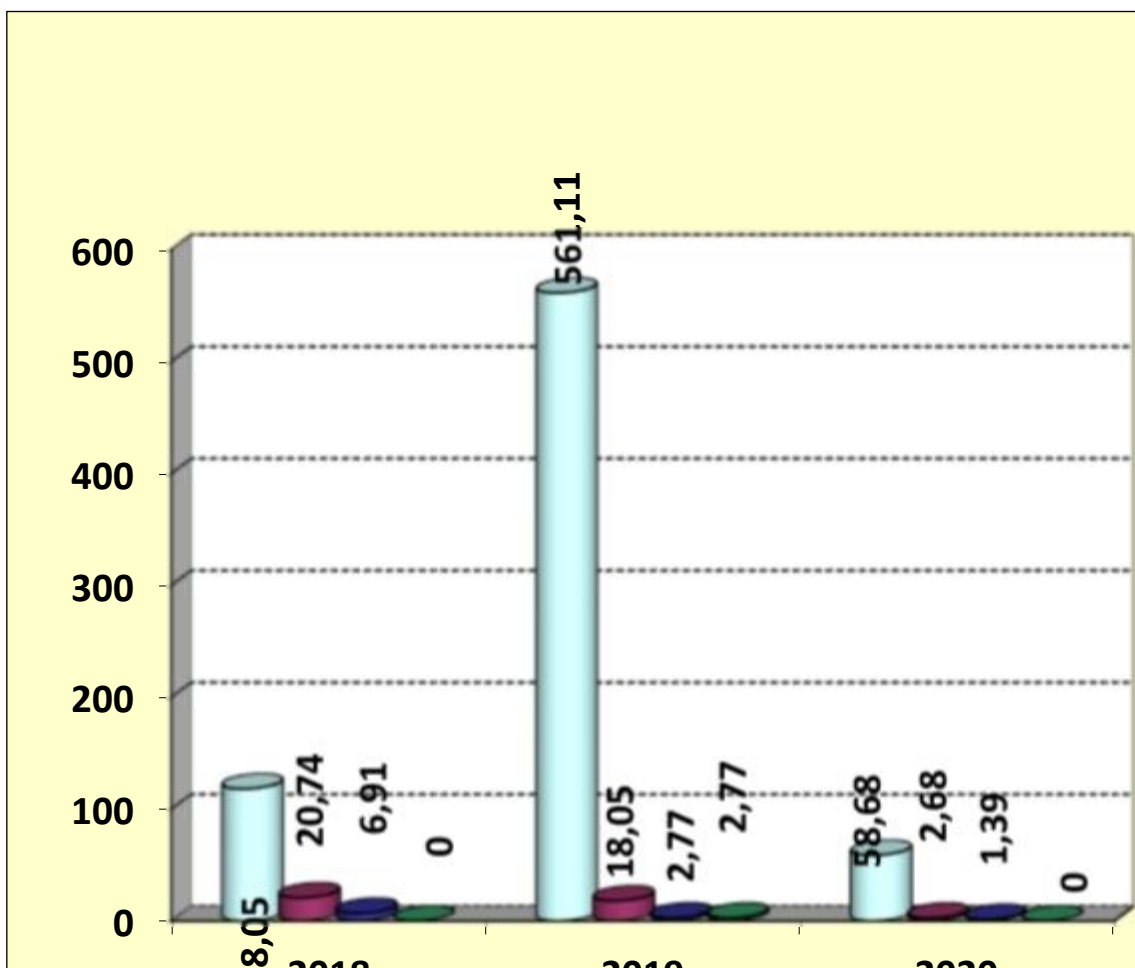
Rozporządzeniem Rady Ministrów z dnia 31 marca 2020 roku, ustanowione zostały określone ograniczenia, nakazy i zakazy w związku z wystąpieniem stanu epidemii, które w ciągu roku były wielokrotnie zmieniane i dostosowywane do aktualnej sytuacji epidemicznej. Przestrzeganie ustanowionych zasad egzekwowane było w trakcie wzmoczonych kontroli akcyjnych, przeprowadzonych wspólnie z Policją, jak i samodzielnie przez pracowników PSSE w Staszowie. Kontrolowane były przede wszystkim obiekty i placówki handlowe, obiekty sportowe i obiekty usługowe prowadzące działalność związaną z fryzjerstwem i pozostałymi zabiegami kosmetycznymi oraz z poprawą kondycji fizycznej. Łącznie w 2020 roku przeprowadzono 1371 kontroli w zakresie przestrzegania w/w przepisów.

Ponadto, zgodnie z obowiązującymi przepisami, prowadzone było postępowanie administracyjne dotyczące osób, które nie przestrzegały ograniczeń, nakazów oraz zakazów. Do Państwowego Powiatowego Inspektora Sanitarnego w Staszowie wpłynęło 7 notatek od Policji, dotyczących naruszeń nakazów oraz zakazów. Wydano 3 decyzje administracyjne o nałożeniu kar pieniężnych za:

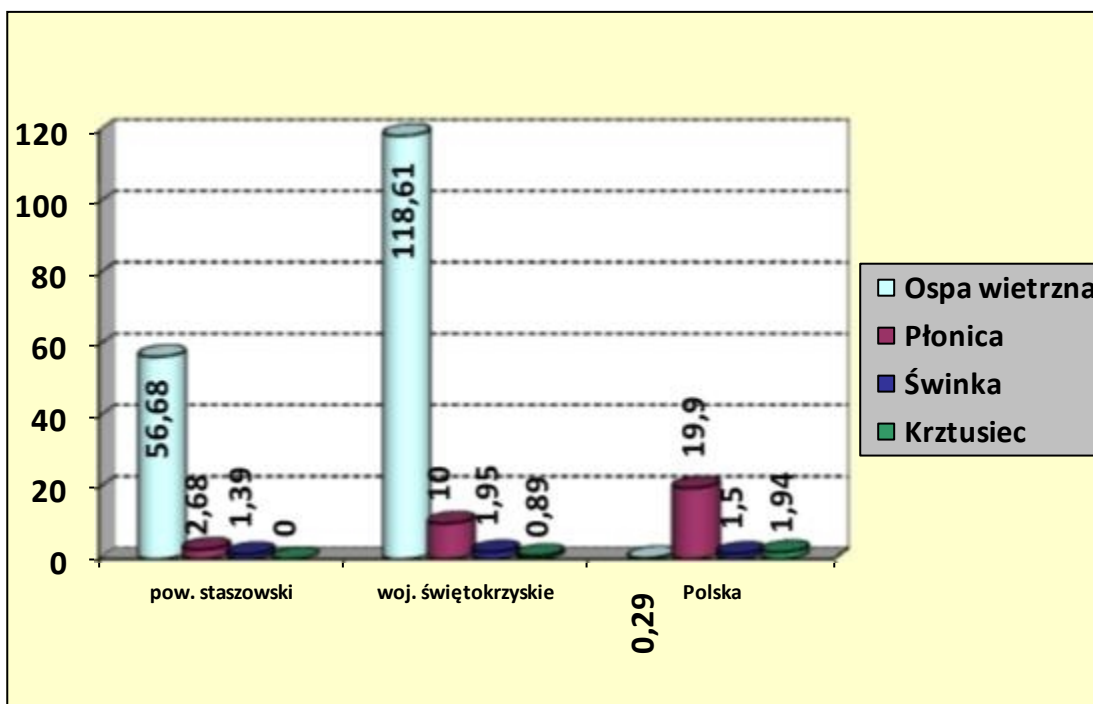
- nieprzestrzeganie nakazu bezpodstawnego przemieszczania się (2 przypadki),
- złamanie nakazu odbywania obowiązkowej kwarantanny (1 przypadek).



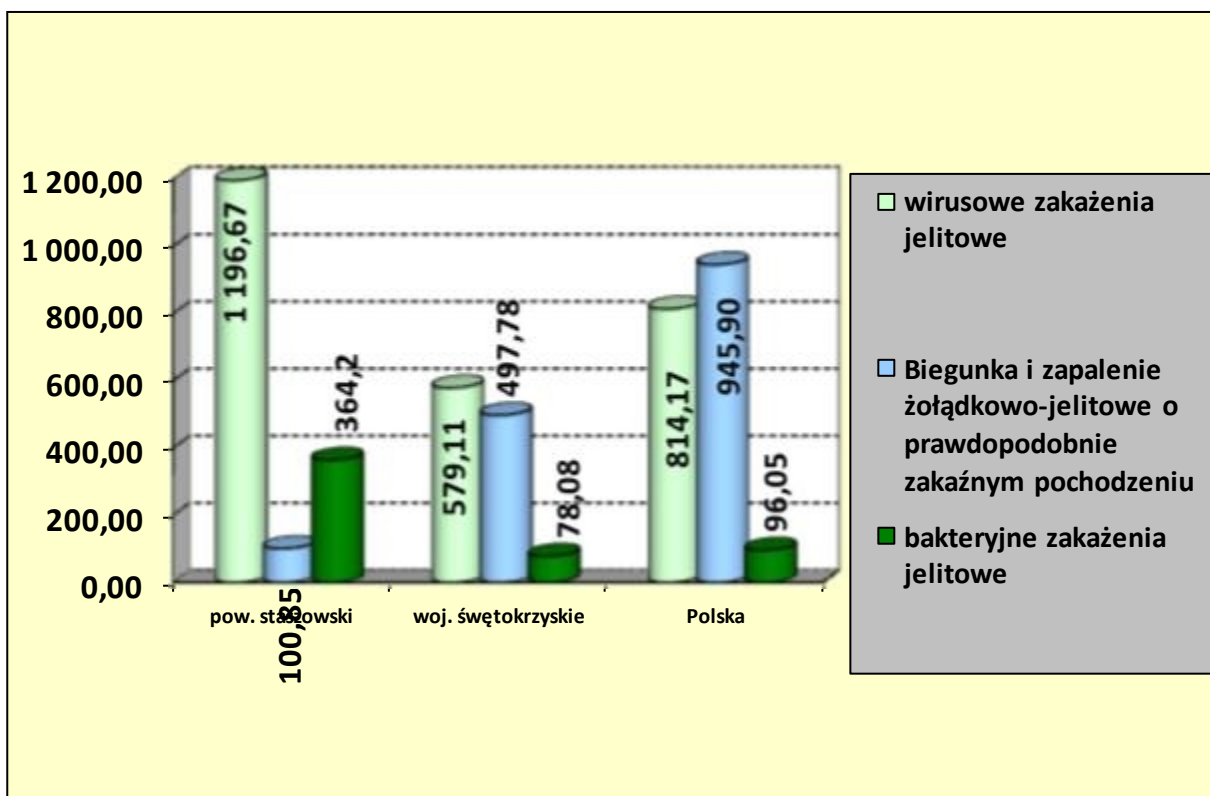
Wykres 1. Zapadalność na zakażenia SARS-CoV-2 (COVID-19). Zestawienie porównawcze w stosunku do województwa świętokrzyskiego i Polski.



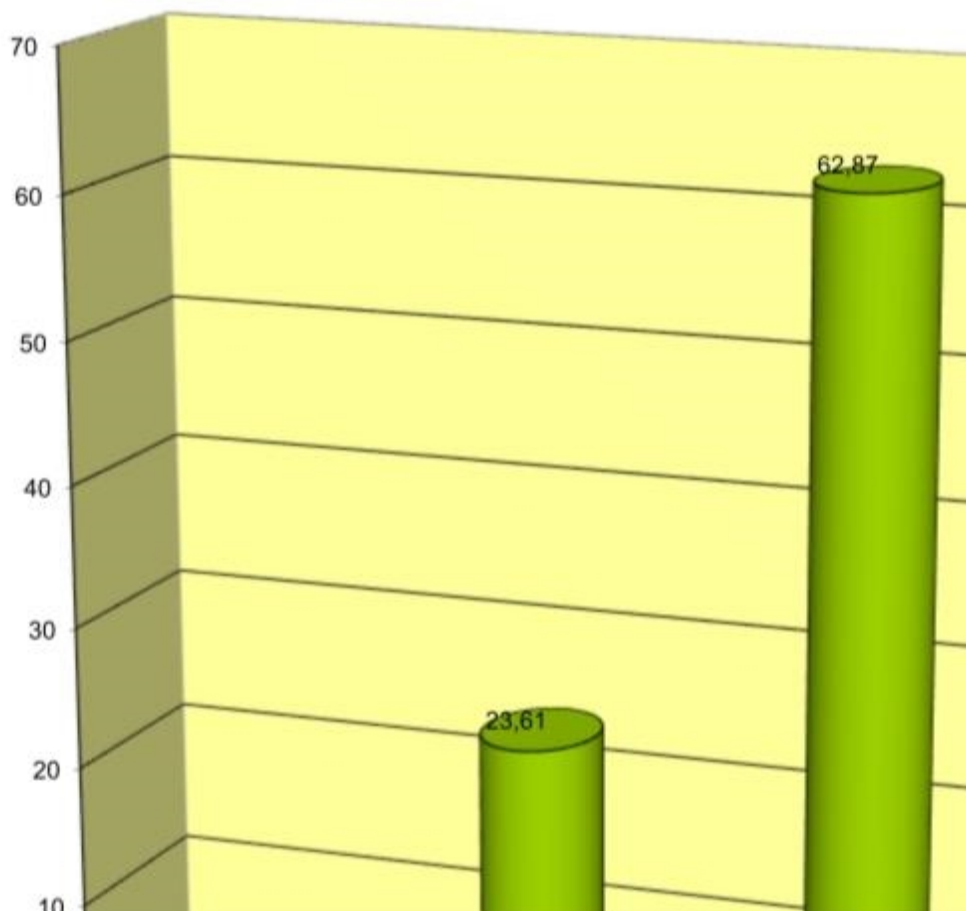
Wykres 2. Choroby zakaźne wieku dziecięcego. Zapadalność w powiecie staszowskim. Lata 2018-2020.



Wykres 3. Choroby zakaźne wieku dziecięcego. Zapadalność w powiecie staszowskim w 2020 r. w porównaniu do zapadalności w woj. świętokrzyskim i w Polsce w roku sprawozdawczym.



Wykres 4. Biegunki u dzieci do lat 2 w 2020 r. Zapadalność w pow. staszowskim w porównaniu do zapadalności w woj. świętokrzyskim i w Polsce



Wykres 5. Zapadalność na gripę w pow. staszowskim. Dane za lata 2018-2020.

3. Nadzór nad szczepieniami

W powiecie staszowskim w 2020 roku w ramach realizacji Programu Szczepień Ochronnych szczepieniom podlegało 13 160 dzieci i młodzieży w wieku od 0 do lat 19.

Szczepienia ochronne wykonywane były w 17 punktach placówek ochrony zdrowia spełniających wymogi gabinetu diagnostyczno – zabiegowego. W roku 2020 z uwagi na trwający stan epidemii wywołany wirusem SARS CoV-2 nie prowadzono kontroli z zakresu szczepień ochronnych. Z nadzoru prowadzonego w latach ubiegłych wynika, że podmioty wykonujące szczepienia posiadają urządzenia chłodnicze do przechowywania preparatów szczepionkowych oraz zapewniają zachowanie łańcucha chłodniczego podczas transportu szczepionek z magazynu Powiatowej Stacji Sanitarno-Epidemiologicznej do podmiotu leczniczego. W roku sprawozdawczym nie zgłoszono sytuacji powodujących naruszenie ciągłości zachowania łańcucha chłodniczego w wyniku awarii urządzenia chłodniczego. Podmioty wykonujące działalność leczniczą prowadzą monitoring temperatury przechowywanych szczepionek - punkty szczepień w większości wyposażone są w całodobowe rejestratory temperatury z funkcją powiadamiania sms. Posiadają opracowane procedury zabezpieczenia preparatów szczepionkowych na wypadek wystąpienia awarii urządzenia chłodniczego.

Pomimo trwającego stanu epidemii realizowany był Program szczepień ochronnych. Na koniec 2020 roku do Państwowego Powiatowego Inspektora Sanitarnego w Staszowie zgłoszonych 64 dzieci, u których nie zostały wykonane szczepienia ochronne. Dla porównania w roku 2019 zarejestrowano 57 dzieci.

W roku 2020 do Państwowego Powiatowego Inspektora Sanitarnego w Staszowie zgłoszono 1 przypadek wystąpienia Niepożądanego Odczynu Poszczepiennego u osoby dorosłej po szczepieniu p/ko odrze, śwince i różyczce. Przypadek zakwalifikowany jako NOP łagodny. W roku 2019 w rejestrze NOP zarejestrowano 3 przypadki wystąpienia Niepożądanego Odczynu Poszczepiennego.

W związku z narastającą liczbą środowisk uchylających się od realizacji obowiązku szczepień ochronnych, w dalszym ciągu prowadzony będzie wzmożony nadzór nad realizacją w/w obowiązku. Rodzicom i opiekunom prawnym należy wskazywać źródła pozyskania rzetelnej wiedzy na temat szczepień ochronnych, aby w konsekwencji ograniczyć liczbą środowisk uchylających się od realizacji obowiązku szczepień ochronnych.

II. JAKOŚĆ WODY DO SPOŻYCIA

W powiecie staszowskim wszystkie ujęcia wody do spożycia oparte są na wodach podziemnych. Podobnie jak w latach poprzednich w ewidencji Powiatowej Stacji Sanitarnej – Epidemiologicznej w Staszowie znajdowało się 14 ujęć wody, z czego 12 to ujęcia dla wodociągów sieciowych stanowiących podstawowe źródło zaopatrzenia w wodę ludności powiatu staszowskiego, pozostałe 2 to ujęcia lokalne, z których zaopatrywane są: Dom Pomocy Społecznej w Kurozwękach oraz Stadnina Koni w Kurozwękach. Ponadto w dwóch gminach, tj. Osiek i Oleśnica część ludności korzysta z wody pochodzącej z ujęć położonych poza terenem powiatu (tzw. sieci obce), są to wodociąg Wójeczka (powiat buski) oraz wodociąg Sulisławice (powiat sandomierski). Mieszkańcy jednej miejscowości, tj. Brody w gminie Oleśnica nie mają możliwości korzystania z wody wodociągowej.

W 2020 roku nadzorem objęto wszystkie zewidencjonowane urządzenia wodociągowe. W ramach prowadzonego monitoringu jakości wody łącznie przeprowadzono 70 kontroli jakości wody do spożycia, w trakcie których pobrano 79 prób wody oraz przeprowadzono 6 kontroli stanu sanitarno – technicznego urządzeń wodociągowych.

Przepisy rozporządzenia Ministra Zdrowia z dn. 7 grudnia 2017 r. w sprawie jakości wody przeznaczonej do spożycia przez ludzi (Dz. U. z 2017 r., poz. 2294), narzucają zarządom wodociągów prowadzenie kontroli wewnętrznej, której jednym z elementów są systematyczne badania jakości wody w zakresie i z częstotliwością określoną w w/w rozporządzeniu. W roku sprawozdawczym zarządcy wodociągów realizowali ten obowiązek, jakość wody z poszczególnych wodociągów była badana zgodnie z opracowanymi i uzgodnionymi na 2020 rok harmonogramami, a sprawozdania z wykonanych badań przedkładano na bieżąco do oceny tut. inspektorowi sanitarnemu.

Na koniec roku sprawozdawczego oceniono, że 100% nadzorowanych wodociągów dostarczało wodę o odpowiedniej jakości podobnie jak w poprzednim roku sprawozdawczym. Wydane zostały roczne oceny jakości wody.

Charakterystyka poszczególnych grup urządzeń zaopatrzenia ludności w wodę

Wodociągi o produkcji < 100 m³/ dobę

W tej grupie wodociągów aktualnie znajdują się 3 obiekty, tj. wodociąg Wola Osowa, Korytnica i Rudki – Potok.. Z wody dostarczanej przez te wodociągi korzysta szacunkowo 2,8 % ludności powiatu. W ciągu roku sprawozdawczego w wodociągach nie wystąpiły przekroczenia badanych parametrów, jakość wody spełnia wymagania określone w Rozporządzeniu Ministra Zdrowia z dn. 7 grudnia 2017 r. (Dz.U. z 2017 r., poz. 2294) i na koniec roku została oceniona pozytywnie we wszystkich wodociągach tej grupy. Kontrole sanitarne w zakresie stanu sanitarno-technicznego urządzeń wodociągowych wykazały właściwy stan obiektów.

Wodociągi o produkcji 100 – 1000 m³/ dobę

W tej grupie znajduje się 7 wodociągów tj. wodociąg Szydłów, Ruda, Łubnice, Bogoria, Sztombergi, Rytwiany, Osówka. Z wody dostarczanej przez te wodociągi korzystało 36,3 % ludności powiatu. Cztery wodociągi tej grupy dostarczają wodę poddawaną procesom uzdatniania, tj. wodociąg Bogoria, Ruda, Rytwiany, Łubnice - odżelazianie i odmanganianie, dodatkowo w wodociągu Łubnice prowadzony jest proces chlorowania.

W ciągu roku w wodociągu Szydłów w próbkach wody badanych w ramach kontroli wewnętrznej stwierdzono złą jakość bakteriologiczną wody, tj. obecność bakterii grupy coli w ilości 3 j.t.k./100ml (norma 0 j.t.k./100ml). Z uwagi na fakt, iż w badanej próbce wody z wodociągu Szydłów stwierdzono 3 j.t.k./100 ml bakterii grupy coli oraz jednocześnie

wykluczono obecność bakterii *Escherichia coli* i enterokoków (paciorkowców kałowych) wydana została decyzja stwierdzająca warunkową przydatność wody do spożycia przez ludzi. Gmina Szydłów podjęła działania naprawcze, które obejmowały procesy chlorowania wody oraz płukanie sieci. Skuteczność podjętych działań została potwierdzona wynikami badań próbek wody pobranych przez zarządcę w ramach kontroli wewnętrznej oraz przez PSSE w Staszowie w ramach nadzoru sanitarnego nad jakością wody. Jakość wody w badanym zakresie nie budziła zastrzeżeń, w związku z tym PPIS w Staszowie wydał decyzję stwierdzającą przydatność wody do spożycia z wodociągu Szydłów.

W analizowanym okresie stwierdzono także ponadnormatywną wartość manganu w wodzie pochodzącej z wodociągu Rytwiany. Wyniki analiz próbek wody pobranych w ramach nadzoru sanitarnego wykazały wartość parametryczną manganu $71,0 \pm 9,9 \mu\text{g/Mn}$ (norma $50 \mu\text{g/Mn}$). Do zarządcy wodociągu „Rytwiany” skierowane zostało pismo interwencyjne wzywające do podjęcia działań naprawczych celem doprowadzenia jakości wody do obowiązujących wymogów sanitarnych. Ponadto, zarządcę wodociągu odpowiedzialnego za jakość wody obciążono opłatą za złą jakość wody. Przeprowadzone w ramach kontroli wewnętrznej powtórne badania wody wykazały w badanym zakresie właściwą jakość wody.

Jakość wody pochodzącej z pozostałych wodociągów tej grupy nie budziła zastrzeżeń. Na koniec roku sprawozdawczego jakość wody we wszystkich wodociągach tej grupy oceniono pozytywnie.

Wodociągi o produkcji 1000 – 10000 m³/dobę

W tej grupie urządzeń wodnych znajdują się 2 wodociągi, tj.: Staszów i Wiązownica. Z wody dostarczanej przez te wodociągi korzystało 57 % ludności powiatu. W ciągu roku sprawozdawczego odnotowano interwencję dotyczącą niewłaściwej jakości wody do spożycia przez ludzi w miejscowości Strzelce gm. Oleśnica zaopatrywanej w wodę pochodzącą z wodociągu Staszów. Zgodnie z interwencją woda była brudna, w kolorze rdzy. Gmina Oleśnica podjęła działania naprawcze polegające na płukaniu sieci, następnie w ramach kontroli wewnętrznej wykonane zostały badania próbek wody ze wskazanego wodociągu. Sprawozdania z badań przekazano do tut. Stacji. Ponadto, w ramach nadzoru sanitarnego prowadzonego przez organy PIS, również pobrane zostały próby wody do badania z wodociągu w miejscowości Strzelce. W oparciu o sprawozdania z powyższych badań stwierdzono, że w badanym zakresie woda odpowiada wymogom sanitarnym. Pozostałe próbki wody pobierane z wodociągu Staszów oraz wodociągu Wiązownica zarówno w ramach nadzoru sanitarnego, jak i kontroli wewnętrznej producentów wody nie wykazały przekroczeń badanych parametrów, jakość wody spełnia wymagania określone w Rozporządzeniu Ministra Zdrowia z dn. 7 grudnia 2017 r. (Dz.U. z 2017 r., poz. 2294) i na koniec roku została oceniona pozytywnie we wszystkich wodociągach tej grupy. Kontrole sanitarne w zakresie stanu sanitarno-technicznego urządzeń wodociągowych wykazały właściwy stan obiektów.

Sieci tzw. obce

To sieci wodociągowe znajdujące się na terenie powiatu staszowskiego, a zaopatrywane w wodę z ujęć wody położonych poza terenem powiatu. W gm. Osiek miejscowość Bukowa zaopatrywana jest w wodę z wodociągu Sulisławice z ujęciem wody w Ruszczy Kolonii (powiat sandomierski), w gm. Oleśnica miejscowości Oleśnica, Wojnów, Sufczyce i Kępie korzystają z wody pochodzącej z wodociągu Wójcetzka z ujęciem wody w Pacanowie (powiat buski). Łącznie z takiej wody korzysta 3,9% ludności powiatu. Jakość tej wody jest również systematycznie badana przez PSSE oraz przez zarządców w ramach kontroli wewnętrznej.

Na koniec roku sprawozdawczego jakość wody w tych sieciach została oceniona pozytywnie.

Jakość wody ciepłej

W roku 2020 nadzór nad jakością wody ciepłej został ograniczony z powodu trwającej epidemii. Przeprowadzono 2 kontrole w Zakładach Opiekuńczo – Leczniczych, w trakcie których pobrano łącznie 4 próby wody ciepłej do badania w kierunku *Legionella sp.* Jakość wody nie budziła zastrzeżeń, nie stwierdzono obecności pałeczek *Legionella sp.*

III. ZAPOBIEGAWCZY NADZÓR SANITARNY

Przedmiotem działalności nadzoru zapobiegawczego w 2020 roku było w szczególności:

1. Uzgadnianie dokumentacji projektowej pod względem wymagań higienicznych i zdrowotnych (projekty budowlane i technologiczne)

Dokonano 10 uzgodnień Projektów Budowlanych. Uzgodnienia dokumentacji projektowej wydawano w formie opinii sanitarnej. W stosunku do roku poprzedniego ilość opiniowanej dokumentacji zmniejszyła się, w 2019 r. było to 18 uzgodnień

2. Uzgadnianie wniosków dotyczących uzgodnienia realizacji inwestycji przed wydaniem decyzji o środowiskowych uwarunkowaniach

Wydano 3 stanowiska na etapie uzgodnienia warunków realizacji przedsięwzięcia przed wydaniem decyzji o środowiskowych uwarunkowaniach. Ilość stanowisk na poziomie roku 2019.

3. Wydawanie opinii, co do potrzeby przeprowadzenia oceny oddziaływania przedsięwzięcia na środowisko, a w przypadku stwierdzenia takiej potrzeby – co do zakresu raportu o oddziaływaniu przedsięwzięcia na środowisko

Wydano 33 opinie, co do potrzeby przeprowadzenia oceny oddziaływania przedsięwzięcia na środowisko. W 32 przypadkach nie stwierdzono konieczności przeprowadzenia oceny oddziaływania na środowisko. Ilość zajmowanych stanowisk zwiększyła się w stosunku do roku 2019 (30 stanowisk), może to być prognostyk zwiększenia ilości inwestycji w powiecie staszowskim w latach przyszłych.

4. Uczestniczenie w dopuszczaniu do użytkowania obiektów budowlanych

Przeprowadzono 14 kontroli w trybie art. 56 ust. 1 pkt 2 ustawy z dnia 7 lipca 1994 r. Prawo budowlane (tj. poz. 1333 z 2020r. z póź. zm.) i wydano 14 stanowisk w formie opinii nie zgłaszających sprzeciwu w dopuszczeniu do użytkowania obiektów. Ilość kontroli zmniejszyła się w stosunku do roku 2019 (17 odbiorów), wynikać to może z mniejszego zaangażowania inwestycyjnego samorządów.

5. Opiniowanie i uzgadnianie miejscowych planów zagospodarowania przestrzennego

Wydano 9 opinii z zakresu strategicznej oceny oddziaływania na środowisko. Ilość stanowisk zwiększyła się w stosunku do roku poprzedniego (3 stanowiska w 2019 r.) Widoczna jest tendencja wzrostowa samorządów w opracowaniach aktów prawa miejscowego.

6. Podsumowanie

Działalność zapobiegawczego nadzoru sanitarnego dotyczyła kontroli pod kątem zapewnienia właściwego stanu sanitarnego w nowo realizowanych obiektach, takich jak obiekty żywieniowo-żywnościowe, obiekty oświaty, obiekty usługowe i zakłady pracy.

Mając na uwadze ochronę zdrowia publicznego, Państwowy Powiatowy Inspektor Sanitarny w ramach prowadzonych postępowań i uzgodnień w zakresie zapobiegawczego nadzoru sanitarnego zwracał szczególną uwagę na następujące zagadnienia:

- ochronę ludzi przed nadmiernym oddziaływaniem czynników środowiska pracy (hałas, zanieczyszczenie powietrza, właściwa wentylacja) poprzez egzekwowanie rozwiązań technicznych i odpowiednich materiałów budowlanych służących spełnieniu najwyższych dopuszczalnych stężeń czynników szkodliwych dla zdrowia w środowisku pracy,
- właściwą gospodarkę wodno – ściekową (zaopatrzenie ludności w wodę do picia, prawidłowe postępowanie z nieczystościami ciekłymi),
- w uzgodnieniach środowiskowych zwracano uwagę na ochronę życia i zdrowia ludzi zamieszkujących w pobliżu planowanych inwestycji.

W ramach profilaktyki inwestycyjnej podejmowano działania w zakresie:

- uzgadniania dokumentacji projektowych, zapewniając właściwe warunki sanitarno-zdrowotne w miejscach pobytu ludzi, a także odpowiednie warunki pracy osobom zatrudnionym w zakładach pracy.

Przy odbiorach obiektów użyteczności publicznej zwracano uwagę na wykonanie podjazdów i parkingów dla osób niepełnosprawnych oraz zapewnienie wewnątrz budynków warunków umożliwiających swobodne poruszanie się tym osobom (windy, odpowiednia szerokość korytarzy, toalety przystosowane dla osób niepełnosprawnych).

IV. STAN SANITARNY OBIEKTÓW UŻYTECZNOŚCI PUBLICZNEJ

W 2020 roku na 269 obiektów użyteczności publicznej znajdujących się w ewidencji PSSE w Staszowie, kontrolą objęto 106 obiektów komunalnych, co stanowiło 39,4% (w roku 2019 było to 66,9%). Łącznie w tej grupie obiektów przeprowadzono 117 kontroli sanitarnych w zakresie oceny stanu sanitarnego. Powyższe liczby nie ujmują podmiotów wykonujących działalność leczniczą oraz urządzeń zaopatrzenia w wodę. Ze wszystkich skontrolowanych w 2020 r. obiektów użyteczności publicznej zły stan sanitarno – techniczny stwierdzono w 1 obiekcie, wydana decyzja administracyjna została wykonana. Na koniec roku sprawozdawczego wszystkie obiekty w tej grupie zostały ocenione jako dobre pod względem technicznym i porządkowym. Nie nałożono mandatów karnych za zły stan sanitarno – porządkowy.

Ustępy publiczne

W ewidencji PSSE w Staszowie znajduje się 2 ustępy publiczne oraz 3 toalety ogólnodostępne w galeriach handlowych. Kontrolą objęto 2 zewidencjonowane ustępy publiczne oraz wszystkie toalety w galeriach handlowych, przeprowadzono 5 kontroli. Stan sanitarno-porządkowy obiektów tej grupy nie budził zastrzeżeń, mandatów nie nałożono.

Obiekty Pomocy Społecznej

W ewidencji PSSE w Staszowie znajdują się 3 domy pomocy społecznej, 2 środowiskowe domy samopomocy, 1 warsztat terapii zajęciowej oraz hostel dla osób uzależnionych od alkoholu. W roku sprawozdawczym kontrolą objęto 4 obiekty, przeprowadzono 4 kontrole sanitarne. W kontrolowanych obiektach w ciągu roku nieprawidłowości nie stwierdzono, stan sanitarno-techniczny oraz porządkowy obiektów nie budził zastrzeżeń. We wszystkich skontrolowanych obiektach zapewnione właściwe warunki pobytu.

Obiekty hotelarskie

Do tej grupy obiektów należą 3 hotele, 16 innych obiektów, w których są świadczone usługi hotelarskie oraz 39 gospodarstw agroturystycznych.

Łącznie w tej grupie obiektów przeprowadzono 13 kontroli sanitarnych (2 w hotelach, 11 w innych obiektach świadczących usługi hotelarskie) W ciągu roku nie wydano decyzji administracyjnych dotyczące stanu sanitarno-technicznego. Nie nałożono mandatów karnych za niewłaściwy stan sanitarno – porządkowy.

Zakłady usługowe

W ewidencji PSSE w Staszowie znajduje się 87 zakładów usługowych, w tym: 48 zakładów fryzjerskich, 1 zakład tatuażu, 3 zakłady odnowy biologicznej, 19 zakładów kosmetycznych, 16 zakładów, w których są świadczone łącznie więcej niż jedna z usług, najczęściej są to usługi fryzjerskie połączone z usługami kosmetycznymi.

W bieżącym roku kontrolą objęto 43 zakłady usługowe, co stanowi 49,4% (w roku ubiegłym kontrolą objęto 65 zakładów, tj. 74,7%), przeprowadzono 43 kontrole sanitarne. Stan sanitarno – porządkowy kontrolowanych obiektów w ciągu roku oceniany był jako dobry.

Obiekty komunikacji publicznej

W ewidencji PSSE w Staszowie znajduje się 1 przystanek dworcowy PKS. Przeprowadzono kontrolę sanitarną, obiekt oceniony został jako dobry. Łącznie z kontrolą

dworca przeprowadzono kontrole autobusów PKS. W trakcie kontroli oceniono stan sanitarny 10 autobusów, nieprawidłowości nie stwierdzono.

Cmentarze

Na terenie powiatu staszowskiego zlokalizowane są 23 cmentarze, 7 w miastach i 16 na wsiach. Skontrolowano 15 obiektów, przeprowadzone kontrole wykazały właściwy stan sanitarno-porządkowy. Cmentarze w powiecie staszowskim to obiekty funkcjonujące od wielu lat, nie wszystkie z nich spełniają wymogi aktualnie obowiązujących przepisów prawa. W przypadku kilku cmentarzy nie ma możliwości zapewnienia wody do celów użytkowych, na terenach cmentarzy nie funkcjonują domy przedpogrzebowe ani kostnice.

Domy przedpogrzebowe

W ewidencji tut. Stacji znajduje się 6 zakładów pogrzebowych, prowadzących usługi w zakresie transportu zwłok i organizacji pogrzebów. Dwa spośród wymienionych zakładów prowadzą działalność w zakresie przechowywania zwłok ludzkich w chłodniach umieszczonych w kaplicach (1 kaplica cmentarna, 1 kaplica przy kościele). Ponadto, w budynku zlokalizowanym przy Szpitalu w Staszowie, w wydzielonych pomieszczeniach, jeden z zakładów świadczy usługi związane z przechowywaniem i przygotowaniem zwłok do pogrzebu oraz odbiorem zwłok ze szpitala. Kontrolą objęte zostały 2 zakłady, w trakcie przeprowadzonych kontroli oceniono stan sanitarno – techniczny i porządkowy pomieszczeń oraz skontrolowano 3 samochody do przewozu zwłok. Stan obiektów oraz środków transportu do przewozu zwłok i szczątków w zakresie wymagań sanitarnych oceniono jako dobry.

W dalszym ciągu na terenie powiatu staszowskiego brak typowego domu przedpogrzebowego lub kostnicy, które zapewniłyby odpowiednie warunki i kompleksową obsługę w zakresie przechowywania i przygotowywania zwłok i szczątków ludzkich do pochówku.

Inne obiekty użyteczności publicznej

W 2020 r. w ewidencji znajdowało się 66 obiektów zakwalifikowanych jako inne obiekty użyteczności publicznej. Do tej grupy obiektów zaliczono:

- 30 apteki i punkty apteczne,
- 15 stacji paliw,
- 7 obiektów kultury,
- 4 obiekty sportowe,
- 6 miejsc parkingowych
- 4 place targowe

Kontrolą objęto 17 obiektów, co stanowi 25,7% zewidencjonowanych, przeprowadzono 13 kontroli (w tym 1 kontrola, w trakcie której oceniono 5 leśnych miejsc postojowych). Stan sanitarno-techniczny i porządkowy skontrolowanych obiektów nie budził zastrzeżeń. Mandatów karnych nie nałożono.

Kąpieliska, miejsca okazjonalnie wykorzystywane do kąpieli i baseny kąpielowe

Pod nadzorem PPIS w Staszowie znajduje się Pływalnia „Delfin” w Połańcu oraz Pływalnia Kryta w Staszowie, która w związku ze zmianą przepisów objęta została nadzorem w trakcie 2020 roku.

Zgodnie z wymogami rozporządzenia Ministra Zdrowia z dn. 9 listopada 2015 r. w sprawie wymagań, jakim powinna odpowiadać woda na pływalniach (Dz. U. z 2015 r. poz. 2016) prowadzone były przez zarządców obiektów, w ramach kontroli wewnętrznej, badania jakości wody na pływalniach według ustalonych harmonogramów. Sprawozdania z badań przedkładano do oceny PPIS w Staszowie, jakość wody nie budziła zastrzeżeń. Ze względu na

sytuację epidemiologiczną w kraju kontrole stanu sanitarno – technicznego obiektów nie zostały przeprowadzone. Nie wydano zbiorczej rocznej oceny jakości wody

W roku sprawozdawczym na terenie powiatu staszowskiego funkcjonowało jedno kąpielisko oraz jedno miejsce okazjonalnie wykorzystywane do kąpeli.

Organizator kąpieliska „Ośrodek Wypoczynkowy „Wilga” w Golejowie, ul. 11 Listopada 201” prowadził prawidłową kontrolę wewnętrzną jakości wody poprzez uzgodnienie harmonogramu pobierania próbek wody, który był realizowany w trakcie trwania sezonu zgodnie z ustalonymi terminami; oznakowanie kąpieliska tablicami informacyjnymi; bieżący, wizualny nadzór i ocenę wody w kąpielisku; badanie próbek wody z kąpieliska i przekazywanie wyników PPIS w Staszowie celem dokonania bieżącej oceny jakości wody. W trakcie sezonu kąpielowego dla kąpieliska w Golejowie wydano 4 oceny o przydatności wody do kąpeli. Przeprowadzono 2 kontrole stanu sanitarno – technicznego obiektu.

Miejsce okazjonalnie wykorzystywane do kąpeli w Bogorii w roku 2020 funkcjonowało od 26 czerwca do 30 sierpnia, trzy dni w tygodniu, tj. od piątku do niedzieli. Nadzorowano badania jakości wody wykonywane w ramach kontroli wewnętrznej przez Gminę Bogoria, jakość wody nie budziła zastrzeżeń, wydane zostały 3 oceny o przydatności wody do kąpeli. Przeprowadzono 1 kontrolę stanu sanitarno – technicznego miejsca okazjonalnie wykorzystywanego do kąpeli w Bogorii, które wykazała odpowiedni stan sanitarno – techniczny obiektu.

W roku sprawozdawczym nie zostało utworzone miejsce okazjonalnie wykorzystywane do kąpeli na zbiorniku wodnym Chańcza w miejscowości Jasień.

Obiekty Ministerstwa Spraw Wewnętrznych i Administracji

Z dniem 1 lipca 2020 r. zlikwidowana została Państwowa Inspekcja Sanitarna Ministerstwa Spraw Wewnętrznych i Administracji. Obiekty dotychczas nadzorowane przez organy PIS MSWiA zostały przejęte w nadzór przez państwowych powiatowych inspektorów sanitarnych. Na terenie powiatu staszowskiego przejęto obiekty Państwowej Straży Pożarnej oraz Policji. Z uwagi na aktualną sytuację epidemiczną na terenie kraju oraz zgodnie z pismem Głównego Inspektora Sanitarnego z dn. 10.10.2020 r., dotyczącym zawieszenia działań innych niż przeciwepidemiczne, działania w zakresie obiektów przejętych od PIS MSWiA zostały w roku 2020 zawieszane, przejętych obiektów nie kontrolowano.

Wnioski

Realizacja zadań zaplanowanych na 2020 rok uzależniona była znacząco od sytuacji epidemiologicznej kraju związanej z pandemią Covid-19. Działalność Inspekcji Sanitarnej skupiała się przede wszystkim na zadaniach związanych z przeciwdziałaniem pandemii. W pełni zrealizowany został pobór prób wody w ramach bieżącego nadzoru nad jakością wody przeznaczonej do spożycia przez ludzi. Kontrole sanitarne obiektów użyteczności publicznej w 2020 roku to 39,4% zewidencjonowanych obiektów, nie wykazały uchybień stanowiących zagrożenie dla życia i zdrowia ludzi. Stan sanitarny tej grupy obiektów utrzymuje się na dobrym poziomie, stwierdzane nieprawidłowości natury technicznej usuwane są przez właścicieli lub administratorów obiektów w terminach ustalonych w decyzjach administracyjnych.

V. STAN SANITARNY ZAKŁADÓW OCHRONY ZDROWIA

W ewidencji PSSE w Staszowie znajduje się 116 podmiotów wykonujących działalność leczniczą, tj.:

- podmioty lecznicze wykonujące stacjonarne i całodobowe świadczenia zdrowotne:
 - szpital - 1 obiekt
 - zakłady opiekuńczo-lecznicze – 2 obiekty
- przychodnie, ośrodki zdrowia, poradnie – 22 obiekty
- punkt pobrań materiału do badań – 2 obiekty
- zakłady rehabilitacji leczniczej – 11 obiektów
- inne podmioty lecznicze – 6 obiektów
- podmioty lecznicze wykonujące działalność w ramach praktyki zawodowej – 72 obiekty

W związku ze zmianą przepisów prawa t. j. wejściem w życie z dniem 1 kwietnia 2020 r. Ustawy z dnia 23 stycznia 2020 r. o zmianie ustawy o Państwowej Inspekcji Sanitarnej oraz niektórych innych ustaw (Dz. U. z 2020 r. poz. 322 ze zm.) w ewidencji obiektów będących pod nadzorem Państwowego Powiatowego Inspektora Sanitarnego w Staszowie w grupie podmiotów leczniczych wykonujących stacjonarne i całodobowe świadczenia zdrowotne znajduje się **Samodzielny Publiczny Zespół Zakładów Opieki Zdrowotnej w Staszowie – Szpital**. Obiekt ten został przejęty w nadzór od Świętokrzyskiego Państwowego Wojewódzkiego Inspektora Sanitarnego.

W 2020 roku z uwagi na trwający stan epidemii nie prowadzono działań kontrolnych w zakresie oceny stanu sanitarno-technicznego.

Zakłady Opiekuńczo – Lecznicze

W ewidencji Powiatowej Stacji Sanitarno- Epidemiologicznej znajdują się:

- Zakład Opiekuńczo – Leczniczy w Koniemłotach
- Zakład Opiekuńczo – Leczniczy w Kurozwałkach

W 2020 r. przeprowadzono 2 kontrole kompleksowe. Zakres kontroli obejmował ocenę stanu sanitarno-technicznego obiektów, zaopatrzenia w środki dezynfekcyjne i ich stosowania, ocenę realizacji procedur higieniczno-sanitarnych, postępowanie z odpadami medycznymi i komunalnymi, zaopatrzenie w wodę, postępowanie z bielizną czystą i brudną, ocenę bloku żywienia. Każda z placówek wyposażona jest w autoklaw do sterylizacji stosowanych narzędzi wielokrotnego użycia. Nie stwierdzono nieprawidłowości w zakresie dezynfekcji i sterylizacji. Wewnętrzna kontrola skuteczności sterylizacji prowadzona prawidłowo. Wdrożone procedury higieniczno-sanitarne regulują przestrzeganie w bieżącej pracy wymaganych zasad i gwarantują odpowiedni poziom świadczonych usług. Przeprowadzone kontrole w w/w placówkach nie wykazały nieprawidłowości w zakresie stanu sanitarno-technicznego.

Podmioty lecznicze realizujące ambulatoryjne świadczenia zdrowotne (przychodnie, ośrodki zdrowia, poradnie, itp.)

Usługi medyczne w ramach ambulatoryjnych świadczeń zdrowotnych udzielane były przez publiczne i niepubliczne podmioty lecznicze. Pod nadzorem Państwowego Powiatowego Inspektora Sanitarnego w Staszowie znajduje się 39 obiektów. W roku 2020 realizując harmonogram kontroli obiektów na 2020 rok w tej grupie obiektów przeprowadzono 3 kontrole, w tym 2 kontrole kompleksowe. Wykonano zalecenia 2 decyzji wydanych w 2018 r. dotyczących dostosowania obiektów dla potrzeb osób niepełnosprawnych. oraz 1 decyzji dotyczącej wyposażenia w natrysk pomieszczenia higieniczno – sanitarnego dla pacjentów korzystających ze świadczeń rehabilitacyjnych.

Z uwagi na ogłoszenie z dniem 20 marca 2020 roku stanu epidemii na terytorium Rzeczypospolitej Polskiej nie prowadzono działań kontrolnych w pozostałych obiektach.

Dezynfekcja i sterylizacja

Podczas przeprowadzonych w 2020 roku kontroli w w/w obiektach nie stwierdzono uchybień w zakresie dezynfekcji. Placówki posiadają opracowane i wdrożone stosowne procedury. Wyposażenie placówek w preparaty dezynfekcyjne jest odpowiednie, preparaty używane zgodnie z przeznaczeniem. Stężone preparaty przechowywane są w oryginalnych opakowaniach, zabezpieczone przed dostępem osób niepowołanych.

Zaopatrzenie w wodę

Wszystkie placówki lecznictwa ambulatoryjnego zaopatrywane są w wodę przez wodociągi sieciowe będące pod stałym nadzorem PPIS w Staszowie. Na koniec roku sprawozdawczego we wszystkich wodociągach zaopatrujących w wodę placówki służby zdrowia jakość wody nie budziła zastrzeżeń, w związku z czym stwierdzono przydatność wody do spożycia przez ludzi.

Gospodarka bielizną

W roku sprawozdawczym wszystkie podmioty udzielające ambulatoryjnych świadczeń zdrowotnych korzystały z bielizny jednorazowego użytku (prześcieradła, serwety, ręczniki). Obiekty posiadają wydzielone magazyny lub miejsca do przechowywania bielizny czystej. Odzież ochronna personelu jest prana na miejscu w placówkach, przez personel we własnym zakresie lub w pralniach zewnętrznych.

Gospodarka odpadami

Wszystkie placówki posiadają stosowne procedury i instrukcje postępowania z odpadami medycznymi, zawarły również umowy na odbiór tych odpadów ze specjalistycznymi firmami oraz złożyły stosowne deklaracje dotyczące odpadów komunalnych. W placówkach zachowana jest segregacja odpadów na komunalne i pochodzenia medycznego, segregacja prowadzona jest w miejscu ich powstawania. W ośrodkach wydzielone są pomieszczenia wyposażone w urządzenia chłodnicze do gromadzenia odpadów medycznych. Postępowanie z odpadami w tych zakładach odbywało się prawidłowo, zgodnie z opracowanymi procedurami, nie stwierdzano uchybień w zakresie gospodarowania odpadami.

Praktyki zawodowe

W 2020 r. pod nadzorem Państwowego Powiatowego Inspektora Sanitarnego w Staszowie znajdowało się ogółem 72 praktyki zawodowe (lekarskie i inne):

- Indywidualna Praktyka Lekarska (34 obiekty),
- Indywidualna Specjalistyczna Praktyka Lekarska (35 obiekty),
- Grupowa Praktyka Lekarska (2 obiekty),
- Niepubliczny Zakłady Opieki Zdrowotnej (1 obiekt), w którym prowadzona jest praktyka zawodowa pielęgniarek w zakresie świadczeń pielęgnacyjnych i opiekuńczych w ramach opieki długoterminowej w domu pacjenta.

W tej grupie obiektów skontrolowano 1 obiekt zgodnie z przewidzianym harmonogramem kontroli na 2020 r. Pozostałych placówek z uwagi na trwający od 20 marca 2020 roku na stan epidemii nie udało się skontrolować.

VI. NADZÓR NAD WARUNKAMI SANITARNO-HIGIENICZNYMI ŚRODOWISKA PRACY I CHEMIKALIAMI

1. Wprowadzenie

W 2020 roku Państwowy Powiatowy Inspektor Sanitarny w Staszowie sprawował bieżący nadzór sanitarny w zakresie warunków sanitarno-higienicznych środowiska pracy, realizując zadania z zakresu ochrony zdrowia pracowników – kontrole przestrzegania przepisów z zakresu higieny pracy. Głównie działania dotyczyły ochrony zdrowia pracowników przed niekorzystnym wpływem czynników szkodliwych występujących w środowisku pracy, a także zapobiegania chorobom zawodowym.

W roku sprawozdawczym w ewidencji PSSE w Staszowie figurowało 300 zakładów pracy zatrudniających 7991 osób (w 2019 r. 293 zakłady zatrudniające 8986 osób), z których zdecydowana większość, bo aż 261 firm (w 2019 r. 253 firmy) co stanowi 87% wszystkich nadzorowanych zakładów zatrudnia do 49 pracowników. W grupie tej przeważają podmioty zatrudniające do 9 osób – 177 firm.

Liczba zatrudnionych w zakładzie pracy	Liczba zakładów pracy	Udział w ogólnej ilości zakładów
do 9 osób	177	58,4%
10 – 49	84	28,0%
50 – 249	33	10,9%
250 i więcej osób	6	2,7%
Ogółem	300	100%

Tabela 1. Struktura zakładów pracy w 2020r.

2. Działalność kontrolna w ramach nadzoru sanitarnego

W 2020 r. przeprowadzono 64 kontrole w 57 zakładach zatrudniających 4455 pracowników (w 2019 r. odpowiednio 144 kontrole w 127 zakładach zatrudniających 7026 pracowników). Powyższe kontrole dotyczyły następujących obszarów:

- nadzór nad warunkami środowiska pracy,
- nadzór nad warunkami pracy w zakładach wykonujących działalność leczniczą,
- nadzór nad substancjami chemicznymi i ich mieszaninami, w tym nadzór nad prekursorami narkotykowymi kategorii 2 i 3,
- nadzór w zakresie substancji, preparatów, czynników lub procesów technologicznych o działaniu rakotwórczym lub mutagennym,
- nadzór nad czynnikami biologicznymi,
- nadzór nad produktami biobójczymi.

Intensywność sprawowania bieżącego nadzoru sanitarnego różnicowana była w zależności od występujących zagrożeń oraz ryzyka zawodowego. Pod uwagę brano następujące kryteria:

- występowanie w środowisku pracy czynników szkodliwych,
- występowanie przekroczeń najwyższych dopuszczalnych stężeń (NDS) i najwyższych dopuszczalnych natężeń (NDN) czynników szkodliwych dla zdrowia: hałas, pyły, substancje chemiczne, drgania mechaniczne,
- stosowanie i wprowadzanie do obrotu substancji i preparatów chemicznych w tym prekursorów narkotyków kategorii 2 i 3,

- występowanie w środowisku pracy czynników rakotwórczych i mutagennych,
- wprowadzanie do obrotu i stosowanie produktów biobójczych,
- występowanie w środowisku pracy czynników biologicznych,
- warunki pracy w zakładach opieki zdrowotnej
- zapadalność na choroby zawodowe.

W związku z wystąpieniem pandemii COVID – 19 oraz ustanowieniem na terenie Rzeczypospolitej Polskiej stanu epidemii, w porównaniu do lat ubiegłych przeprowadzono mniej kontroli sanitarnych niż wstępnie zaplanowano. W ramach nadzoru nad przestrzeganiem zapisów rozporządzenia Rady Ministrów w sprawie ustanowienia określonych ograniczeń, nakazów i zakazów w związku z wystąpieniem stanu epidemii pracownicy Sekcji Nadzoru Środowiska Pracy uczestniczyli w wizytacjach obiektów handlowych, placówek handlowych, obiektów sportowych i obiektów usługowych prowadzących działalność związaną z fryzjerstwem i pozostałymi zabiegami kosmetycznymi oraz związanych z poprawą kondycji fizycznej. Ponadto pracownicy przeprowadzali wywiady epidemiologiczne, wprowadzali dane do bazy EWP i SRWE jak również prowadzili sprawy, które wpłynęły do PSSE w systemie SEPIS.

3. Nadzór nad warunkami pracy – charakterystyka działań naprawczych

W wyniku przeprowadzonych 64 kontroli w 57 zakładach wydano 8 decyzji administracyjnych (w 2019 r. odpowiednio 144 kontrole w 127 zakładach, wydano 14 decyzji). Wydane decyzje zawierały 20 nakazów, które dotyczyły:

- poprawy warunków pracy w zakresie pomieszczeń pracy – 4 nakazy (w 2019 r. - 1 nakaz)
- poprawy warunków pracy w zakresie zaplecza higieniczno-sanitarnego – 2 nakaz (w 2019r. – 8 nakazów)
- wykonania badań i pomiarów czynników szkodliwych dla zdrowia w środowisku pracy – 1 nakaz (w 2019 r. – 5 nakazów)
- poinformowania pracowników narażonych na oddziaływanie czynników szkodliwych dla zdrowia w środowisku pracy o aktualnych wynikach badań i pomiarów oraz udostępnienia im tych wyników z wyjaśnieniem ich znaczenia – 1 nakaz (w 2019 r. – 5 nakazów)
- dokonania, udokumentowania oceny ryzyka zawodowego – 3 nakazy (w 2019 r. – 1 nakaz)
- poinformowania pracowników o ryzyku zawodowym, które wiąże się z wykonywaną pracą oraz o zasadach ochrony przed zagrożeniami – 3 nakazy (w 2019 r. – 1 nakaz)
- prowadzenia rejestru czynników szkodliwych dla zdrowia występujących na stanowiskach pracy – 1 nakaz (w 2019 r. – 2 nakazy)
- prowadzenia kart badań i pomiarów czynników szkodliwych dla zdrowia – 1 nakaz (w 2019r. – 5 nakazów)
- przekazania właściwemu państwowemu wojewódzkiemu inspektorowi sanitarnemu informacji o substancjach chemicznych, ich mieszaninach, czynnikach lub procesach technologicznych o działaniu rakotwórczym lub mutagennym za rok 2019 – 1 nakaz (w 2019 r. – 0 nakazów)
- wprowadzenia rejestru prac, których wykonywanie powoduje konieczność pozostawiania w kontakcie z substancjami chemicznymi, ich mieszaninami, czynnikami lub procesami technologicznymi o działaniu rakotwórczym lub mutagennym – 1 nakaz (w 2019 r. – 0 nakazów)
- wprowadzenia rejestru pracowników narażonych na działanie substancji chemicznych, ich mieszanin, czynników lub procesów technologicznych o działaniu rakotwórczym lub mutagennym – 1 nakaz (w 2019 r. – 0 nakazów)
- wprowadzenia programu działań organizacyjno-technicznych zmierzający do ograniczenia narażenia na drgania mechaniczne – 1 nakaz (w 2019 r. – 0 nakazów)

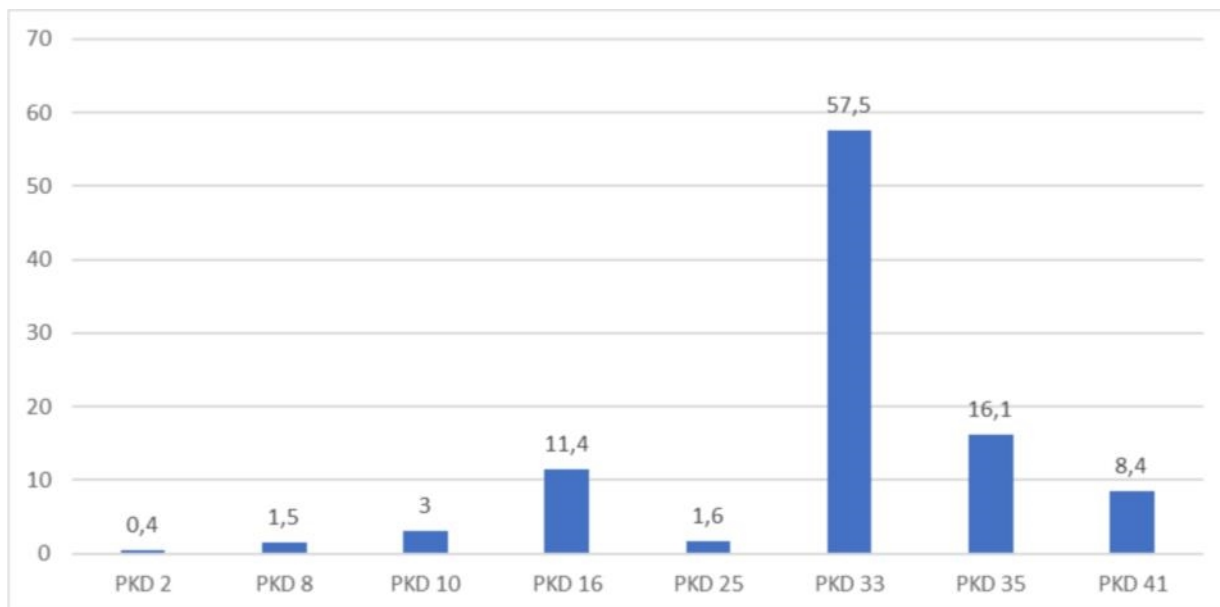
W roku sprawozdawczym zostały wykonane nakazy zawarte w 10 decyzjach (pięć decyzji z 2020 r. i pięć decyzji z 2019 r.). Stan sanitarno – techniczny zakładów pracy utrzymuje się na porównywalnym poziomie w stosunku do lat ubiegłych.

3.1. Nadzór nad warunkami pracy – przekroczenia NDS i NDN

Spośród 57 zakładów pracy skontrolowanych w 2020 r., w 10 zakładach stwierdzono występowanie przekroczeń NDS i NDN czynników szkodliwych. W przekroczeniach pracowało 675 osób, t.j. 8,4% wszystkich zatrudnionych w zakładach objętych kontrolą (t.j. 553 pracowników w przekroczeniach NDN czynników fizycznych – hałas, mikroklimat gorący, 21 pracowników w przekroczeniach NDS pyłów oraz 24 pracowników w przekroczeniach NDS czynników chemicznych). Porównawczo w 2019 roku odpowiednio w 127 skontrolowanych zakładach, zatrudniających ogółem 7026 pracowników, w przekroczeniach normatywów higienicznych w 14 zakładach pracy pracowało 548 osób, tj. 6,1 %.

Dział PKD	Rodzaj działalności (nazwa działu PKD)	Liczba zakładów pracy, w których stwierdzono przekroczenia NDS/NDN	Liczba osób pracujących w przekroczeniach NDS/NDN	Procent osób pracujących w przekroczeniach NDS/NDN	Uwagi
02	Leśnictwo i pozyskiwanie drewna	1	3	0,4	Hałas
08	Pozostałe górnictwo i wydobywanie	1	10	1,5	Pyły
10	Produkcja artykułów spożywczych	1	20	3,0	Hałas Pyły
16	Produkcja drewna i wyrobów z drewna	1	77	11,4	Czynniki biologiczne
25	Produkcja metalowych elementów konstrukcyjnych	1	11	1,6	Hałas
33	Naprawa, konserwacja i instalowanie maszyn i urządzeń	3	388	57,5	Hałas, Drgania mechaniczne, Mikroklimat gorący, Czynniki chemiczne
35	Wytwarzanie i zaopatrywanie w energię elektryczną	1	109	16,1	Hałas
41	Roboty budowlane związane ze wznoszeniem budynków	1	57	8,4	Hałas, Mikroklimat gorący, Drgania mechaniczne
Razem		10	675	100	-

Tabela 2. Wykaz zakładów pracy i osób pracujących w przekroczeniach NDS i NDN w 2020r.



Wykres 1. Procentowy wskaźnik osób pracujących w przekroczeniach NDS/NDN w odniesieniu do PKD zakładu w 2020 r.

3.2. Substancje chemiczne i ich mieszaniny, prekursory narkotyków kategorii 2 i 3 oraz produkty biobójcze

W 2020 r. przeprowadzono 25 kontroli w zakresie nadzoru nad substancjami chemicznymi i ich mieszaninami oraz prekursorami narkotykowymi kat. 2 i 3. W ramach nadzoru nad produktami biobójczymi przeprowadzono ogółem 9 kontroli, w zakresie wprowadzania do obrotu oraz stosowania produktów biobójczych. Nieprawidłowości w w/w zakresach nie stwierdzono.

3.3. Czynniki biologiczne

W 2020 roku kontynuowano tematykę zagrożeń czynnikami biologicznymi w środowisku pracy. W tym zakresie przeprowadzono 16 kontroli w 16 zakładach pracy. Łącznie w kontakcie ze szkodliwymi czynnikami biologicznymi gr. 2 i gr. 3 w skontrolowanych zakładach pracowało ogółem 459 osób. Nie odnotowano istotnych zmian w tym zakresie. W trakcie przeprowadzanych kontroli w zakresie czynników biologicznych uchybień nie stwierdzano.

3.4. Czynniki rakotwórcze i mutagenne

W roku sprawozdawczym przeprowadzono 13 kontroli w 13 zakładach pracy w zakresie czynników rakotwórczych i mutagennych. Stwierdzono, że w narażeniu i kontakcie z czynnikami rakotwórczymi w powiecie staszowskim w skontrolowanych zakładach pracy pracuje ogółem 233 osoby. Narażonymi na czynniki rakotwórcze są: pracownicy elektrowni – olej opałowy ciężki; pracownicy zakładu produkcyjnego – opary benzyny, odczynnik chemiczny; pracownicy laboratoriów – odczynniki chemiczne; pracownicy stacji paliw – opary benzyny; pracownicy podmiotów leczniczych – promieniowanie jonizujące, tlenek etylenu; pracownicy w przetwórstwie przemysłowym, pracownicy stolarni – pyły drewna.

4. Choroby zawodowe

W 2020 roku wpłynęło 7 nowych zgłoszeń podejrzenia chorób zawodowych, wydano ogółem 8 decyzji administracyjnych (3 decyzje o stwierdzeniu choroby zawodowej oraz 5 decyzji o braku podstaw do stwierdzenia choroby zawodowej) – 4 decyzje są prawomocne.

Decyzje stwierdzające choroby zawodowe dotyczyły:

- przewlekłe choroby narządu głosu spowodowane nadmiernym wysiłkiem głosowym, trwającym co najmniej 15 lat: wtórne zmiany przerostowe fałdów głosowych
- nowotwory złośliwe powstałe w następstwie działania czynników występujących w środowisku pracy, uznanych za rakotwórcze u ludzi: międzybłoniak opłucnej
- choroby zakaźne lub pasożytnicze albo ich następstwa – borelioza

W 2020 roku wystawiono 2 Karty stwierdzenia choroby zawodowej oraz sporządzono 4 Karty oceny narażenia zawodowego. Dla porównania w 2019 roku wydano 3 decyzje o stwierdzeniu choroby zawodowej, 2 decyzje o braku podstaw do stwierdzenia choroby zawodowej oraz sporządzono 7 Kart oceny narażenia zawodowego.

VI. NADZÓR NAD PLACÓWKAMI NAUCZANIA I WYCHOWANIA ORAZ PLACÓWKAMI WYPOCZYNKU DZIECI I MŁODZIEŻY

W 2020 roku pod stałym nadzorem Sekcji Higieny Dzieci i Młodzieży było 111 placówek nauczania i wychowania. Ze względu na zaistniałą sytuację epidemiologiczną i wprowadzony w całym kraju stan epidemii w placówkach oświatowych wprowadzono dwu etapowe zawieszenie zajęć w systemie stacjonarnym: I-etap od 16.03.2020 r. do 24.06.2020 r. i II-etap od 16.10.2020 r. do 31.12.2020 r. W związku z powyższym kontrole sanitarne w nadzorowanych placówkach zostały zawieszane, a pracownik Sekcji Higieny Dzieci i Młodzieży został oddelegowany do innych zajęć związanych z działaniami przy pandemii SARS-CoV-2. Wydano 22 pozytywne opinie sanitarne dotyczące czasowego zawieszenia zajęć edukacyjnych: w 11 szkołach, w 8 przedszkolach oraz w 3 żłobkach.

W 2020 roku skontrolowano 72,1% wszystkich placówek, przeprowadzono ogółem 99 kontroli sanitarnych w tym 80 kontroli kompleksowych i 19 sprawdzających. W wyniku postępowania pokontrolnego wydano 22 decyzje administracyjne, w tym 7 zmieniających termin wykonania zleceń, ponieważ dyrektorzy placówek występowali do PPIS w Staszowie o prolongatę terminu wykonania obowiązków, uzasadniając ich niewykonanie w określonych terminach trudnościami finansowymi. Uzasadnione wnioski były rozpatrywane przez PPIS pozytywnie. Wyegzekwowano wykonanie obowiązku wynikającego z 21 decyzji administracyjnych – w tym 12 z lat ubiegłych (2018 r. i 2019 r.)

Z dniem 16 marca 2020 r. Świętokrzyski Państwowy Wojewódzki Inspektor Sanitarny przekazał pod nadzór Państwowego Powiatowego Inspektora Sanitarnego w Staszowie 8 placówek oświatowych, dla których organem prowadzącym jest powiat staszowski. Są to 4 szkoły średnie, 1 internat, 1 centrum kształcenia zawodowego, 2 poradnie psychologiczno-pedagogiczne. Z uwagi na trwający na terenie kraju stan epidemii nie dokonano oceny stanu sanitarnego tych obiektów.

Kontrole sanitarne w placówkach nauczania prowadzono w zakresie: oceny stanu sanitarno – technicznego, dostosowania mebli edukacyjnych do zasad ergonomii, tygodniowych rozkładów zajęć lekcyjnych, infrastruktury do prowadzenia zajęć WF, ochrony placów zabaw, terenów rekreacyjnych, sportowych, warunków do utrzymania higieny osobistej, zapewnienia uczniom opieki medycznej, dożywiania dzieci i młodzieży, nadzoru nad substancjami i preparatami chemicznymi, oceny stanu sanitarno – technicznego wypoczynku w formie wyjazdowej, w miejscu zamieszkania oraz obozów organizowanych pod namiotami.

Tabela 1. Działalność represyjna dane za 2020r.

Rodzaje placówek	Działalność represyjna		
	Liczba wydanych decyzji administracyjnych	Liczba nałożonych mandatów	
		ogółem	na kwotę
Przedszkola	1	-	-
Szkoły Podstawowe	13 w tym 4 zmieniające termin	-	-
Liceum Ogólnokształcące	0	-	-
Zespoły Szkół Ogólnokształcących	7 w tym 3 zmieniające termin	-	-
Internaty	0	-	-
Ośrodki szkolno-wychowawcze	1	-	-
Razem	22	-	-

Decyzje w placówkach szkolnych dotyczyły:

- złego stanu technicznego ogrodzenia, nawierzchni chodników, dróg i przejść;
- złego stanu sanitarno – technicznego podłóg, ścian, sufitów w salach edukacyjnych, salach gimnastycznych wraz z zapleczeniami, szatniach szkolnych, świetlicach, bibliotekach, pomieszczeniach sanitarnych, korytarzach komunikacyjnych, braku osłon na grzejnikach centralnego ogrzewania oraz na lampach oświetleniowych, modernizacji oświetlenia;
- złego stanu technicznego stolarki drzwiowej i okiennej, zniszczonych mebli edukacyjnych, złego stanu sanitarno-technicznego armatury łazienkowej;
- braku zabezpieczenia wolnych przestrzeni między biegami schodów oraz poręczy przed zsuwaniem się po nich uczniów;
- złego stanu technicznego nawierzchni schodów, braku utwardzonego placu pod kontenery na odpady stałe, ubytków glazury i terakoty w pomieszczeniach sanitarnych, zapewnienia odpowiednich warunków do przechowywania odzieży wierzchniej i obuwia, sprzętu porządkowego oraz środków czystościowych i dezynfekcyjnych.

Warunki sanitarno – techniczne

Na terenie powiatu zdecydowana większość placówek nauczania i wychowania zapewnia odpowiednie warunki higieniczno – sanitarne dla dzieci i młodzieży szkolnej. We wszystkich placówkach oświatowo – wychowawczych zapewniona jest bieżąca ciepła i zimna woda. Wszystkie placówki funkcjonujące na terenie powiatu są podłączone do wodociągów oraz kanalizacji centralnej lub miejscowej. Jeden zespół placówek oświatowych oraz dwie publiczne szkoły podstawowe nie posiadają sali gimnastycznej (zajęcia WF prowadzone są na korytarzach szkolnych, w salach lekcyjnych i na boiskach szkolnych).

Analiza w zakresie higieny procesów nauczania

Kontrole dostosowania mebli edukacyjnych do zasad ergonomii przeprowadzono w 4 placówkach, w 12 oddziałach tj. w 6 oddziałach przedszkolnych oraz w 6 oddziałach szkół podstawowych. Oceny dokonano wg Polskiej Normy PN-EN 1729 – 1 i PN-EN 1729 – 2. Zbadano ogółem 140 stanowisk pracy ucznia oraz 132 stanowiska pracy przedszkolaka. Nieprawidłowych stanowisk nie stwierdzono. Dla porównania w 2019 r. kontrole w zakresie dostosowania mebli edukacyjnych do zasad ergonomii przeprowadzono w 16 placówkach w 36 oddziałach: tj: w 14 oddziałach przedszkolnych oraz w 22 oddziałach szkół podstawowych (klasy I – VIII). Zbadano ogółem 500 stanowisk pracy ucznia oraz 288 stanowisk pracy przedszkolaka. Nieprawidłowych stanowisk również nie stwierdzono. W czterech szkołach stwierdzono zły stan techniczny mebli edukacyjnych, stolików i krzeseł – zostały wydane decyzje administracyjne. Stan w szkołach powiatu staszowskiego w zakresie dostosowania mebli edukacyjnych do zasad ergonomii jest odpowiedni, meble sukcesywnie wymieniane są na nowe, które posiadają certyfikaty.

Ocenę rozkładu zajęć lekcyjnych prowadzono w zakresie różnicy liczby godzin lekcyjnych pomiędzy kolejnymi dniami tygodnia oraz w zakresie prawidłowego rozpoczynania się zajęć edukacyjnych. Oceny dokonano w 29 placówkach, w 567 oddziałach. Nieprawidłowości w tym zakresie nie stwierdzono.

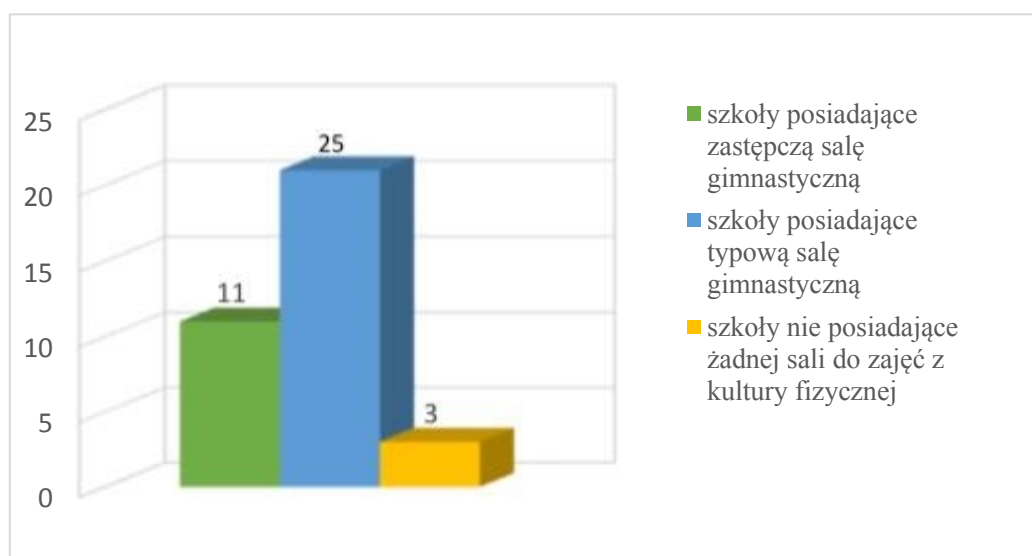
W 2020 r. prowadzono również kontrole sanitarne w zakresie oceny stanu sanitarno-technicznego pracowni komputerowych. W większości kontrolowanych placówek nie zanotowano znaczących uchybień, ustawienie monitorów prawidłowe, istniała możliwość ochrony przed nadmiernym nasłonecznieniem. Powtarzającą się nieprawidłowością był zły stan sanitarno – techniczny podłóg, ścian i sufitów, w jednej szkole podstawowej stwierdzono brak odpowiednich, dostosowanych do zasad ergonomii krzeseł; na w/w nieprawidłowości wydano decyzję administracyjną.

Warunki do prowadzenia zajęć wychowania fizycznego

Na terenie powiatu staszowskiego 36 szkół posiada sale gimnastyczne do prowadzenia zajęć wychowania fizycznego i rekreacji, z czego 25 szkół posiada typową salę gimnastyczną, czyli salę z zapleczem sanitarnym (natryskami, ustępami, umywalkami i szatnią), a w 11 szkołach funkcjonują sale gimnastyczne zastępcze. Powierzchnia i wysokość tych pomieszczeń znacznie ogranicza zakres ćwiczeń fizycznych, gier i zabaw. W 3 szkołach stwierdzono brak typowej lub zastępczej sali gimnastycznej, zajęcia wf prowadzone są na korytarzach szkolnych, w salach lekcyjnych i na boiskach szkolnych. Analiza dostępu do natrysków po zajęciach sportowych wykazała, że pomimo posiadania czynnych natrysków, uczniowie sporadycznie korzystają z możliwości umycia się po zajęciach wf, co spowodowane jest faktem umieszczania zajęć w planie lekcyjnym pomiędzy innymi przedmiotami, a także tym, że przerwa 10 minutowa jest niewystarczająca na skorzystanie z pryszniców.

Sytuacja w zakresie dostępności uczniów do sal gimnastycznych od lat nie ulega zmianie, organy prowadzące placówki oświatowe nie podejmują działań zmierzających do poprawy.

Coraz częściej stwierdza się zły stan nawierzchni boisk szkolnych, zwłaszcza trawiastych. W wyniku dużej eksploatacji, w niektórych szkołach pogorszył się też stan sanitarno-techniczny pomieszczeń bloków sportowych – ściany, sufity, podłogi wymagają bieżących remontów, na w/w nieprawidłowości zostały wydane decyzje administracyjne.



- Ryc. 1 Infrastruktura do prowadzenia zajęć wychowania fizycznego w szkołach

Opieka medyczna w szkołach.

W powiecie funkcjonuje 17 szkół posiadających gabinety profilaktyki zdrowotnej i pomocy przedlekarskiej. Jedna szkoła podstawowa posiada gabinet stomatologiczny. Liczba gabinetów nadal nie jest wystarczająca, konieczna jest poprawa w tym zakresie. Szkoły nie posiadające gabinetów profilaktyki zdrowotnej i pomocy przedlekarskiej zapewniają uczniom opiekę medyczną w wymaganym zakresie w pomieszczeniach zastępczych na terenie swoich placówek lub poza szkołą, w podmiotach leczniczych - na podstawie deklaracji wyboru lekarza podstawowej opieki zdrowotnej.

Problemem występującym w placówkach oświatowych jest wszawica. Podczas kontroli informowano dyrektorów szkół, że przy rozwiązywaniu problemu wszawicy mogą korzystać ze stanowiska Departamentu Matki i Dziecka w Ministerstwie Zdrowia oraz stanowiska Głównego Inspektora Sanitarnego dotyczącego profilaktyki i zwalczania wszawicy.

Wypoczynek dzieci i młodzieży

W 2020 roku na terenie powiatu staszowskiego zorganizowano ogółem 14 turnusów wypoczynku, 12 turnusów wypoczynku letniego oraz 2 turnusy wypoczynku zimowego. Z wypoczynku skorzystało ogółem 197 dzieci i młodzieży szkolnej. Wszystkie placówki były zarejestrowane w elektronicznej bazie wypoczynku, uczestnikom wypoczynku zapewniono opiekę medyczną. W trakcie trwania akcji nie zanotowano wystąpienia poważnych urazów i wypadków. We wszystkich placówkach prowadzono pełne dożywianie. W wyniku kontroli sanitarnych przeprowadzonych w trakcie trwania turnusów nie stwierdzono zaniedbań w zakresie bezpieczeństwa dzieci oraz porządku i czystości.

Dla porównania w 2019 zorganizowano ogółem 31 turnusów wypoczynku, 24 turnusy wypoczynku letniego i 7 turnusów wypoczynku zimowego. Z wypoczynku skorzystało ogółem 919 dzieci i młodzieży szkolnej.

Działalność prowadzona w zakresie dożywiania

Dożywianie w szkołach prowadzone jest w formie obiadów jedno lub dwudaniowych. Z tych form dożywiania w 2020 roku skorzystało ogółem 2564 uczniów, posiłki dofinansowano dla 892 uczniów.

Tabela 2. Prowadzenie dożywiania w roku 2020

Rodzaje placówek	Liczba placówek skontrolowanych	Liczba placówek skontrolowanych, w których stwierdzono:								Liczba dzieci i młodzieży korzystających z posiłków dofinansowanych
		Wydawanie ciepłych posiłków				Organizowanie śniadań szkolnych		Podawanie napoju		
		liczba placówek wydających		liczba korzystających dzieci i młodzieży		liczba placówek	liczba korzystających	liczba placówek	liczba korzystających	
		ogółem	w tym wyłącznie posiłki jednodaniowe	z pełnych obiadów	z posiłków z jednodaniowych					
Szkoły podstawowe	16	16	8	618	751	0	0	0	0	474
Liceum Ogólnokształcące	1	1	0	88	0	0	0	0	0	27
Zespoły szkół	12	12	5	427	680	0	0	0	0	391
Razem	29	29	13	1133	1431	0	0	0	0	892

Posiłek w szkole stanowi niezbędny element racjonalnego żywienia, warunkujący prawidłowy rozwój dziecka, jego dobre samopoczucie i zdolność do pracy. Ze względu na długi okres pobytu dzieci w szkole często wydłużony o czas dojazdu, spożywanie posiłku staje się koniecznością, dlatego też istotne jest kontynuowanie działań zmierzających do zapewnienia przynajmniej jednego ciepłego posiłku w szkole jak największej liczbie uczniów.

Prace problemowe

W 2020 r. w Sekcji Higieny Dzieci i Młodzieży wykonano następujące prace problemowe:

1. Przeprowadzono i opracowano ocenę z dwuetapowej akcji „ocena przygotowania szkół do rozpoczęcia nowego roku szkolnego 2020/2021”, skontrolowano w tym zakresie 23 szkoły, z 10 otrzymano pisemne informacje od dyrektorów placówek. Na podstawie prowadzonych kontroli i z uzyskanych informacji stwierdzono, że przygotowanie placówek dydaktycznych na terenie powiatu do rozpoczęcia roku szkolnego 2020/2021 jest zadowalające. Pomieszczenia szkolne: sale lekcyjne, korytarze komunikacyjne, bloki sportowe, sanitariaty nie stanowią zagrożenia dla przebywających w nich osób. Przed powrotem uczniów do szkół dyrektorzy placówek opracowali wewnętrzne regulaminy i procedury funkcjonowania szkoły w czasie epidemii, z uwzględnieniem specyfiki danej placówki oraz zgodnie z zaleceniami i wytycznymi GIS, MZ, MEN w celu zminimalizowania ryzyka szerzenia się zakażeń wirusowych pomiędzy grupami uczniów. Przy wejściach do budynków zostały zamieszczone informacje o obowiązku dezynfekowania rąk, instrukcje użycia środka dezynfekującego oraz numery telefonów do właściwej miejscowo powiatowej stacji sanitarno-epidemiologicznej, oddziału zakaźnego szpitala i służb medycznych. Zapewniono pomieszczenia służące do ewentualnej izolacji osobom (uczeń/pracownik) przebywającym w szkole z objawami wskazującymi na wystąpienie choroby, w tym w szczególności choroby zakaźnej,
2. Zgodnie z poleceniem GIS opracowano ocenę prawidłowych wskaźników powierzchni przypadającej na jednego ucznia w salach dydaktycznych oraz standardów dostępności do urządzeń sanitarnych w szkołach podstawowych na podstawie przeprowadzonych w tym zakresie kontroli
3. Opracowano i przesłano zasady dotyczące wskaźników i obszarów, w stosunku do których zachodzi potrzeba, wzmożonego, bieżącego nadzoru sanitarnego prowadzonego przez pracowników PIS w placówkach oświatowych – wychowawczych

W związku z trwającym w 2020 roku w kraju stanem epidemii, mając na uwadze bezpieczeństwo zdrowotne uczniów, przedszkolaków i pracowników, realizowano zalecenia i wytyczne Głównego Inspektora Sanitarnego poprzez opracowanie i przesyłanie do placówek następujących informacji:

- zalecenia dotyczące postępowania w przypadku podejrzenia u ucznia lub pracownika zachorowania wywołanego wirusem SARS-CoV-2 – zgodnie z wytycznymi GIS,
- zasady dotyczące zapewnienia odpowiednich warunków do utrzymania prawidłowej higieny pomieszczeń i otoczenia placówek oświatowych po wprowadzeniu stanu epidemii,
- informacje dotyczące ryzyka i możliwości przenoszenia infekcji wirusowych, bakteryjnych w wyniku niewłaściwego korzystania z wody do picia przez dzieci i młodzież szkolną ze źródełek i fontann, zainstalowanych w placówkach,
- wytyczne WHO, Instytutu Matki i Dziecka w zakresie ochrony zdrowia dzieci i młodzieży szkolnej,
- zalecenia i wytyczne GIS, MZ, MEN dotyczące obowiązujących warunków i zasad przeprowadzenia egzaminów maturalnych oraz egzaminów 8-klasistów zgodnie z zasadami obowiązującymi w czasie epidemii,
- wytyczne GIS, MZ, MEN dotyczących obowiązujących warunków i zasad przeprowadzenia egzaminu maturalnego w domu ucznia, chorego na chorobę przewlekłą,
- informacje i wytyczne GIS, MZ dotyczące obowiązujących zasad i warunków organizowania wypoczynku letniego dzieci i młodzieży szkolnej w czasie epidemii,

- zasady wzmożonego przestrzegania higieny w placówkach, zachowania dystansu społecznego, używania środków ochrony osobistej (ochrona ust, nosa, rękawiczki, dezynfekcja), prawidłowego spędzania wolnego czasu podczas przerw międzylekcyjnych, zagęszczenia uczniów w klasach edukacyjnych, zmianowego wydawania posiłków, regularnego wietrzenia pomieszczeń, zapewnienia odpowiedniej ilości środków higieny osobistej w pomieszczeniach sanitarnych, utrzymania odpowiedniego porządku i czystości w pomieszczeniach szkolnych, na boiskach sportowych, placach zabaw, placach rekreacyjnych w kontekście minimalizacji ryzyka rozprzestrzeniania się wirusa SARS-CoV-2.

Stan sanitarno – techniczny placówek oświatowo – wychowawczych na terenie powiatu staszowskiego jest dobry pomimo wciąż dużych potrzeb remontowych. Nadal funkcjonują placówki zlokalizowane w obiektach nie w pełni spełniających warunki do ich prawidłowego funkcjonowania, które mają trudności z realizacją zaleceń wydawanych w decyzjach administracyjnych z powodu trudnej sytuacji finansowej. Niewystarczający jest dostęp uczniów do profilaktycznej opieki zdrowotnej. Niedostateczna liczba szkół posiada typowe sale gimnastyczne, z pełnym zapleczem sanitarnym.

W związku z trwającym w 2020 roku w kraju stanem epidemii, mając na uwadze bezpieczeństwo zdrowotne uczniów, przedszkolaków i pracowników, w placówkach oświatowo-wychowawczych zostały wprowadzone i są stosowane zasady bezpieczeństwa uwzględniające stan zagrożenia. Bezwzględnie stosowane jest: częste mycie rąk, dezynfekcja rąk, ochrona podczas kichania i kaszlu, unikanie dotykania oczu, nosa i ust, obowiązkowe zakrywanie ust i nosa przez osoby trzecie przychodzące do szkoły lub placówki, regularne wietrzenie, czyszczenie, dezynfekowanie pomieszczeń i powierzchni. Zastosowano nową organizację pracy ucznia, która umożliwia zachowanie dystansu społecznego między osobami, szczególnie w miejscach wspólnych, ogranicza gromadzenie się uczniów z poszczególnych klas, zastosowano unikanie zmiany pomieszczeń, w których odbywają się zajęcia, zastosowano zmianowe wydawanie posiłków, opracowano zasady postępowania w przypadku podejrzenia zakażenia u uczniów i pracowników szkoły.

VII. STAN SANITARNY OBIEKTÓW ŻYWNOSCI, ŻYWIENIA I PRZEDMIOTÓW UŻYTKU

Wg rejestru zakładów w roku 2020 nadzorem objętych było 932 obiekty, z czego skontrolowano 188 obiektów, tj. 20,2%.

Szczegółową strukturę obiektów będących pod nadzorem i odsetek skontrolowanych, w 2019 r. i 2020 r. przedstawia tabela nr 1.

Tabela nr 1

Rodzaj obiektu	Ilość objętych nadzorem		Ilość skontrolowanych		Ilość przeprowadzonych kontroli		Odsetek skontrolowanych zakładów (%)	
	2019	2020	2019	2020	2019	2020	2019	2020
Zakłady produkcji żywności	222	243	33	16	57	21	14,9	6,6
- piekarnie	11	10	11	4	21	8	100	40
- ciastkarnie	3	3	3	1	11	1	100	33,3
- wytwórnia lodów	1	1	1	1	1	1	100	100
- automaty do lodów	3	3	3	3	3	3	100	100
- browary	1	1	0	0	0	0	0	0
- inne wytwórnie żywności, w tym paczkania, przechowalnie owoców i warzyw, produkcja pierwotna, RHD, produkcja w warunkach domowych	203	225	15	7	21	8	7,4	3,1
Obiekty obrotu żywnością	511	513	162	111	255	191	31,8	21,6
Obiekty żywienia zbiorowego otwarte	81	77	59	33	85	55	72,8	42,9
Obiekty żywienia zbiorowego zamknięte	68	69	67	25	85	32	98,5	36,2
Obiekty obrotu kosmetykami	8	9	3	2	3	2	37,5	22,2
Miejsca obrotu materiałami i wyrobami przeznaczonymi do kontaktu z żywnością	21	21	2	1	3	1	9,5	4,8
Suma:	911	932	326	188	488	302	35,8	20,2

W porównaniu do roku 2019 w 2020 r. w powiecie staszowskim ilość nadzorowanych obiektów nieznacznie wzrosła (o ok. 2,3%), są to głównie obiekty produkcji pierwotnej.

W porównaniu do roku poprzedniego odsetek skontrolowanych obiektów znacznie zmalał. Stan taki spowodowany był przede wszystkim realizacją zadań związanych z wprowadzeniem stanu epidemii COVID-19 w kraju, jak również wzrostem ilości zarejestrowanych producentów produkcji pierwotnej owoców i warzyw, wpisanych do rejestru na wnioski właścicieli gospodarstw rolnych.

Wykres 1.

Odsetek skontrolowanych zakładów w 2019 r. i 2020 r. uwzględniający poszczególne rodzaje obiektów

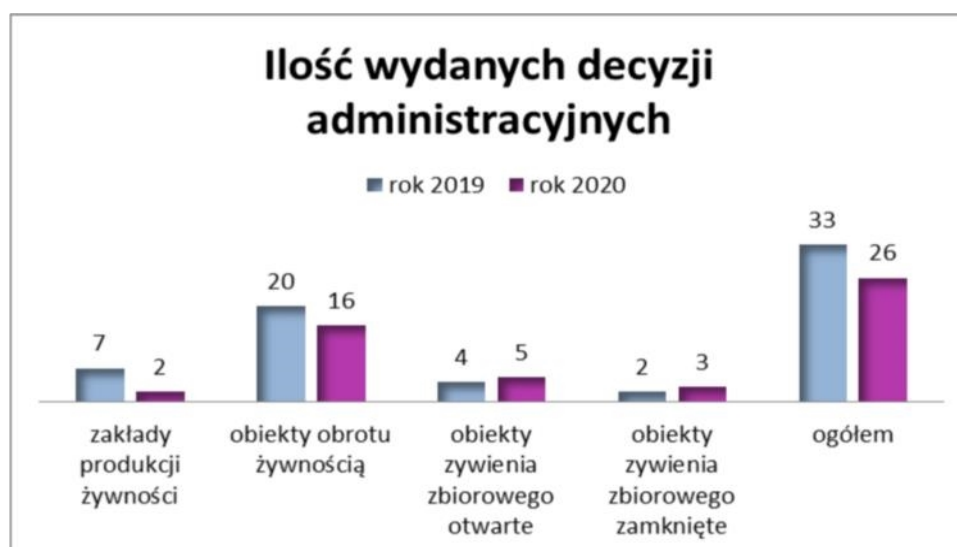


Ogółem w skontrolowanych obiektach znajdujących się pod nadzorem sanitarnym tutejszego Inspektora w 2020 r.:

- wydano 26 decyzji administracyjnych na poprawę stanu sanitarno – technicznego,
- nałożono 27 mandatów karnych na kwotę 4750 zł.

Wykres 2.

Ilość wydanych decyzji administracyjnych w 2019r. i w 2020r. z uwzględnieniem poszczególnych rodzajów obiektów



Wykres 3.

Ilość nałożonych mandatów karnych w 2019 r. i w 2020 r. z uwzględnieniem poszczególnych rodzajów obiektów z powiatu staszowskiego



Spośród 187 obiektów skontrolowanych – 114 zostało ocenionych na podstawie arkusza oceny stanu sanitarnego dla poszczególnych rodzajów obiektów. Wszystkie zakłady uzyskały ocenę zgodną.

Tabela nr 2

L.p.	Rodzaj obiektu	Ilość obiektów sklasyfikowanych		Ilość wydanych decyzji administracyjnych		Ilość nałożonych mandatów karnych		Kwota mandatów	
		2019	2020	2019	2020	2019	2020	2019	2020
Zakłady produkcji żywności		23	12	7	2	5	3	700	600
	- piekarnie	11	4	4	2	2	2	300	200
	- ciastkarnie	3	0	2	0	2	0	300	0
	- wytwórnie lodów	1	1	0	0	0	0	0	0
	- automaty do lodów	3	3	0	0	0	0	0	0
	- browary	0	0	0	0	0	0	0	0
	- inne wytwórnie żywności	5	4	1	0	1	1	0	400
Obiekty obrotu żywnością		110	60	20	16	38	20	5800	3450
Obiekty żywienia zbiorowego otwarte		50	22	4	5	12	3	1700	600
Obiekty żywienia zbiorowego zamknięte		63	20	2	3	0	1	0	100
Suma:		246	114	33	26	55	27	8200	4750

Stan sanitarny poszczególnych obiektów

1. Obiekty produkcji żywności:

Najczęściej występujące nieprawidłowości dotyczyły piekarni, tj.:

- zły stan techniczny pomieszczeń zakładów (zniszczone ściany, posadzki, sufity, stolarka drzwiowa),
- nieprawidłowy stan techniczny urządzeń i sprzętu – zniszczone obudowy urządzeń (sita, dzieży, dzielarki), zniszczone wyposażenie (ociekaacz do osuszania umytego sprzętu produkcyjnego, zlewozmywak, regały, wózki transportowe) wykorzystywane w produkcji i stykające się z żywnością.

Na powyższe zostały wydane 2 decyzje administracyjne.

W skontrolowanych zakładach produkcji pieczywa dokumentacja GHP/GMP oraz zasad systemu HACCP była prawidłowa, natomiast w 2 zakładach kontrola wewnętrzna nie była prowadzona na bieżąco, tj. w jednym zakładzie brak było aktualnych badań właścicielskich (skuteczności przeprowadzanych zabiegów mycia i dezynfekcji) wykonanych zgodnie z opracowanym harmonogramem, w drugim zakładzie znakowanie pieczywa nie było prawidłowe, tj. brak spójności pomiędzy etykietą, a pozostałą dokumentacją dot. produktu. Wydano doraźne zalecenia w protokołach kontroli oraz książkach kontroli dotyczące w/w nieprawidłowości.

Nałożono 2 mandaty karne na łączną kwotę 200 zł za brak czystości i porządku pomieszczeń, sprzętu i wyposażenia.

Pod nadzorem tutejszego Inspektora znajduje się 225 innych wytwórni żywności, w tym 209 podmiotów prowadzących produkcję pierwotną, 4 zakłady produkujące wina z winogron z własnych upraw, 1 zakład konfekcjonowania grzybów, 1 paczkarnia płodów rolnych, 5 zakładów Rolniczego Handlu Detalicznego (RHD) oraz 5 zakładów produkcji ciast w warunkach domowych. W skontrolowanych podmiotach prowadzących produkcję pierwotną i przechowywanie owoców nieprawidłowości nie stwierdzono, poza 1 podmiotem gdzie pobrana do badania próbka owoców została kwestionowana z uwagi na przekroczenia najwyższego dopuszczalnego poziomu pestycydów. W w/w zakładzie nałożono mandat karny na kwotę 400 zł za brak prawidłowo udokumentowanej kontroli wewnętrznej.

Co roku wzrasta ilość zgłaszających się producentów produkcji pierwotnej owoców i warzyw, którzy po złożeniu stosownych wniosków są wpisywani do rejestru zakładów podlegających urzędowej kontroli organów PIS. W 2020 r. nie ma możliwości odniesienia się w pełni do lat ubiegłych i porównania stanu sanitarno-technicznego obiektów z uwagi na to, iż większość obiektów nie była skontrolowana i sklasyfikowana w związku z sytuacją epidemiczną w kraju.

2. Obiekty obrotu żywnością

Grupa ta obejmuje sklepy spożywcze (w tym supermarkety), kioski, magazyny hurtowe, obiekty ruchome i tymczasowe, środki transportu, inne obiekty obrotu żywnością (apteki, punkty apteczne i punkt skupu).

Najczęściej występujące nieprawidłowości dotyczyły sklepów spożywczych, magazynów hurtowych, tj.:

- nieprawidłowa funkcjonalność pomieszczeń (brak niezależnego wejścia dla dostaw towarów) w 16 obiektach – powyższa nieprawidłowość eliminowana jest poprzez stosowanie procedur rozdzielności czasowej,

- nieprawidłowy stan techniczny pomieszczeń w 17 obiektach (ściany, sufity, posadzki, drzwi),
- nieprawidłowy stan sanitarno-techniczny powierzchni stykających się z żywnością (zniszczone urządzenia chłodnicze oraz regały, brak wystarczającej ilości podestów do przechowywania środków spożywczych) w 13 obiektach,
- nieprawidłowy stan sanitarno-higieniczny obiektów, tj.: niezachowanie higieny pracowników, brak aktualnych zaświadczeń do celów sanitarno-epidemiologicznych oraz wprowadzanie do obrotu środków spożywczych po upływie okresu minimalnej trwałości.

Dokumentacja dotycząca GHP i procedur systemu HACCP jest prawidłowa we wszystkich nadzorowanych obiektach. Stwierdzono jedynie brak prawidłowo pełnionej kontroli wewnętrznej, o czym świadczą nieprawidłowości natury higieniczno-sanitarnej i nałożone mandaty karne oraz brak prawidłowej dokumentacji dotyczącej szkoleń wewnętrznych pracowników, badań właścicielskich – brak aktualnych harmonogramów.

W 2020 r. w ewidencji znajdowało się 513 zakładów, skontrolowano 111 zakładów, w których nałożono 20 mandatów karnych na łączną kwotę 3450 zł. Brak możliwości porównania stanu sanitarno – technicznego do lat ubiegłych, gdyż w 2020 r. nie skontrolowano i nie sklasyfikowano zaplanowanej liczby obiektów z uwagi na sytuację epidemiczną w kraju.

3. Obiekty żywienia zbiorowego:

Zakłady żywienia zbiorowego otwartego, tj. restauracje prowadzące działalność produkcyjną posiłków od surowca do gotowej potrawy i zakłady małej gastronomii.

Skontrolowano 22 zakłady, które uzyskały ocenę zgodną na podstawie arkusza oceny stanu sanitarnego. Podczas przeprowadzanych kontroli najczęściej stwierdzane uchybienia dotyczyły:

- braku prawidłowej funkcjonalności pomieszczeń (w 12 zakładach),
- nieodpowiedniego stanu technicznego pomieszczeń, tj. zniszczone ściany, sufity, posadzki, drzwi (w 5 zakładach),
- nieprawidłowego stanu sanitarno-technicznego powierzchni stykających się z żywnością, tj. zniszczone regały i urządzenia chłodniczo-mroźnicze (w 4 zakładach).

Powyższe zostało wyegzekwowane wydanymi decyzjami administracyjnymi.

Dokumentacja dotycząca GHP i procedur systemu HACCP była wdrożona we wszystkich nadzorowanych obiektach. W roku 2020 podczas kontroli obiektów stwierdzano, że w 5 zakładach dokumentacja z pełnionej kontroli wewnętrznej nie jest pełniona na bieżąco w zakresie badań właścicielskich, tj. brak aktualnych wyników badania wody i wyników potwierdzających skuteczność prowadzonych zabiegów mycia i dezynfekcji.

Podczas przeprowadzanych kontroli stwierdzano nieprawidłowy stan sanitarno-higieniczny m.in. brudne urządzenia mroźniczo-chłodnicze, brak prawidłowych warunków do przechowywania środków spożywczych, brak segregacji w urządzeniach chłodniczych. Za powyższe nałożono 3 mandaty karne na kwotę 600 zł.

Zakłady żywienia zbiorowego zamkniętego, tj. stołówki szkolne, przedszkolne i punkty wydawania posiłków. Skontrolowano 25 zakładów, sklasyfikowano 20, które uzyskały ocenę zgodną na podstawie arkusza oceny stanu sanitarnego.

Najczęściej występujące nieprawidłowości wśród zakładów żywienia zbiorowego zamkniętego dotyczyły:

- braku prawidłowej funkcjonalności pomieszczeń związanych z produkcją, krzyżowaniem dróg czystych i brudnych (w 9 zakładach),
- nieodpowiedniego stanu technicznego pomieszczeń, tj. zniszczone ściany, sufity (w 2 zakładach),

- nieprawidłowego stanu sanitarno-technicznego powierzchni stykających się z żywnością (urządzenia chłodnicze, szafki) w 3 zakładach.

W 2020 roku nałożono 1 mandat na kwotę 100 zł za brak prawidłowych warunków do mycia rąk oraz brudny sprzęt podręczny.

W związku z wprowadzonym w marcu 2020 r. stanem epidemii, nie udało się sklasyfikować większości zakładów żywienia zbiorowego otwartego i zamkniętego, dlatego nie ma możliwości odniesienia się w pełni do lat ubiegłych i porównania stanu sanitarno-technicznego obiektów jw.

4. Targowiska

Na terenie powiatu staszowskiego funkcjonują 4 place targowe. W 2020 r. przeprowadzono 1 kontrolę sanitarną dotyczącą przestrzegania przez przedsiębiorców określonych nakazów i zakazów w związku z stanem epidemii SARS - CoV-2, udzielono 10 pouczeń.

Stan wdrożenia systemów zapewnienia bezpieczeństwa żywności w oparciu o GHP, GMP oraz zasady systemu HACCP w roku 2019 i 2020

W 2020 r. nie zmienił się poziom wdrożenia i dokumentowania GHP i GMP w zakładach żywienia zbiorowego zamkniętego i otwartego oraz obiektach obrotu żywnością – jest w pełni wdrożony. Zakłady produkcyjne posiadają również w 100% prawidłową dokumentację GHP i GMP co przedstawia tabela nr 3.

Tabela nr 3

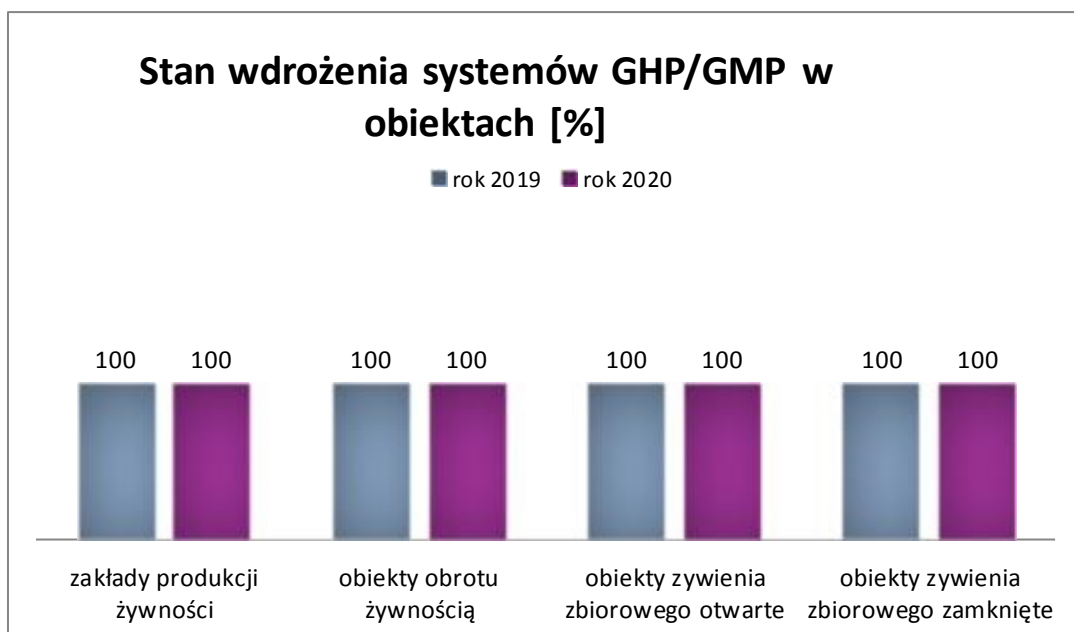
Rodzaj obiektu	Liczba obiektów objętych nadzorem PPIS w Staszowie		System zapewnienia bezpieczeństwa	Liczba obiektów posiadających opracowany, wdrożony i udokumentowany system		% nadzorowanych obiektów, które wdrożyły system	
	2019r	2020r		2019r	2020r	2019r	2020r
Zakłady produkcji żywności (bez produkcji pierwotnej)	22	29	GHP	22	29	100	100
			GMP	22	29	100	100
			HACCP	22	29	100	100
Obiekty obrotu żywnością: sklepy, w tym wielkopowierzchniowe prowadzące odpiek pieczywa i pieczenie kurczaków), hurtownie, kioski	299 w tym 19	298 w tym 23	GHP	299	298	100	100
			GMP	19	23	100	100
			HACCP	299	298	100	100
Zakłady żywienia zbiorowego otwarte	81	77	GHP	81	77	100	100
			GMP	81	77	100	100
			HACCP	81	77	100	100
Zakłady żywienia zbiorowego zamknięte	68	69	GHP	68	69	100	100
			GMP	68	69	100	100
			HACCP	68	63*	100	100*

* pod nadzorem 69 zakładów żywienia zbiorowego zamkniętego, w tym 6 zakładów prowadzi żywienie w systemie cateringowym (posiłki dostarczane poporcjowane) – dokumentacja zasad systemu HACCP nie jest wymagana.

Analizując dane zebrane w tabeli nr 3 należy stwierdzić, że proces wdrażania systemów zapewnienia bezpieczeństwa żywności systemu HACCP w nadzorowanych obiektach nie zmienił się. Wszystkie zakłady posiadają opracowane i wdrożone procedury oparte na zasadach systemu HACCP. Weryfikacji wymagała jedynie częściowo dokumentacja w zakładach żywienia zbiorowego i zakładach produkcyjnych w zakresie przekazywania informacji konsumentom na temat składników alergicznych produkowanych posiłków.

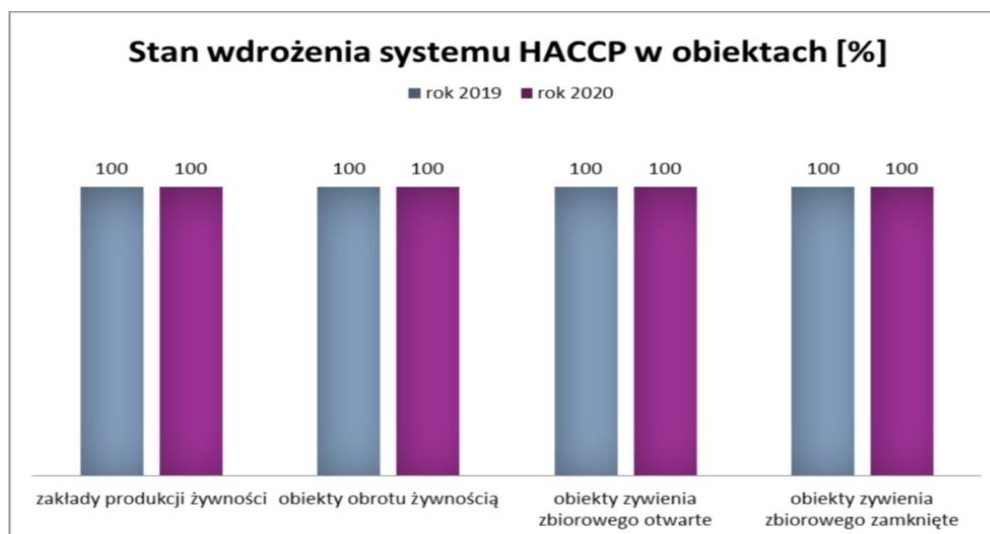
Wykres 4.

Stan wdrożenia systemów GHP/GMP w 2019 r. i w 2020 r. z uwzględnieniem poszczególnych rodzajów obiektów



Wykres 5.

Stan wdrożenia systemu HACCP w 2019 r. i w 2020 r. z uwzględnieniem poszczególnych rodzajów obiektów



Działania i przedsięwzięcia realizowane celem zapewnienia bezpieczeństwa zdrowotnego żywności, żywienia i przedmiotów użytku na terenie powiatu w roku 2020:

– Kontrola obiektów żywnościowo – żywieniowych zlokalizowanych przy trasach i w miejscowościach turystycznych, parkingach, stacjach paliw oraz ocena zgodności z wymaganiami zdrowotnymi żywności i żywienia w tych obiektach

W ocenie uwzględniono obiekty zlokalizowane w miejscowościach wypoczynkowych: Golejów i Korytnica, miejscowościach turystycznych: Kurozwęki, Szydłów, Staszów, Rytwiany oraz przy trasach turystycznych: Połaniec, Osiek, Bogoria i Łubnice.

W sezonie letnim 2020 r. łącznie w obrębie miejscowości wypoczynkowych i turystycznych skontrolowano 75 obiektów, przeprowadzono 106 kontroli. Nałożono w tych obiektach 13 mandatów karnych, na łączną kwotę 2100zł. Mandaty karne nałożono za stwierdzone nieprawidłowości:

- nieprawidłowy stan sanitarno-higieniczny pomieszczeń zakładu, urządzeń i wyposażenia,
- brak prawidłowych warunków do przechowywania opakowań jednorazowego użytku,
- brak prawidłowych warunków do przechowywania odzieży ochronnej i osobistej,
- brak prawidłowych warunków do mycia rąk oraz sprzętu produkcyjnego (brak środków do mycia i dezynfekcji),
- nie przedłożono do wglądu dokumentacji GHP/GMP oraz zapisów z wyników pełnionej kontroli wewnętrznej we wszystkich wymaganych obszarach.

Ponadto wydano 1 decyzję administracyjną dotyczącą poprawy stanu sanitarno-technicznego zakładu.

– Klasyfikacja i ocena wypoczynku zimowego i letniego dzieci i młodzieży na terenie powiatu

Wypoczynek zimowy – w 2020 roku na terenie powiatu staszowskiego w okresie ferii zimowych dla dzieci i młodzieży zorganizowano 2 turnusy półkolonii i 1 turnus obozu łącznie 3 turnusy w 2 miejscach, w których przeprowadzono kontrole sanitarne, tj.: - Stajnia „Mam pasję”, ul. Krakowska 58b, 28-200 Staszów – Półkolonia zimowa jeździecka zorganizowana przez właściciela – 2 turnusy oraz Internat Zespołu Szkół w Staszowie, ul. Koszarowa 7, 28-200 Staszów – 1 turnus. Przeprowadzono 2 kontrole sanitarne, w tym 1 kompleksową - nieprawidłowości nie stwierdzono. Nie wydawano decyzji administracyjnych oraz nie nakładano mandatów karnych.

Wypoczynek letni – w okresie wakacyjnym w 3 obiektach zorganizowano łącznie 10 turnusów wypoczynku letniego dzieci i młodzieży szkolnej, tj.: Ośrodek Wypoczynkowy „LOTNIK”, ul. 11 Listopada 201, 28-200 Staszów – 1 turnus kolonii, Gospodarstwo agroturystyczne Stajnia „Mam pasję”, ul. Krakowska 58b, 28-200 Staszów – zorganizowane przez właściciela 5 turnusów obozu jeździeckiego oraz 3 turnusy półkolonii jeździeckiej; Zespół Pałacowy Sp. z o.o., ul. Zamkowa 3, Kurozwęki, 28-200 Staszów- zorganizowano 1 turnus kolonii.

Przeprowadzono 3 kontrole kompleksowe w 3 w/w obiektach - nieprawidłowości nie stwierdzono. Nie wydawano decyzji administracyjnych oraz nie nakładano mandatów karnych.

Kontrolowano i oceniano:

- stan techniczno-sanitarny pomieszczeń żywnościowych, urządzeń i sprzętu,
- prawidłowość prowadzonych procesów produkcyjnych posiłków,
- zaopatrzenie w wodę,
- warunki do mycia i dezynfekcji sprzętu produkcyjnego, naczyń stołowych i rąk,
- dostawy, przechowywanie i magazynowanie środków spożywczych, surowców i prób kontrolnych posiłków,

- zachowanie higieny przez personel kuchni i zaświadczenia lekarskie do celów sanitarno-epidemiologicznych,
- dokumentację z zakresu pełnionej kontroli wewnętrznej, w tym zachowania łańcucha chłodniczego dla środków spożywczych wymagających chłodzenia i mrożenia, kontroli obecności szkodników, odbioru jakościowego przy dostawie środków spożywczych,
- postępowanie z odpadami, w tym poprodukcyjnymi i pokonsumpcyjnymi,

Bezpieczeństwo produkowanych posiłków zapewniono poprzez stosowanie instrukcji GHP/GMP i zasad systemu HACCP.

W bieżącym roku nie wpłynęła żadna interwencja dotycząca funkcjonowania wycieczek zimowego i letniego zorganizowanego dla dzieci i młodzieży.

– Działania podejmowane w ramach kontroli akcyjnych w 2020 r.:

- dot. wzmożonego nadzoru w związku z ASF

W 2020 roku prowadzono raportowanie wspólnie z sekcją nadzoru higieny środowiska do ŚPWIS w w/w zakresie. Podczas przeprowadzanych kontroli sanitarnych oceniano legalność wprowadzanej do obrotu żywności pochodzenia zwierzęcego oraz postępowanie z odpadami pochodzenia zwierzęcego w raportach wykazano 138 kontroli w następujących obiektach:

- żywienia zbiorowego,
- obiektach obrotu żywnością,
- parkingach, campingach

Nieprawidłowości nie stwierdzono

Podsumowując prowadzone w 2020 r. działania w powyższym zakresie stwierdzono, że w sklepach spożywczych, które wprowadzają do sprzedaży żywność pochodzenia zwierzęcego w większości zakładów nie prowadzi się zwrotów odpadów kat. 3 do zakładów produkcyjnych. Środki spożywcze, w tym pochodzenia zwierzęcego przed upływem terminu przydatności do spożycia (ok. 5 dni) są przeceniane i sprzedawane po obniżonych cenach. W ostatnim dniu ich ważności środki spożywcze zabierane są przez właścicieli i personel do zagospodarowania we własnym gospodarstwie domowym – zgodnie z przedkładanymi procedurami i stosownymi zapisami w tym zakresie. W większości sklepów wielkopowierzchniowych (sklepy sieci Biedronka, Mila, Tesco, Stokrotka, Lidl, Lewiatan) odpady zabierane są przez firmy utylizacyjne zgodnie z przedstawianą dokumentacją - procedury, umowy, dowody odbioru.

- dot. nadzoru nad automatami do lodów wraz z poborem próbek

W 2020 r. pod nadzorem znajdowało się 7 obiektów (3 zakłady produkcyjne – automaty do lodów, 3 punkty małej gastronomii i 1 sklep spożywczy, w których zlokalizowane są automaty do lodów). Przeprowadzono łącznie 5 kontroli – nieprawidłowości nie stwierdzono, próbek nie pobierano.

W 1 automacie do lodów zlokalizowanym w sklepie spożywczym właściciel przed rozpoczęciem sezonu w ramach kontroli wewnętrznej wykonał badanie gotowego wyrobu – lodów z automatu. W badanej próbce stwierdzono ponadnormatywną liczbę bakterii *Enterobacteriaceae* w 1g lodów. Państwowy Powiatowy Inspektor Sanitarny w Staszowie poinformował właściciela o wyniku badań próbek lodów oraz zobowiązał do przeanalizowania procesu produkcji i podjęcia działań naprawczych. Właściciel sklepu zobowiązał się do czasu przedłożenia prawidłowego wyniku próbki lodów nie prowadzić ich produkcji oraz przedłożyć prawidłowy wynik w tutejszej Stacji.

- dot. wzmożonego nadzoru nad wprowadzaniem do obrotu odżywek do paznokci zawierających w wykazie składników formaldehyd, który jest zabroniony zgodnie z przepisami rozporządzenia (WE) 1223/2009 dot. produktów kosmetycznych

Na terenie powiatu staszowskiego brak jest producentów kosmetyków. W ramach bieżącego nadzoru przeprowadzono 15 kontroli (2 kontrole w sklepach drogerijnych i 13 kontroli w sklepach spożywczych wprowadzających do obrotu m. in. produkty kosmetyczne), podczas których dokonywano przeglądu oferowanych do sprzedaży kosmetyków, w tym odżywek do paznokci – nie stwierdzono w obrocie produktów jw. zawierających w wykazie składników formaldehyd.

- działania w związku z ogłoszonym stanem epidemii COVID-19

Od 20 marca 2020 r. do końca 2020 r. w związku z wystąpieniem stanu epidemii SARS-CoV-2 wszyscy pracownicy Sekcji HŻŻiPK zostali włączeni do realizacji zadań z tym związanych, tj.:

- przeprowadzania i sporządzania wywiadów epidemiologicznych osób powracających z zagranicy, nakładania kwarantanny, wprowadzania danych do bazy EWP,
- prowadzenia dochodzeń epidemiologicznych (przeprowadzania i sporządzania wywiadów osób zakażonych, obejmowania kwarantanną domowników i osób z bliskiego kontaktu, wydawania decyzji administracyjnych (do 26 X 2020r.); prowadzenia rejestru decyzji o nałożeniu kwarantanny, wydawania zaświadczeń, wprowadzania do bazy EWP),
- w miesiącach wrzesień/październik pomoc w realizacji zadań związanych z COVID-19 Powiatowej Stacji Sanitarno-Epidemiologicznej w Kielcach (przeprowadzanie wywiadów, nakładanie kwarantanny na osoby z bliskiego kontaktu z osobą zakażoną, wydawanie decyzji administracyjnych, wprowadzanie danych do bazy EWP),
- zgłaszanie cudzoziemców zatrudnionych przy pracach sezonowych do wykonywania wymazów w kierunku COVID-19, prowadzenie wymiany korespondencji z Kasą Rolniczego Ubezpieczenia Społecznego w celu weryfikacji ubezpieczenia,
- odpowiadanie na pisma od innych instytucji w sprawach potwierdzania odbywania kwarantanny (ZUS, KRUS),
- zgłaszanie do Ośrodków Pomocy Społecznej osób objętych kwarantanną wymagających pomocy, wysyłanie do OPS na terenie powiatu staszowskiego codziennych raportów o ilości osób przebywających na kwarantannie,
- obsługiwanie systemu SEPIS,
- wprowadzanie wywiadów epidemiologicznych do systemu SRWE,
- dyżurowanie telefoniczne, praca w systemie dwuzmianowym oraz odbywanie dyżurów w soboty i niedziele,
- udział w kontrolach akcyjnych dotyczących przestrzegania przez przedsiębiorców określonych ograniczeń, nakazów i zakazów w związku z wystąpieniem stanu epidemii,

- Próbki pobrane do badań w 2020r.

W 2020 r. do badań laboratoryjnych pobrano ogółem 147 próbek, w tym:

- 140 próbek żywności i materiałów do kontaktu z żywnością zgodnie z planem poboru próbek dla Państwowej Inspekcji Sanitarnej w ramach urzędowej kontroli i monitoringu na 2020 rok
- 7 próbek dodatkowych, tj.:
 - 5 próbek truskawek w kierunku mikrobiologicznym (od własnych producentów, w ramach współpracy z PIORiN)
 - 1 próbkę jabłek w kierunku oznaczenia metali szkodliwych dla zdrowia (od własnych producentów, w ramach współpracy z PIORiN),
 - 1 próbkę jaj w kierunku oznaczenia pozostałości pestycydów (pobrana za PSSE w Skarżysku-Kamiennej).

Kwestionowano 1 próbkę owoców świeżych tj. morele odmiany Goldrich pobraną u producenta produkcji pierwotnej do badań w kierunku pozostałości pestycydów w ramach urzędowej kontroli i monitoringu. W badanej próbce wykryto przekroczenie NDP karbendazymu (wynik $1,5 \pm 0,8 \text{ mg/kg}$ a NDP wynosi $0,2 \text{ mg/kg}$). W związku z powyższym opracowano 1 powiadomienie informacyjne i zgłoszono do Krajowego Punktu Kontaktowego systemu RASFF. O powyższym poinformowano Państwową Inspekcję Ochrony Roślin i Nasiennictwa. Przeprowadzono kontrolę interwencyjną w gospodarstwie, nie stwierdzono na stanie w/w produktu, według oświadczenia właściciela zbiór był niewielki, owoce zostały sprzedane indywidualnym klientom, bez możliwości ich identyfikacji.

- Kontrola obecności składników modyfikowanych genetycznie oraz nadzoru nad przestrzeganiem warunków określonych w rozporządzeniach WE nr 1829/2003 i 1830/2003

Na terenie powiatu staszowskiego znajduje się 1 zakład pakujący i wprowadzający do obrotu artykuły spożywcze – płody rolne pochodzące z rynku krajowego oraz z importu. W 2020 r. kontroli w/w zakładu nie przeprowadzono. W latach ubiegłych podczas sprawowanego nadzoru sanitarnego stwierdzano, że zakład ten nie wprowadzał do obrotu nowej żywności oraz żywności genetycznie modyfikowanej, siemienia lnianego pochodzącego z Kanady. Ponadto podczas przeprowadzanych kontroli kompleksowych w zakładach produkujących żywność (8 kontroli w 4 piekarniach i 1 kontrola w ciastkarni), w zakładach żywienia zbiorowego, zakładach obrotu żywnością oceniano surowce stosowane do produkcji żywności i posiłków oraz środki spożywcze wprowadzane do obrotu – nie stwierdzono „nowej żywności”, żywności GM oraz siemienia lnianego pochodzącego z Kanady.

W 2020 r. pobrano do badania laboratoryjnego w kierunku GMO 2 próbki środków spożywczych, tj.:

- 1 próbka z grupy ryż i podobne – ryż Basmati,
- 1 próbka z grupy wyroby piekarnicze – chleb powszedni Bezgluten.

Próbek nie kwestionowano.

- Działania w ramach funkcjonowania systemu RASFF (systemu wczesnego ostrzegania o niebezpiecznych produktach żywnościowych i środkach żywienia zwierząt)

W roku 2020 otrzymano:

- **16 powiadomień alarmowych** spoza terenu objętego działalnością tutejszego Inspektora Sanitarnego, z których produkty zostały rozdystrybuowane do zakładów na terenie powiatu staszowskiego.
- **11 powiadomień informacyjnych** spoza terenu objętego działalnością tutejszego Inspektora Sanitarnego, z których produkty zostały rozdystrybuowane do zakładów na terenie powiatu staszowskiego.
- **3 powiadomienia uzupełniające** spoza terenu objętego działalnością tutejszego Inspektora Sanitarnego, z których produkty zostały rozdystrybuowane do zakładów na terenie powiatu staszowskiego.

Podjęte działania:

- W ramach prowadzonego nadzoru przeprowadzano kontrole lub rozmowy telefoniczne (sporządzano adnotacje urzędowe z uzyskanych informacji) po otrzymaniu każdego powiadomienia alarmowego.
- Nie wydawano decyzji administracyjnych na wycofywanie z obrotu środków spożywczych objętych w/w powiadomieniami, natomiast podczas przeprowadzanych kontroli i rozmów telefonicznych ustalono, że właściciele zakładów wycofywali środki spożywcze we własnym zakresie. Na podstawie przedłożonej dokumentacji (faktur

korygujących, dokumentów zwrotu, protokołu reklamacyjnego) ustalono, że wycofano produkty na **kwotę 539,54 zł.**

➤ W przypadku braku na stanie środków spożywczych objętych w/w powiadomieniami i ustaleniu, że zostały sprzedane indywidualnym klientom bez możliwości ich identyfikacji zobowiązywano właścicieli i przedstawicieli zakładów do umieszczania w widocznych miejscach informacji dla klientów o możliwości ich zwrotu.

➤ Ponadto w 2020r. u producenta produkcji pierwotnej pobrano 1 próbkę owoców świeżych tj. morele odmiany Goldrich – do badań w kierunku pozostałości pestycydów w ramach urzędowej kontroli i monitoringu. W badanej próbce wykryto przekroczenie NDP karbendazymu (wynik $1,5 \pm 0,8 \text{ mg/kg}$ a NDP wynosi $0,2 \text{ mg/kg}$).

- Działania w związku z otrzymanymi zawiadomieniami o umieszczeniu w systemie RAPEX notyfikacji kosmetyków, które nie powinny się znajdować w obrocie

W 2020r. otrzymano 4 notyfikacje dotyczące produktów kosmetycznych, tj.:

- notyfikacja dotycząca wyrobu do farbowania włosów pn.: Black Henna, marki Royal (A12/00093/20),

- notyfikacje dotyczące perfum w których stwierdzono obecność alergenów zapachowych, tj.: perfumy FAMA (A12/00889/20), perfumy SETION (A12/00812/20), perfumy Active Men (A12/00813/20).

W związku z powyższym przeprowadzono ogółem 12 kontroli, w tym 10 w sklepach spożywczych ze stoiskami kosmetycznymi i 2 w sklepach drogerijnych – nie stwierdzono w obrocie w/w wyrobów.

- Nadzór nad bezpieczeństwem kosmetyków z uwzględnieniem wyników badań laboratoryjnych próbek kosmetyków pobranych do badań w 2020 r.

Na podległym terenie nie ma producentów i importerów produktów kosmetycznych. W 2020 r. przeprowadzono **2 kontrole dotyczące oceny produktów kosmetycznych w zakresie oznakowania opakowania jednostkowego w 2 obiektach**, tj.:

- 1 kontrolę w hurtowni chemicznej,

- 1 kontrolę w 1 sklepie kosmetyczno-chemicznym,

w trakcie których oceniono **5 produktów kosmetycznych, w tym 1 dla dzieci.**

Podczas oceny kosmetyków sprawdzano:

- zamieszczane oświadczenia na produktach kosmetycznych, oznakowanie, terminy przydatności użycia, przeznaczenie, charakterystykę działania, opis efektów stosowania, dane dystrybutora, określenie kraju, w którym wyprodukowano,

- skład pod względem substancji niedozwolonych do użycia w kosmetykach dla dzieci.

Nieprawidłowości nie stwierdzono.

Podczas przeprowadzanych kontroli w w/w obiektach nie stwierdzano w sprzedaży wyrobów do wybielania zębów, bądź znajdowały się takie, które w swoim składzie zawierały poniżej 0,1% nadtlenu wodoru.

W 2020r. nie pobierano próbek produktów kosmetycznych do badań laboratoryjnych.

- Wycofane z obrotu środki spożywcze przeterminowane oraz z powodu braku oznakowania, dokumentów pochodzenia i w związku z powiadomieniami w ramach systemu RASFF

Wycofywano głównie mięso i przetwory mięsne, mleko i przetwory nabiałowe, wyroby cukiernicze i ciastkarskie, tłuszcze roślinne, zioła i przyprawy oraz kawę i herbatę. Łącznie w 2020 r. wycofano z obrotu środki spożywcze na kwotę 2073,73zł, w tym w związku z powiadomieniami w ramach systemu RASFF na kwotę 539,54.

- **W minionym roku zgłoszono do PPIS w Staszowie 24 interwencje**, z czego 37,5% było potwierdzonych i uzasadnionych. Interwencje te składane były głównie przez niezadowolonych klientów i dotyczyły nieodpowiedniej higieny sprzedaży środków spożywczych, nieprawidłowego stanu sanitarno-higienicznego pomieszczeń i urządzeń w obiektach żywnościowo – żywieniowych, sprzedaży środków spożywczych po upływie okresu przechowywania. Podczas kontroli interwencyjnych (22 kontrole) nałożono 9 mandatów karnych na kwotę 1700 zł.

– **Przeprowadzono 126 własnych pomiarów temperatur w 82 obiektach**. Pomiarów dokonywano w trakcie kontroli sanitarnych celem sprawdzenia zachowania ciągłości łańcucha chłodniczego oraz warunków przechowywania surowców, środków spożywczych zgodnie z zaleceniami producenta w urządzeniach chłodniczych, magazynach, chłodniach, pomieszczeniach sprzedaży. Nieprawidłowości w tym zakresie nie stwierdzono.

– **Kontrole tematyczne dotyczące zgodności oferowanych w sprzedaży suplementów diety, kategorią żywności dla określonych grup objętych zakresem rozporządzenia Parlamentu Europejskiego i Rady (UE) nr 609/2013 z dnia 12 czerwca 2013 r. w sprawie żywności przeznaczonej dla niemowląt i małych dzieci oraz żywności specjalnego przeznaczenia medycznego i środków spożywczych zastępujących całodzienną dietę, do kontroli masy ciała oraz uchylającego dyrektywę Rady 92/52/WE, dyrektywy Komisji 96/8/WE, 1999/21/WE, 2006/125/WE i 2006/141/WE, dyrektywę Parlamentu Europejskiego i Rady 2009/39/WE oraz rozporządzenia Komisji (WE) nr 41/2009 i (WE) nr 953/2009, tj.: preparatami do początkowego żywienia niemowląt i preparatami do dalszego żywienia niemowląt, produktami zbożowymi przetworzonymi i inną żywnością dla dzieci, żywnością specjalnego przeznaczenia medycznego, środkami spożywczymi zastępującymi całodzienną dietę, do kontroli masy ciała oraz nadzór nad środkami spożywczymi wzbogaconymi, w tym ocena prawidłowości oznakowania, prezentacji i reklamy w zakresie żywności oferowanej do sprzedaży za pośrednictwem środków porozumiewania się na odległość (ze szczególnym uwzględnieniem nadzoru nad producentami tych grup żywności)**

Na nadzorowanym terenie brak producentów i dystrybutorów suplementów diety i środków spożywczych specjalnego przeznaczenia żywieniowego. W ewidencji Powiatowej Stacji Sanitarno-Epidemiologicznej jest 1 podmiot prowadzący działalność gospodarczą w zakresie sprzedaży suplementów diety i środków specjalnego przeznaczenia żywieniowego przez Internet, tj. Apteka „Zdrowie-24” w Staszowie, ul. Opatowska 10.

W 2020 r. w ramach nadzoru nad suplementami diety i środkami spożywczymi specjalnego przeznaczenia żywieniowego oraz środkami spożywczymi wzbogaconymi witaminami i składnikami mineralnymi przeprowadzono **17 kontroli, w tym:**

- 5 kontroli w 5 obiektach w zakresie oceny znakowania, prezentacji, reklamy,
- 12 kontroli dotyczących poboru próbek.

Podczas oceny znakowania żywności prozdrowotnej wprowadzanej do obrotu nieprawidłowości nie stwierdzano. W ramach urzędowej kontroli pobrano do badania w kierunku znakowania 1 próbkę środka spożywczego wzbogacanego w witaminy i składniki mineralne pn. „4 MOVE ISOTONIC DRINK, smak cytrynowy z dodatkiem witamin”, W otrzymanym sprawozdaniu z badań stwierdzono, iż badany parametr - znakowanie prawidłowe, umieszczono jednak informację: zawartość witaminy C, 9,5± 1,2, producent natomiast deklaruje 12. W związku z powyższym przekazano powyższą informację Państwowemu Powiatowemu Inspektorowi Sanitarnemu, na terenie którego znajduje się

producent w/w suplementu diety do wykorzystania zgodnie z kompetencjami - nie otrzymano informacji zwrotnej.

Ponadto podczas kontroli w zakresie oceny znakowania suplementów diety i poboru próbek sprawdzano obecność w obrocie produktów wynikających z poleceń GIS. Podczas kontroli nie stwierdzano nieprawidłowości w zakresie wprowadzania do obrotu żywności prozdrowotnej między innymi prowadzenia działalności promocyjnej i reklamowej zachęcającej do nabycia ich dla niemowląt i małych dzieci.

W ramach systemu RASFF otrzymano 1 powiadomienie o niezgodności w sprawie niedozwolonych oświadczeń zdrowotnych w reklamie suplementu diety pn. „Detonic”. W związku z powyższym dokonano przeglądu ofert sprzedaży użytkowników portalu allegro.pl z terenu województwa świętokrzyskiego. Stwierdzono, że na portalu allegro znajduje się 1 podmiot posiadający w ofercie w/w suplement diety, brak danych kontaktowych tego podmiotu, w zakładce „dostawa” widniała informacja o miejscu wysyłki. O powyższym poinformowano terenowo właściwego PPIS do wykorzystania zgodnie z kompetencją.

➤ W 2020 roku pobrano do badania laboratoryjnego 22 próbki, w tym:

- w kierunku zawartości substancji dodatkowych 1 próbka (suplement diety) – Plusssz Classic Elektrolyty
 - w kierunku oznaczeń mykotoksyn – 1 próbka żywności dla określonych grup (kaszka ryżowa Nestle)
 - w kierunku zawartości metali szkodliwych dla zdrowia- 1 próbka żywności dla określonych grup (mleko początkowe dla niemowląt Bebiko 1)
 - w kierunku zanieczyszczeń mikrobiologicznych - 10 próbek żywności dla określonych grup (Bio danie warzywne z ryżem i wołowiną)
 - w kierunku oznaczenia 3-MCPD- 1 próbka żywności dla określonych grup (mleko Bebilon 2 następne w proszku)
 - w kierunku oznaczenia akryloamidu- 1 próbka żywności dla określonych grup (kaszka jagłana z ryżem i kukurydzą HIPP Bio)
 - W kierunku oznakowania oraz zawartości witamin i składników mineralnych:
 - 4 próbki suplementów diety (Witamina C Apteo, Magnez+Witamina B6, Plusssz Active 100%Energy Complex (z kofeiną), Elektrolyty+multiwitamina),
 - 2 próbek żywności wzbogacanej (napój izotoniczny niegazowany z dodatkiem witamin, cukierki Nimm 2 Boomki).
- W kierunku oznakowania:
- 1 próbka żywności dla określonych grup (danie dla dzieci gulasz z warzywami, wołowiną i ziemniakami).

W/w próbek nie kwestionowano.

W 2020r. nie otrzymywano interwencji w sprawie żywności prozdrowotnej – nie przeprowadzano kontroli, nie prowadzono postępowań wyjaśniających.

Ocena jakości żywienia w zakładach żywienia zbiorowego zamkniętego

W 2020 r. przeprowadzono 12 ocen jakości żywienia w zakładach żywienia zbiorowego zamkniętego, w tym:

- 12 ocen dekadowych jadłospisów metodą rutynową, tj.:
 - 2 kontrole tematyczne z uwzględnieniem raportów magazynowych,
 - 10 ocen podczas kontroli kompleksowych,

Ocenę jakości żywienia przeprowadzono w placówkach oświatowo-wychowawczych:

- stołówki szkolne – 4 oceny w 4 obiektach

- stołówki przedszkolne – 7 ocen w 7 obiektach
- stołówka w żłobku – 1 ocena w 1 obiekcie

Oceny jadłospisów metodą rutynową w zakładach prowadzących żywienie dzieci i młodzieży przeprowadzono zgodnie z obowiązującym rozporządzeniem Ministra Zdrowia z dnia 26.07.2016r. w sprawie grup środków spożywczych przeznaczonych do sprzedaży dzieciom i młodzieży w jednostkach systemu oświaty oraz wymagań, jakie muszą spełniać środki spożywcze stosowane w ramach żywienia zbiorowego dzieci i młodzieży w tych jednostkach. W trakcie ocen jadłospisów metodą rutynową nieprawidłowości nie stwierdzono. Ponadto w 2020r. nie pobierano prób posiłków do badań laboratoryjnych.

- Współdziałanie z Powiatowym Lekarzem Weterynarii w Staszowie

W ramach ustalonego harmonogramu na 2020 r. przewidziano do wspólnych kontroli punkty obrotu żywnością pochodzenia zwierzęcego stałe i obwoźne na placach targowych oraz wspólne kontrole w zakładach będących pod nadzorem obu inspekcji.

W roku 2020 przeprowadzono wspólnie z przedstawicielem Inspekcji Weterynaryjnej **1 kontrolę** kompleksową w zakładzie będącym pod wspólnym nadzorem, tj. „Piekarni Zdrowiej” w Podmaleńcu 81, 28-200 Staszów należącej do P.P.U.H. Paweł Chałoński.

Podczas kontroli stwierdzono nieprawidłowości natury sanitarno-higienicznej, za co nałożono mandat karny w wysokości 100 zł.

Ponadto w roku ubiegłym w związku z sytuacją epidemiczną w kraju – epidemią SARS-CoV-2 innych wspólnych kontroli nie przeprowadzono.

- Współdziałanie z Wojewódzkim Inspektorem Ochrony Roślin i Nasiennictwa Oddział w Staszowie

W 2020 r. w ramach współpracy z Wojewódzkim Inspektorem Ochrony Roślin i Nasiennictwa Oddział w Staszowie, przeprowadzono:

- 2 kontrole sanitarne u producentów produkcji pierwotnej owoców i warzyw w zakresie zapewnienia bezpieczeństwa produkcji pierwotnej. Pobrano do badania laboratoryjnego 5 próbek truskawek w kierunku badań mikrobiologicznych i 1 próbkę jabłek w kierunku zawartości metali szkodliwych dla zdrowia. Podczas kontroli nieprawidłowości nie stwierdzono, próbek nie kwestionowano.

Ponadto otrzymano za pośrednictwem Świętokrzyskiego Państwowego Wojewódzkiego Inspektora Sanitarnego 3 pisma (dotyczące 4 producentów produkcji pierwotnej) z Wojewódzkiego Inspektoratu Ochrony Roślin i Nasiennictwa informujące o zastosowaniu niedopuszczalnych w danych uprawach substancji czynnych (por, śliwki, kapusta pekińska, zboża- pszenżyto). W związku z powyższym wzywano właścicieli gospodarstw do PSSE w Staszowie, w celu złożenia wyjaśnień. Podczas rozmów ustalono, że producenci nie mieli na stanie owoców i warzyw - sprzedawali indywidualnym klientom, bez możliwości ich identyfikacji, bądź nie zbierali z uwagi na niskie polny spowodowane wystąpieniem wiosennych przymrozków lub sprzedaż utrudniona była panującą epidemią SARS-CoV-2. Właściciele gospodarstw przedstawiali protokoły kontroli przeprowadzanych przez PIORIN Oddział w Staszowie, w treści których zawarte były powyższe informacje. W 1 gospodarstwie pszenżyto uprawiane było na własne potrzeby- nie prowadzi się sprzedaży płodów rolnych, gospodarstwo nie jest wpisane do rejestru zakładów znajdujących się pod nadzorem tutejszego Inspektora.

- Współdziałanie z Inspekcją Farmaceutyczną:

W ramach współpracy z Inspekcją Farmaceutyczną wynikającej z „Porozumienia ramowego o współpracy Państwowej Inspekcji Farmaceutycznej i Państwowej Inspekcji Sanitarnej” w rejestrze zakładów podlegających urzędowej kontroli organów PIS znajduje się 31 zakładów – 26 aptek, 4 punkty apteczne i 1 sklep zielarsko -medyczny.

W 2020 r. zaplanowano 5 kontroli w 5 aptekach. Skontrolowano 4 obiekty, przeprowadzono 4 kontrole. W 2 aptekach oceniono oznakowanie 4 suplementów diety – nieprawidłowości nie stwierdzono. Pobrano do badania laboratoryjnego 3 próbki suplementów diety w kierunku znakowania oraz zawartości witamin i składników mineralnych – próbek nie kwestionowano. Nie przeprowadzono wspólnych kontroli z w/w Inspekcją.

VIII. PROMOCJA ZDROWIA I OŚWIATA ZDROWOTNA

Kierunki działania Promocji Zdrowia i Oświaty Zdrowotnej realizowane w roku 2020 przez Powiatową Stację Sanitarno – Epidemiologiczną w Staszowie wynikały z:

- wytycznych Głównego Inspektora Sanitarnego
- wytycznych Wojewódzkiej Stacji Sanitarno – Epidemiologicznej w Kielcach,
- założeń Narodowego Programu Zdrowia na lata 2016 – 2022,
- Harmonogramu Realizacji Krajowego Programu Zapobiegania Zakażeniom HIV i Zwalczania AIDS na lata 2017 – 2021,
- sytuacji epidemiologicznej kraju i powiatu oraz posiadanych informacji o potrzebach lokalnych w tym zakresie.

Wszystkie prowadzone działania związane z promocją zdrowia i oświatą zdrowotną realizowane były poprzez kształtowanie odpowiednich postaw i zachowań prozdrowotnych wśród społeczeństwa, oraz inicjowanie, organizowanie, prowadzenie, koordynowanie i nadzorowanie interwencji programowych i nieprogramowych. Działania programowe były skierowane przede wszystkim do dzieci, młodzieży, rodziców, natomiast interwencje nieprogramowe do ogółu społeczeństwa.

W realizacji zadań współpracowano z następującymi organizacjami i instytucjami:

- Szkołami podstawowymi i ponadpodstawowymi
- Przedszkolami
- Podmiotami leczniczymi
- Starostwem Powiatowym w Staszowie
- Urzędami Miast i Gmin
- Centrum Kultury w Łubnicach
- Powiatowym Ośrodkiem Doskonalenia Nauczycieli w Staszowie
- Komendą Powiatową Policji w Staszowie
- Świetlicami Placówki Wsparcia Dziennego w Staszowie
- Świetlicą Socjoterapeutyczną przy Ośrodku Pomocy Społecznej w Osieku
- Komisją Rozwiązywania Problemów Alkoholowych w Osieku
- Publiczną Poradnią Psychologiczno-Pedagogiczną w Staszowie
- Poradnią Dietetyczną Aleksandra Porębska
- Lokalnymi mediami: „Nowiny Łubnickiej Gminy”; „Kosynier”

Powyższa współpraca dotyczyła kontynuacji oraz wdrażania w placówkach nauczania i wychowania programów edukacyjnych o zasięgu ogólnopolskim i wojewódzkim, wspierania realizatorów tychże programów i prowadzenia profilaktycznych działań oświatowo-zdrowotnych w tym związanych z aktualną sytuacją epidemiologiczną. W 2020 r. działania te w większości dotyczyły profilaktyki COVID-19.

W roku 2020 koordynowano realizację następujących programów edukacji zdrowotnej:



Program edukacyjny dla przedszkoli „Czyste powietrze wokół nas”

Skierowany jest do dzieci 6-letnich. Stanowi on pierwszy etap nabywania wiedzy na temat szkodliwości dymu tytoniowego. Uczy sposobów radzenia sobie w sytuacjach, w których dziecko narażone jest na przebywanie w środowisku

osób palących. Celem programu jest:

- wzrost kompetencji rodziców w zakresie ochrony dzieci przed ekspozycją na dym tytoniowy,
- zwiększenie umiejętności dzieci w zakresie radzenia sobie w sytuacjach gdy przebywają w towarzystwie osób palących.

Program umożliwia wykształcenie umiejętności rozpoznawania różnych źródeł dymów, zwiększa wiedzę na temat skutków palenia papierosów. W roku szkolnym 2019/2020 program realizowało 19 placówek przedszkolnych i oddziałów „0” w szkołach. Ogółem w programie uczestniczyło 360 przedszkolaków i 204 rodziców. W porównaniu z rokiem poprzednim liczby te znacznie się zmniejszyły.



Program „Nie pal przy mnie, proszę”

Przeznaczony jest dla uczniów klas I-III szkół podstawowych. Stanowi on drugie ogniwo w cyklu programów antytytoniowych dla dzieci i młodzieży. Program zawiera uporządkowane wiadomości dotyczące zdrowia, dostosowane do poziomu rozumienia dzieci.

Realizowany jest za pomocą metod aktywizujących. Ma charakter profilaktyczny, ale przede wszystkim jego celem jest wykształcenie u dzieci świadomej umiejętności radzenia sobie w sytuacjach, w których inne osoby palą przy nich papierosy. Program w roku szkolnym 2019/2020 w powiecie staszowskim był realizowany w 18 szkołach podstawowych. Działaniami objęto 1279 osób. W porównaniu z rokiem poprzednim zmniejszyła się liczba szkół realizujących program oraz liczba odbiorców.



Program edukacyjny „Bieg po zdrowie”

W roku szkolnym 2019/2020 koordynowano realizację programu antytytoniowej edukacji zdrowotnej „Bieg po zdrowie”, kierowanego do IV klas szkół podstawowych, a więc dzieci w wieku 9-10 lat. Głównym celem programu jest opóźnienie lub zapobieganie inicjacji tytoniowej wśród dzieci i młodzieży oraz pokazanie atrakcyjności życia w środowisku wolnym od dymu tytoniowego. Istotnym celem realizowanej edukacji prozdrowotnej jest zwiększanie wiedzy i umiejętności uczniów na temat zdrowia w kontekście szkodliwości palenia papierosów. Program jest pozytywnie odbierany przez nauczycieli, uczniów i ich rodziców. W związku z tym, że program wymaga 12 tygodniowej realizacji to w okresie epidemii z powodu zajęć prowadzonych w systemie zdalnym program był modyfikowany i dostosowywany do możliwości czasowych. „Bieg po zdrowie” realizowało 15 placówek w 18 klasach. Program dotarł do 558 osób, co w porównaniu z rokiem poprzednim daje znacznie mniejszy zasięg.



Program „Znajdź właściwe rozwiązanie”

Program adresowany jest do uczniów starszych klas szkół podstawowych. Główne cele programu to:

- zwiększenie wiedzy w zakresie szkodliwości dymu tytoniowego,
- zapobieganie paleniu tytoniu wśród uczniów starszych klas szkoły podstawowej,
- kształtowanie umiejętności dbania o zdrowie własne i swoich bliskich,
- uczenie zachowań asertywnych i uczenie mówienia „nie” w sytuacjach nacisku grupowego.

W roku szkolnym 2019/2020 program realizowano w 20 szkołach podstawowych, obejmując swym zasięgiem 1826 osoby, co w porównaniu z rokiem ubiegłym dało mniejszy zasięg.

Program „Skąd się biorą produkty ekologiczne”



Z początkiem roku 2020 PPIS w Staszowie rozpoczął koordynację pilotażowej edycji nowego ogólnopolskiego programu edukacji ekologicznej „Skąd się biorą produkty ekologiczne”. Program opracowany wspólnie przez Główny Inspektorat Sanitarny i Ministerstwo Rolnictwa i Rozwoju Wsi, jest przeznaczony dla przedszkoli – dzieci 5 i 6 letnich. Działania programowe skierowane są także do rodziców i opiekunów dzieci, gdyż zwiększa to skuteczność programów profilaktycznych. Celem głównym programu jest zwiększanie świadomości i wiedzy na temat rolnictwa ekologicznego oraz budowanie właściwych nawyków żywieniowych od najmłodszych lat.

Główne założenia programu:

- zrozumienie czym jest rolnictwo i produkty ekologiczne,
- kształtowanie umiejętności wyboru produktów ekologicznych,
- propagowanie zdrowego stylu życia,
- zwiększanie wiedzy i świadomości przedszkolaków o nawykach higieniczno-zdrowotnych.

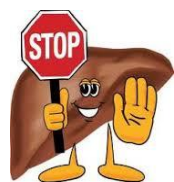
Zajęcia w programie „Skąd się biorą produkty ekologiczne” realizowane są poprzez wykorzystanie dedykowanej dzieciom publikacji i filmu animowanego, jak również scenariusza zajęć dla nauczycieli i lekcji pokazowej. Koordynację programu rozpoczęto od szkolenia wdrożeniowego przedszkolnych koordynatorów i dystrybucji materiałów programowych. W powiecie staszowskim do pilotażowej edycji przystąpiło 9 przedszkoli. Z powodu pandemii i przerwania stacjonarnego trybu pracy placówek program zrealizowało 7 przedszkoli, w tym część z nich w formie online. W programie uczestniczyło 226 dzieci i 137 rodziców i opiekunów.

Program „ARS, czyli jak dbać o miłość?”



Program edukacyjny „ARS, czyli jak dbać o miłość?” dotyczy profilaktyki używania substancji psychoaktywnych, adresowany jest do młodzieży szkół ponadpodstawowych. Głównym celem programu jest ograniczenie używania przez młodzież substancji psychoaktywnych (alkoholu, tytoniu, narkotyków i dopalaczy), także w kontekście przyszłych ról rodzicielskich. Podczas realizacji programu młodzieży zaprezentowane zostały narzędzia do pogłębiania wiedzy i zdobycia umiejętności, które ochronią ich w szczególnym okresie życia, jakim jest wczesna dorosłość.

VII edycję programu „ARS, czyli jak dbać o miłość?” w roku szkolnym 2019/2020 realizowały 4 szkoły ponadpodstawowe. Program dotarł do 471 odbiorców. Program realizowało mniej szkół oraz mniej uczniów niż w poprzednim roku szkolnym.



Programy „Podstępne WZW”

Program skierowany dla uczniów szkół ponadpodstawowych jest odpowiedzią na pojawiające się wciąż nowe przypadki zakażeń HAV, HBV i HCV. Celem głównym programu jest upowszechnienie wśród młodzieży szkół

ponadpodstawowych wiedzy na temat wirusowego zapalenia wątroby typu A, B i C. Cele szczegółowe programu:

- przekazanie wiedzy na temat ryzyka zakażenia HAV, HBV i HCV
- uświadomienie zagrożeń i zasad profilaktyki w tym zakresie
- pobudzenie do refleksji nad odpowiedzialnością w zakresie własnych zachowań zdrowotnych
- kształtowanie postawy tolerancji i zrozumienia wobec osób zakażonych.

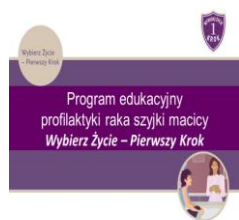
W roku szkolnym 2019/2020 PPIS w Staszowie koordynował realizację programu w 7 szkołach powiatu staszowskiego. Program swoim zasięgiem objął 228 odbiorców. W porównaniu z rokiem poprzednim zasięg programu zmniejszył się o połowę.



Znamie! Znam je? – czyli co musisz wiedzieć o czerniaku skóry

Głównym celem programu „Znamie! Znam je?” jest upowszechnienie wśród młodzieży wiedzy z zakresu profilaktyki czerniaka – jednego z najbardziej agresywnych nowotworów skóry oraz zachęcanie do regularnych badań i przestrzeganie podstawowych zasad ochrony przed czerniakiem. Koordynowano i monitorowano realizację tego programu w 5 szkołach ponadpodstawowych. Program realizowało 597 uczniów, co daje podobny zasięg jak w roku 2019.

Program „Wybierz Życie - Pierwszy Krok”



W roku 2020 w szkołach ponadpodstawowych powiatu staszowskiego koordynowano realizację programu edukacji zdrowotnej „Wybierz Życie - Pierwszy Krok” dotyczącego profilaktyki zakażeń HPV i raka szyjki macicy. Celem głównym programu jest zmniejszenie występowania i umieralności na raka szyjki macicy. Cel jest realizowany poprzez:

- podniesienie poziomu wiedzy na temat zagrożeń związanych z zakażeniami wirusem HPV i profilaktyki raka szyjki macicy wśród młodzieży oraz ich rodziców i opiekunów,
- kształtowanie świadomości zdrowotnej młodzieży w zakresie roli profilaktyki wtórnej i pierwotnej raka szyjki macicy,
- motywowanie młodzieży do podjęcia roli liderów edukacji zdrowotnej w ich środowisku oraz wpływanie na zachowania zdrowotne rodziców i opiekunów, a zwłaszcza wzrost zainteresowania badaniami profilaktycznymi (np. badaniami cytologicznymi).

Program realizowały 3 szkoły, obejmując zasięgiem 62 uczniów oraz 16 rodziców. Zasięg programu znacznie się zmniejszył w porównaniu do roku poprzedniego.



Krajowy Program Zwalczenia AIDS i Zapobiegania Zakażeniom HIV

W Krajowym Programie Zwalczenia AIDS i Zapobiegania Zakażeniom HIV opracowanym na lata 2017 – 2021 zawarte są strategie państwa w zakresie walki z HIV/AIDS. Główne cele w/w programu to:

- wzrost poziomu wiedzy o HIV/AIDS u ogółu społeczeństwa,
- zmiana postaw, ze szczególnym uwzględnieniem odpowiedzialności za własne zdrowie i życie,
- zmniejszenie poziomu zachowań ryzykownych,
- informowanie o punktach wykonujących test w kierunku HIV.

Działania podejmowane w ramach programu adresowane były głównie do młodzieży szkolnej, ale również do ogółu społeczeństwa powiatu staszowskiego. Celem podejmowanych działań było zapobieganie zakażeniom w wieku prokreacyjnym, w ciąży oraz zapobieganie zakażeniom wertykalnym. Wspólnie z Powiatowym Zespołem Doradców Metodycznych w Staszowie przeprowadzono II etap – powiatowego międzyszkolnego konkursu „Wiedzy o HIV/AIDS”, któremu towarzyszyła coroczna impreza prozdrowotna. Ponadto pracownik Promocji Zdrowia i Oświaty Zdrowotnej przeprowadził 2 spotkania w trakcie których 47 uczniów wysłuchało prelekcji na temat danych epidemiologicznych związanych z aktualną sytuacją dla HIV/AIDS oraz podstawowych informacji związanych z profilaktyką HIV/AIDS. Opracowano i zamieszczono na stronie internetowej PSSE informacje dotyczące profilaktyk zakażeń HIV i zachorowań na AIDS. Liczba osób objętych dzianiami wyniosła 436.



Światowy Dzień bez Tytoniu 31.05.2020 r. pod hasłem: „Ochrona młodzieży przed manipulacjami w branży oraz zapobieganie używaniu tytoniu i nikotyny”

Celem kampanii było zwrócenie uwagi na stosowanie różnego rodzaju strategii i taktyk marketingowych nastawionych na pozyskiwanie nowych konsumentów wyrobów tytoniowych, którymi są młodzi ludzie. W ramach akcji pracownik Promocji Zdrowia i Oświaty Zdrowotnej wspólnie z pedagogami szkolnymi z Zespołu Placówek Oświatowych Nr 1 w Staszowie oraz Publicznej Szkoły Podstawowej Nr 3 w Staszowie przeprowadził w formie online akcję antytytoniową skierowaną do młodzieży oraz rodziców. Głównym celem było przekazanie uczniom informacji na temat szkodliwych skutków zdrowotnych używania wyrobów tytoniowych ze szczególnym naciskiem na szkodliwość e-papierosów. Na stronie internetowej PSSE zamieszczono artykuł, opracowany na podstawie informacji pozyskanych ze strony WHO, promujący profilaktykę chorób odtytoniowych. Działania objęły 835 osób.



Profilaktyka grypy

W ramach interwencji zamieszczono na portalach internetowych miast i gmin aktualne informacje związane z profilaktyką grypy, przeziębienia i COVID-19. W lokalnej prasie ukazały się artykuły informujące społeczeństwo o podstawowych zasadach ochrony przed zachorowaniem na grypę, przeziębienia i COVID-19. Odbyło się jedno spotkanie edukacyjne z uczniami Szkoły Podstawowej w Budziskach, w trakcie którego dzieci uczyły się prawidłowej techniki mycia rąk oraz otrzymały podstawowe informacje o profilaktyce grypy, w tym stosowanie szczepień ochronnych jako skutecznych działań zapobiegających zachorowaniom na grypę. Działaniami objęto 1528 osób.



Profilaktyka uzależnień

Celem działań prowadzonych w ramach profilaktyki uzależnień było dostarczenie wiedzy z zakresu szkodliwego wpływu środków psychoaktywnych zawartych w narkotykach, dopalaczach oraz alkoholu

na zdrowie człowieka. Adresatami działań byli uczniowie wszystkich typów szkół, nauczyciele, pedagodzy, rodzice i opiekunowie oraz lokalna społeczność.

W ciągu roku 2020 przeprowadzono 5 spotkań edukacyjnych, w trakcie których wygłoszono wykłady, pogadanki, prelekcje, pokazy multimedialne o szkodliwości środków psychoaktywnych, o najczęstszych przyczynach sięgania po środki psychoaktywne oraz sygnałach świadczących o zażywaniu tych substancji. Podczas spotkań, przy użyciu alkoholi, demonstrowano zaburzenie funkcjonowania organizmu po zażyciu alkoholu. We współpracy z Zespołem Szkół w Osieku i Gminną Komisją ds. Profilaktyki i Rozwiązywania Problemów Alkoholowych w Osieku zorganizowano online Gminny konkurs „Uzależnienia i Nałogi”, w którym udział wzięli uczniowie klas I-VIII szkół podstawowych z gminy Osiek. We współpracy z Zespołem Placówek Oświatowych Nr 1 w Staszowie oraz Publiczną Szkołą Podstawową w Czajkowie zorganizowano w formie online akcje profilaktyczne skierowane do uczniów tych placówek, ukierunkowane na zapobieganie wczesnej inicjacji zażywania substancji psychoaktywnych.

W ramach działań związanych z profilaktyką uzależnień Państwowy Powiatowy Inspektor Sanitarny w Staszowie wspólnie z Dyrektorem Powiatowego Ośrodka Doskonalenia Nauczycieli w Staszowie zorganizowali seminarium „ZDROWIE I PROFILAKTYKA- ŚWIADOMI W ŚWIECIE ZAGROŻEŃ”. Część I przeznaczona była dla uczniów szkół ponadpodstawowych oraz uczniów klas VIII szkół podstawowych. Natomiast w części II udział brali dyrektorzy, nauczyciele, wychowawcy, szkolni specjaliści z placówek oświatowych powiatu staszowskiego oraz rodzice i opiekunowie. Prelegentami byli specjaliści z dziedziny profilaktyki uzależnień WSSE w Olsztynie i WSSE w Kielcach, którzy przedstawili i zobrazowali problemy ludzi wynikające z zażywania dopalaczy i palenia e-papierosów. W ramach seminarium wykład „Jak mentalizacja pozwala lepiej rozumieć dzieci i młodzież?” przeprowadził psycholog z Powiatowej Poradni Psychologiczno – Pedagogicznej w Staszowie. Seminarium uświetniło przedstawienie młodzieży z Zespołu Szkół Ekonomicznych im. Jana Pawła II w Staszowie pod tytułem „DNO”, obrazujące problemy zdrowotne i społeczne młodych ludzi wynikające z zażywania substancji psychoaktywnych.

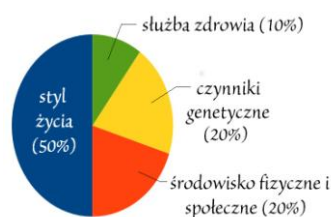
Na stronach PSSE Staszów zamieszczono informacje i ostrzeżenia związane ze szkodliwością zażywania substancji psychoaktywnych. W roku 2020 działania z zakresu profilaktyki uzależnień dotarły do 2093 osób.



Zdrowe i bezpieczne ferie i wakacje 2020

Celem akcji było dostarczenie wiedzy na temat unikania ryzykownych zachowań podczas wypoczynku zimowego i letniego oraz zapobieganie chorobom, w tym zakaźnym. Powyższe treści adresowane były do dzieci, młodzieży oraz osób dorosłych przebywających podczas wypoczynku zimowego i letniego na terenie powiatu staszowskiego. W ramach akcji przeprowadzono narady z wychowawcami Świetlicy „Jutrzenka” w Staszowie oraz Świetlicy Socjoterapeutycznej w Osieku, dotyczące organizacji spotkań i ich tematyk. Przeprowadzono 3 spotkania edukacyjne, w trakcie których skierowano do dzieci i młodzieży prelekcje i pogadanki na temat bezpiecznych zachowań w trakcie wypoczynku, zapoznawano ich z zagrożeniami związanymi z kleszczami i sposobami ochrony przed tymi pajęczakami. W 23 placówkach pozostawiono do wykorzystania materiały oświatowo zdrowotne, ulotki, plakaty, informacje o tematyce antynikotynowej, antydopalaczowej oraz broszury „Wakacje zdrowe i bezpieczne”. Na stronach internetowych PSSE, Urzędów Miast i Gmin oraz w lokalnej prasie – „Nowiny Łubnickiej Gminy” zamieszczono informacje o zagrożeniach jakie mogą spotkać ludzi w okresie letniego

wypoczynku, między innymi ze strony owadów - os i szerszeni, roślin- Barszczu Sosnowskiego oraz po zażyciu substancji psychoaktywnych. Oddziaływaniem objęto 1595 osób.



Promocja zdrowia, zdrowy styl życia, profilaktyka nadwagi i otyłości

W ramach działań przeprowadzono spotkania edukacyjne z uczniami w szkołach podstawowych, miały one służyć promocji aktywności fizycznej i uczyć prawidłowego i zbilansowanego sposobu odżywiania w celu zapobiegania nadwadze i otyłości u dzieci. Na zaproszenie dyrektorów Publicznej Szkoły Podstawowej w Ossali i Zespołu Placówek Oświatowych w Ruszczy na spotkaniach z rodzicami odbyły się prelekcje, w trakcie których przekazano, oparte na aktualnej Piramidzie zdrowego odżywiania i aktywności fizycznej, informacje o zdrowym i racjonalnym odżywianiu oraz roli aktywności fizycznej w rozwoju dzieci i młodzieży. W lokalnej prasie „Nowiny Łubnickiej Gminy” oraz na stronie internetowej PSSE zamieszczano artykuły z dziedziny zdrowego odżywiania i podejmowania aktywności fizycznej. Działania objęły 930 osób.



Działania związane z aktualną sytuacją epidemiologiczną

Od początku trwania epidemii wywołanej zakażeniami wirusem SARS-CoV-2 prowadzone były działania oświatowo-zdrowotne ukierunkowane na dotarcie z informacjami związanymi z profilaktyką COVID-19 do ogółu społeczeństwa. W tym celu PPIS w Staszowie zwracał się z prośbami o zamieszczanie informacji na portalach internetowych miast i gmin, na stronach placówek oświatowych, w lokalnej prasie. Przedmiotowe informacje były zamieszczane również na stronie internetowej PSSE w Staszowie. Do społeczności lokalnej trafiły następujące informacje: „Obowiązkowa 14 dniowa kwarantanna”; „Zagrożenie Koronawirusem Sars-CoV-2”; „Informacja GIS dla seniorów”; „Jak prawidłowo nałożyć i zdjąć rękawice”; „Podejrzewasz u siebie koronawirusa”; „Na co mogą liczyć osoby objęte kwarantanną”; „Jak prawidłowo nałożyć i zdjąć maseczkę ochronną”; „Telefon wsparcia w związku z sytuacją epidemiologiczną”; „Czy komary mogą przenieść nowego koronawirusa SARS-CoV-2”; „Kleszcze a koronawirus”; „COVID-19- informacja dla rolników, plantatorów”; „Koronawirus-bezpieczne zakupy”; „ Europejski Tydzień Szczepień. Ochrona Usług szczepień ratujących życie podczas COVID-19”; „COVID-19 nowe obostrzenia na terenie 19 powiatów”; „Apel do mieszkańców powiatu staszowskiego”; „HIV w dobie epidemii COVID-19”; „W czasie epidemii COVID-19 warto zaszczepić się przeciw grypie”; „DDM. Profilaktyka grypy, przeziębienia COVID-19”.

Ponadto Pracownik Promocji Zdrowia i Oświaty Zdrowotnej w od połowy marca do grudnia 2020 systematycznie prowadził działania informacyjno-edukacyjne ukierunkowane społeczność na odpowiednie zachowanie, postępowanie i przestrzeganie nakładanych obostrzeń i zaleceń w celu uniknięcia zakażeń koronawirusem. Informacje udzielane były podczas rozmów telefonicznych, w trakcie przeprowadzania wywiadów epidemiologicznych, dyżurów telefonicznych, kontroli akcyjnych prowadzonych w różnych obiektach funkcjonujących na terenie powiatu oraz w czasie działań związanych z umieszczaniem osób w kwarantannie instytucjonalnej.

IX. NADZÓR NAD ŚRODKAMI ZASTĘPCZYMI

W roku 2020 do Powiatowej Stacji Sanitarno – Epidemiologicznej w Staszowie nie wpłynęły informacje o obiektach zajmujących się wprowadzaniem do obrotu środków zastępczych. W związku z powyższym nie wydawano decyzji administracyjnych w trybie art. 27 c ust. 1 i ust. 6 ustawy o Państwowej Inspekcji Sanitarnej, nie podejmowano również innych działań w tym zakresie. Na nadzorowanym terenie nie zidentyfikowano przypadków dystrybucji środków zastępczych lub produktów, co do których zachodzi podejrzenie, że są one środkami zastępczymi, które mogły być nabyte w ilości detalicznej lub hurtowej drogą internetową, bądź też w sąsiednich powiatach.

Przez cały rok monitorowano zgłoszenia przypadków zatrucić tzw. „nowymi narkotykami” wysyłając informacje do ŚPWIS. Na bieżąco logowano się do bazy SMIOD. Na terenie powiatu staszowskiego w 2020 r. nie odnotowano przypadków zatrucia tzw. „nowymi narkotykami” (w 2019 r. – 1 przypadek).

W 2020 r. nie prowadzono postępowań administracyjnych dot. osób fizycznych w zakresie wprowadzania do obrotu środków zastępczych tzw. „nowych narkotyków”.

Państwowa Inspekcja Sanitarna na terenie powiatu staszowskiego prowadzi działania profilaktyczne w zakresie przeciwdziałania obrotowi środkami zastępczymi. W placówkach oświatowych, świetlicach oraz placówkach wypoczynku letniego organizowane były spotkania edukacyjne o tematyce: przeciwdziałania i zapobiegania uzależnieniom, zagrożeń związanych z zażywaniem „nowych narkotyków” oraz negatywnych konsekwencji sięgania po używki. Celem spotkań edukacyjnych było zwiększenie wiedzy i świadomości uczniów, rodziców i opiekunów, nauczycieli oraz lokalnej społeczności. Ponadto przekazywano materiały edukacyjno-oświatowe o tematyce antydopalaczowej. Umieszczono na stronie PSSE Staszów artykuły: ”Główny Inspektor Sanitarny ostrzega. Bardzo niebezpieczny nowy narkotyk!”, ”Wakacje bez używek” oraz Ferie bez używek”, a także poradnik „Nowe narkotyki”.

PODSUMOWANIE

W 2020 roku działania Powiatowej Stacji Sanitarno – Epidemiologicznej w Staszowie wynikały przede wszystkim z ogłoszonego w kraju stanu epidemii w związku z zakażeniami wirusem SARS-CoV-2. Jednocześnie w miarę możliwości kadrowych prowadzone były działania nadzоровe określone ustawą z dnia 14 marca 1985 roku o Państwowej Inspekcji Sanitarnej. Wykonywanie tych zadań polegało na sprawowaniu zapobiegawczego i bieżącego nadzoru sanitarnego, działalności zapobiegawczej i przeciwepidemicznej oraz oświatowo-zdrowotnej. W/w zadania realizowane były w działalności bieżącej oraz w skali długofalowej. W 2020 roku w dalszym ciągu rozwijano współpracę z instytucjami i jednostkami organizacyjnymi w pokrewnym zakresie zadaniowym.

W roku sprawozdawczym na terenie działania Państwowego Powiatowego Inspektora Sanitarnego w Staszowie, tak jak i na terenie całego kraju prowadzono intensywne działania przeciwepidemiczne związane z epidemią COVID-19. Równoległe do tych działań systematycznie monitorowano sytuację epidemiologiczną powiatu staszowskiego w zakresie pozostałych jednostek chorobowych podlegających nadzorowi, przeprowadzane były analizy wewnętrzne chorób zakaźnych występujących na terenie naszego powiatu i podejmowane działania zmierzające do poprawy sytuacji epidemiologicznej w tym zakresie.

Analizując stan sanitarno – higieniczny powiatu w roku 2020 w zakresie higieny środowiska należy stwierdzić, że utrzymuje się on na dobrym poziomie. Jakość wody na terenie powiatu nie budzi większych zastrzeżeń, na koniec roku sprawozdawczego oceniono, że 100% wodociągów dostarczało wodę o odpowiedniej jakości. Stan sanitarny obiektów użyteczności publicznej również jest zadowalający.

Stan sanitarno-higieniczny w 2020 roku w zakładach pracy działających na terenie powiatu staszowskiego utrzymuje się na dobrym poziomie. Odnotowuje się dalszą poprawę warunków pracy jak również zwiększającą się świadomość i wiedzę pracodawców m.in. o zagrożeniach związanych z narażeniem pracowników na działanie substancji i mieszanin stwarzających zagrożenie, szkodliwych czynników rakotwórczych, mutagennych oraz znajomości obowiązujących przepisów prawnych w tym zakresie. W 2020 roku nie odnotowano żadnego przypadku ujawnienia przez policję u osób fizycznych środków zastępczych tzw. „nowych narkotyków”, w związku z czym postępowań administracyjnych nie prowadzono.

Stan sanitarno – techniczny placówek oświatowo – wychowawczych na terenie powiatu staszowskiego jest dobry pomimo wciąż dużych potrzeb remontowych. Nadal funkcjonują placówki zlokalizowane w obiektach nie w pełni spełniających warunki do ich prawidłowego funkcjonowania, które mają trudności z realizacją zaleceń wydawanych w decyzjach administracyjnych z powodu trudnej sytuacji finansowej. Niewystarczający jest dostęp uczniów do profilaktycznej opieki zdrowotnej. Niedostateczna liczba szkół posiada typowe sale gimnastyczne, z pełnym zapleczem sanitarnym. Z punktu widzenia higieny, osoby odpowiedzialne za kształtowanie środowiska szkolnego powinny kłaść większy nacisk na stworzenie odpowiednich warunków do prawidłowego rozwoju psychofizycznego ucznia oraz prawidłowego stanowiska pracy ucznia.

Analizując stan sanitarno-higieniczny obiektów żywnościowo- żywieniowych na terenie powiatu staszowskiego w roku 2020 należy stwierdzić, iż utrzymuje się on na poziomie lat ubiegłych. Porównywalna ilość zakładów posiada prawidłowo opracowane Instrukcje Dobrej Praktyki Higienicznej i Produkcyjnej oraz dokumentuje wyniki pełnionej kontroli wewnętrznej. Zauważalna jest poprawa wdrażania i stosowania zasad systemu HACCP w zakładach żywnościowych. W dalszym ciągu szczególnego nadzoru w zakresie zapewnienia bezpieczeństwa produkowanej i wprowadzanej do obrotu żywności wymagają zakłady produkcyjne funkcjonujące na terenie naszego powiatu.

Stanowisko Promocji Zdrowia i Oświaty Zdrowotnej w roku 2020 realizowało interwencje programowe jak również nieprogramowe, wynikające z planowanych zamierzeń

jak również z aktualnej sytuacji epidemiologicznej powiatu staszowskiego. Działania programowe ukierunkowane były na profilaktykę uzależnień od nikotyny, alkoholu i narkotyków w tym dopalaczy oraz na zapobieganiu chorobom zakaźnym, nowotworowym i promowaniu zdrowego stylu życia opartego na zdrowym, racjonalnym odżywianiu i aktywności fizycznej. Mimo stanu epidemii i prowadzenia zdalnego systemu nauczania, w 2020 roku w placówkach nauczania i wychowania realizowane były wszystkie programy edukacyjne koordynowane przez inspekcję sanitarną w Staszowie. Dzięki dużemu zaangażowaniu nauczycieli i pedagogów część z nich została zrealizowana w formie zdalnej. Koordynatorzy i realizatorzy szkolni starali się aby programy trafiały do jak największej liczby odbiorców. Realizacja programów edukacyjnych poprzedzona była szkoleniami wdrożeniowymi i naradami wdrażającymi w których uczestniczyli zaproszeni nauczyciele i pedagodzy realizujący poszczególne programy. Na szkolenia PPIS w Staszowie zapraszał specjalistów promocji zdrowia, specjalistów w dziedzinie żywienia człowieka, specjalistów z dziedziny psychologiczno-pedagogicznej, którzy przekazywali aktualną wiedzę potrzebną do realizacji programów edukacyjnych w placówkach. Większość działań nieprogramowych od połowy marca do grudnia 2020 skupiona była na zwalczaniu stanu epidemii wywołanej zagrożeniem SARS-COV-2. Czyniono starania aby informacje i zalecenia profilaktyczne dotarły do jak największej liczby społeczności powiatu staszowskiego. Ogółem w 2020 r. działaniami w zakresie promocji zdrowia i oświaty zdrowotnej objęto 21219 osób.

Informacje zawarte w niniejszym opracowaniu wskazują, iż bezpieczeństwo sanitarne mieszkańców powiatu, podobnie jak w latach poprzednich jest na wysokim poziomie. Powyższa sytuacja jest zasługą nie tylko służb sanitarnych, ale także współpracy i współdziałania z innymi służbami kontrolnymi oraz rosnącej świadomości społecznej, co do wagi zagadnień sanitarnych i epidemiologicznych.

W 2021 r. działalność Państwowej Inspekcji Sanitarnej nadal ukierunkowana będzie na działania nadzorowe w zakresie:

- ⇒ monitorowania sytuacji epidemiologicznej w powiecie, ze szczególnym uwzględnieniem COVID-19 oraz niebezpiecznych chorób zakaźnych,
- ⇒ dalszej poprawy stanu sanitarno-technicznego zakładów pracy i zakładów prowadzących działalność leczniczą,
- ⇒ bezpieczeństwa żywności i żywienia, w tym wdrażania i dokumentowania zasad GHP, GMP oraz zasad systemu HACCP,
- ⇒ jakości wody do spożycia przez ludzi
- ⇒ egzekwowania obowiązku poddania się szczepieniom ochronnym przez osoby zobowiązane,

Działania nadzorowe prowadzone będą równoległe z działaniami w zakresie promocji zdrowia i oświaty zdrowotnej:

- ⇒ koordynowanie realizacji programów edukacji zdrowotnej w przedszkolach, szkołach podstawowych i ponadpodstawowych
- ⇒ realizowanie zadań z zakresu profilaktyki uzależnień od środków psychoaktywnych wśród dzieci, młodzieży oraz dorosłej społeczności
- ⇒ promowanie aktywności fizycznej i uczenie prawidłowego i zbilansowanego sposobu odżywiania się dzieci i młodzieży, ze szczególnym uwzględnieniem odpowiedzialności indywidualnej za zdrowie i zasady wolnego wyboru poprzez realizowanie przez szkoły programu edukacyjnego „Trzymaj Formę”
- ⇒ podejmowanie działań profilaktycznych w ramach Krajowego Programu Zwalczania AIDS i zapobiegania zakażeniom HIV
- ⇒ realizacja kampanii społecznych, w tym akcji profilaktycznych wynikających z bieżącej sytuacji epidemiologicznej, ze szczególnym uwzględnieniem profilaktyki COVID-19.

Uzasadnienie

Zgodnie z art. 12 pkt. 11 ustawy z dnia 5 czerwca 1998 roku o samorządzie powiatowym oraz art. 12a, ust. 3 ustawy z dnia 14 marca 1985 roku o Państwowej Inspekcji Sanitarnej Rada Powiatu w Staszowie co najmniej raz w roku rozpatruje informację Państwowego Inspektora Sanitarnego o stanie bezpieczeństwa sanitarnego na terenie powiatu. Podjęcie uchwały nie powoduje skutków finansowych.